

Piața de comunicații electronice din România

- raport de date statistice -

(actualizat pe baza datelor statistice aferente perioadei de raportare
1 ianuarie – 30 iunie 2009)

ANCOM/Direcția Executivă Reglementare/Direcția Reglementare Economică/Serviciul Analize și Studii de Piață
E-mail: sasp@ancom.org.ro Web: www.ancom.org.ro

Cuprins

Introducere și metodologie	3
1. Rețele publice fixe și servicii de telefonie fixă	5
1.1. Indicatori generali de caracterizare a rețelelor publice fixe de telefonie	5
1.2. Indicatori de caracterizare a pieței de gros	7
1.2.1. Structura și dinamica pieței	7
1.2.2. Volumul de trafic realizat la nivelul pieței de gros – structură și evoluție	9
1.3. Indicatori de caracterizare a pieței cu amănuntul	12
1.3.1. Structura și dinamica pieței	12
1.3.2. Număr de linii de acces/abonați la serviciile de telefonie fixă – structură și evoluții. Rate de penetrare	16
1.3.3. Volumul de trafic realizat de către utilizatorii finali prin intermediul rețelelor publice fixe de telefonie din România – structură și evoluție	19
2. Servicii de telefonie furnizate prin intermediul unor rețele publice mobile terestre	31
2.1. Indicatori de caracterizare a pieței de gros	31
2.1.1. Date generale	31
2.1.2. Volumul de trafic realizat prin intermediul rețelelor publice mobile – structură și evoluție	33
2.2. Indicatori de caracterizare a pieței cu amănuntul	39
2.2.1. Date generale	39
2.2.2. Date privind utilizatorii – structură și evoluție	39
2.2.3. Date privind volumul de trafic – structură și evoluție	46
3. Servicii de acces la internet	55
3.1. Prezentare generală a structurii și dinamicii pieței – număr furnizori, categorii de servicii	55
3.2. Date privind conexiunile de acces la internet în bandă largă furnizate la puncte fixe	58
3.3. Date privind conexiunile active de acces la internet la puncte mobile	64
4. Servicii de linii închiriate și transmisiuni de date	65
5. Servicii de retransmisie a programelor audiovizuale furnizate contra-cost	67
5.1. Prezentare generală a structurii și dinamicii pieței serviciilor de retransmisie a programelor audiovizuale din România	67
5.2. Structura și dinamica pieței serviciilor de retransmisie a programelor audiovizuale furnizate prin intermediul rețelelor de cablu	70
5.3. Structura și dinamica pieței serviciilor de retransmisie a programelor audiovizuale recepționate în format digital	72
ANEXA NR.1 - Glosar termeni	74

Raport privind sectorul de comunicații electronice din România pentru perioada de raportare 1 ianuarie – 30 iunie 2009

Introducere și metodologie

ANCOM¹ publică periodic (semestrial), pe pagina sa de internet, rapoarte privind sectorul de comunicații electronice din România, având ca principal scop evidențierea tendințelor înregistrate atât la nivel global (la nivelul sectorului), cât și pe fiecare categorie de servicii de comunicații electronice în parte.

Raportul privind principalii indicatori din sectorul de comunicații electronice din România conținând date actualizate pentru perioada 1 ianuarie – 30 iunie a anului 2009, precum și evoluțiile înregistrate, este realizat pe baza datelor statistice raportate semestrial de furnizorii de rețele sau servicii de comunicații electronice, care au obligația de a transmite către ANCOM valorile indicatorilor corespunzători categoriilor de servicii conform Deciziei președintelui ANRC nr. 151/2006², astfel:

- până la 31 ianuarie, pentru perioada de raportare cuprinsă între 1 iulie și 31 decembrie, respectiv până la data de 31 iulie pentru perioada de raportare cuprinsă între 1 ianuarie și 30 iunie, în cazul anexelor 2-10;
- în termen de 90 de zile de la data încheierii exercițiului financiar, pentru perioada de raportare reprezentată de exercițiul financiar respectiv, în ceea ce privește datele statistice prevăzute în anexa nr.1.

Din cei peste 1.600 de furnizori de rețele și servicii de comunicații electronice autorizați, care au desfășurat activitate în perioada 1 ianuarie – 30 iunie 2009 având obligația de a raporta date statistice în calitate de furnizori operaționali, au fost culese, verificate, prelucrate și analizate informații provenind de la aproximativ 86% dintre aceștia. În cuprinsul raportului, pentru fiecare categorie de servicii în parte, este evidențiat numărul de furnizori ale căror date statistice transmise au reprezentat baza de prelucrare și analiză în vederea obținerii indicatorilor agregați³.

¹ La data de 19 martie 2009, ca urmare a reorganizării Autorității Naționale pentru Comunicații, funcțiile, obiectivele și atribuțiile acestei instituții au fost preluate, în urma transmisiunii cu titlu universal, de către Autoritatea Națională pentru Administrare și Reglementare în Comunicații, în temeiul Ordonanței de urgență a Guvernului nr. 22/2009 privind înființarea Autorității Naționale pentru Administrare și Reglementare în Comunicații;

² Decizia președintelui ANRC nr. 151/2006 privind raportarea unor date statistice de către furnizorii de rețele și servicii de comunicații electronice, publicată în Monitorul Oficial al României, Partea I, nr. 361 din 25 aprilie 2006;

³ În cadrul raportului, valorile indicatorilor agregați sunt rotunjite la o zecimală, excepție făcând cazurile în care este necesară o diferențiere față de valorile identice ale altor indicatori din aceeași categorie;

În ceea ce privește prelucrarea, analiza și prezentarea datelor, evoluțiile indicatorilor sunt prezentate la nivel de semestru și, în funcție de rectificările realizate de către furnizori la datele statistice raportate către Autoritate pentru perioadele anterioare, raportul prezintă indicatorii actualizați/corecți corespunzător.

Structura actuală a raportului este următoarea:

1. Indicatori corespunzători rețelelor publice fixe și serviciilor de telefonie fixă;
2. Indicatori corespunzători serviciilor de telefonie furnizate prin intermediul rețelelor publice mobile de telefonie;
3. Indicatori corespunzători serviciilor de acces la internet;
4. Indicatori corespunzători serviciilor de linii închiriate și transmisiuni de date;
5. Indicatori corespunzători serviciilor de retransmisie a programelor audiovizuale furnizate contra-cost;

Pentru o înțelegere cât mai exactă a indicatorilor și a metodologiei pe baza căreia se realizează rapoartele de date statistice, ANCOM a inclus în raport o anexă care prezintă un glosar de termeni privind serviciile de comunicații electronice incluse în raport.

ANCOM dorește să mulțumească pe această cale furnizorilor de rețele și de servicii de comunicații electronice care au raportat date statistice către Autoritate, contribuind astfel la realizarea acestui raport, și invită persoanele interesate să transmită observații la adresa de e-mail sasp@ancom.org.ro asupra oricărui aspect care ar putea îmbunătăți gradul de acuratețe al informațiilor culese sau procesul de prelucrare, analiză și prezentare a datelor.

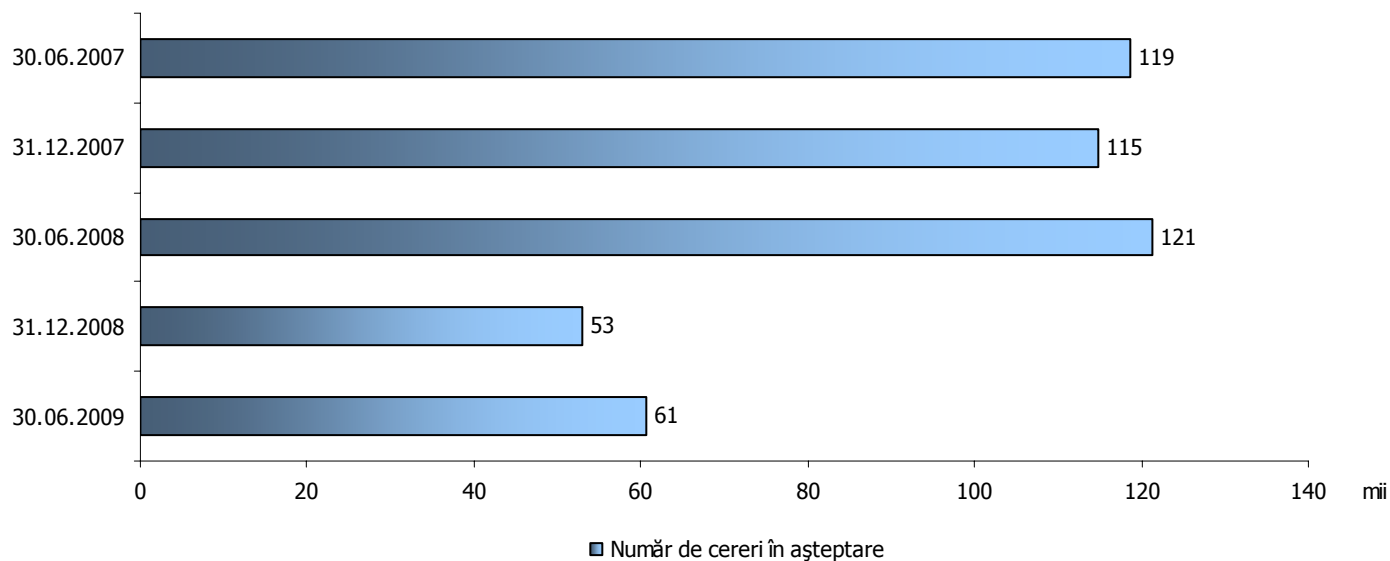
1. Rețele publice fixe și servicii de telefonie fixă⁴

1.1. Indicatori generali de caracterizare a rețelelor publice fixe de telefonie

Tabel 1.1.1. Evoluția numărului de cereri în așteptare pentru instalarea posturilor telefonice (în cazul în care nu sunt întrunite condițiile tehnice necesare instalării), în perioada 30.06.2007 – 30.06.2009

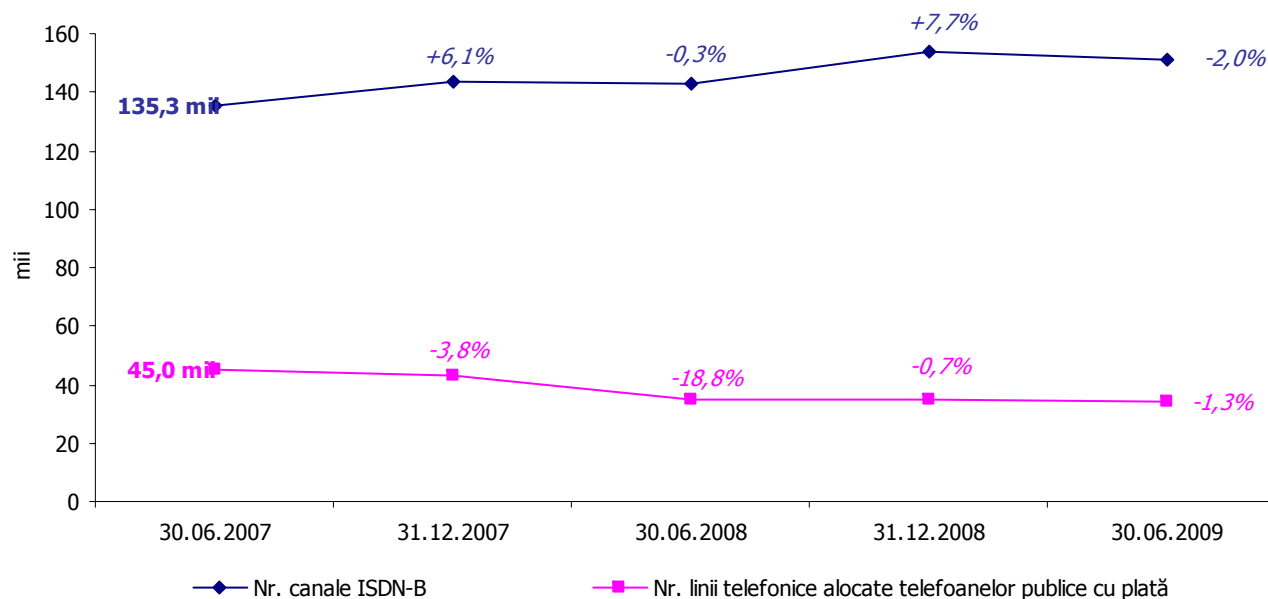
Indicator	30.06.2007		31.12.2007		30.06.2008		31.12.2008		30.06.2009	
	abs. (mii)	abs. (mii)	evol. (%)	abs. (mii)	evol. (%)	abs. (mii)	evol. (%)	abs. (mii)	evol. (%)	
Număr de cereri în așteptare	118,6	114,8	-3,2	121,2	+5,6	52,9	-56,4	60,6	+14,5	

Fig. 1.1.1. Evoluția numărului de cereri în așteptare pentru instalarea posturilor telefonice (în cazul în care nu sunt întrunite condițiile tehnice necesare instalării), în perioada 30.06.2007 – 30.06.2009



⁴ Indicatorii agregați au fost obținuți pe baza datelor statistice raportate de un număr de 72 furnizori de rețele publice fixe și/sau servicii de telefonie fixă; deoarece ANCOM a identificat pentru perioadele de raportare anterioare anumite inadvertențe, în cadrul acestui capitol există date care au fost corectate/actualizate în consecință;

Fig. 1.1.2. Evoluția numărului de canale ISDN-B și a numărului de linii telefonice alocate telefoanelor publice cu plată în perioada 30.06.2007 – 30.06.2009



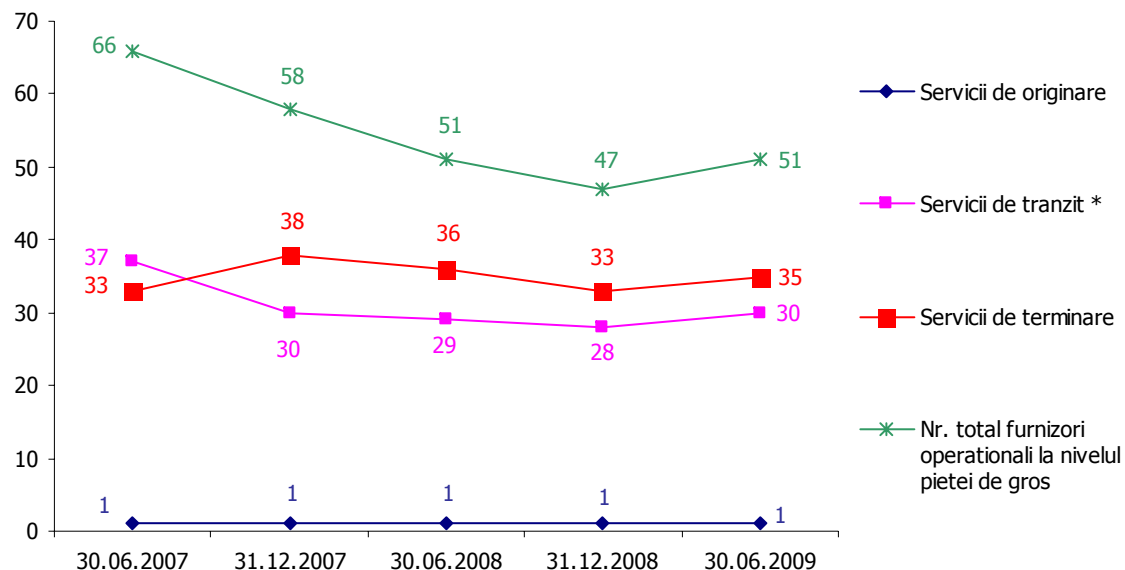
Tabel 1.1.2. Situația numărului maxim de linii telefonice care pot fi conectate simultan. Evoluție în perioada 30.06.2007 – 30.06.2009

Indicator	30.06.2007		31.12.2007		30.06.2008		31.12.2008		30.06.2009	
	abs. (mii)		abs. (mii)	evol. (%)	abs. (mii)	evol. (%)	abs. (mii)	evol. (%)	abs. (mii)	evol. (%)
Nr. maxim de linii telefonice care pot fi conectate simultan în centrale automate digitale	6,8		7,5	+11,2	7,7	+2,2	8,7	+12,9	8,6	-1,1

1.2. Indicatori de caracterizare a pieței de gros

1.2.1. Structura și dinamica pieței

Fig. 1.2.1. Dinamica numărului de furnizori operaționali la nivelul pieței de gros⁵, în funcție de categoriile de servicii oferite în perioada sem. I 2007 – sem. I 2009



* Inclusiv furnizori de servicii de tranzit către sau dinspre rețele de telefonie din afara României (servicii de tranzit internațional)

⁵ a) Numărul de furnizori operaționali la o anumită dată reprezintă numărul furnizorilor care au raportat valori mai mari decât „0” în cazul indicatorilor „număr de abonați”/”număr de linii” sau „volum de trafic”, după caz. Astfel, numărul furnizorilor care pot oferi anumite categorii de servicii la o anumită dată, dar care nu au înregistrat abonați/trafic în perioada de raportare ar putea fi mai mare.

b) Există furnizori care oferă mai multe categorii de servicii, astfel încât, în numărul total, aceștia au fost luați în considerare o singură dată;

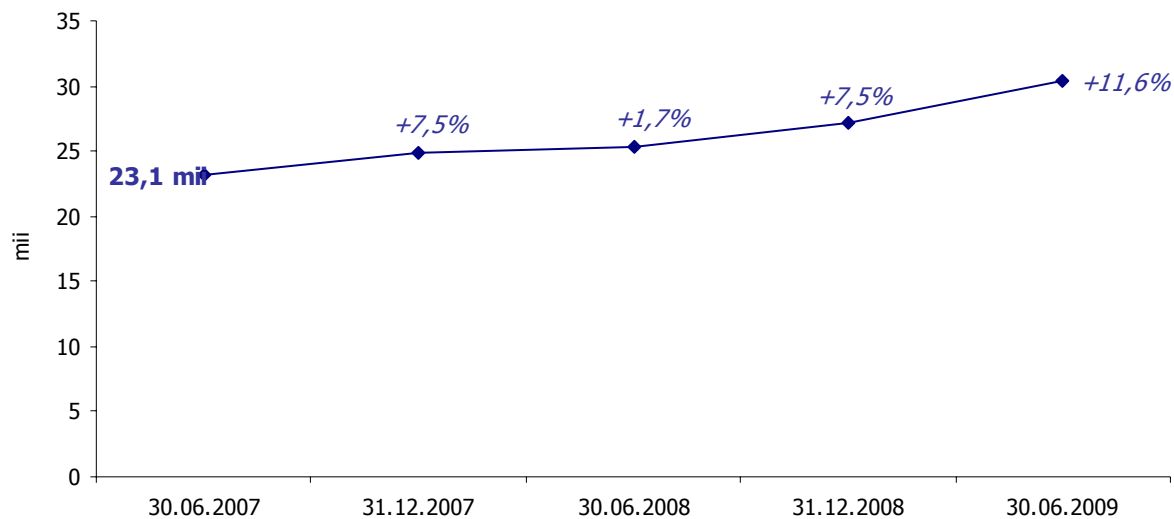
Tabel 1.2.1. Situația privind numărul de contracte de interconectare/acces la bucla locală aflate în vigoare și transmise către ANCOM

Contracte de interconectare/acces la bucla locală	30.06.2007	31.12.2007	30.06.2008	31.12.2008	30.06.2009
Nr. contracte de interconectare încheiate cu furnizorul fost monopolist *	74	72	76	59	57
Nr. contracte de interconectare încheiate între furnizorii alternativi *	46	69	79	87	89
Nr. contracte de acces la bucla locală încheiate cu furnizorul fost monopolist * inclusiv contracte de interconectare indirectă	18	17	17	17	16

Tabel 1.2.2. Dinamica numărului de circuite telefonice internaționale în perioada 30.06.2007 – 30.06.2009

Indicator	30.06.2007		31.12.2007		30.06.2008		31.12.2008		30.06.2009	
	abs. (mii)		abs. (mii)	evol. (%)	abs. (mii)	evol. (%)	abs. (mii)	evol. (%)	abs. (mii)	evol. (%)
Nr. circuite telefonice internaționale	23,1		24,9	+7,5	25,3	+1,7	27,2	+7,5	30,3	+11,6

Fig. 1.2.2. Dinamica numărului de circuite telefonice internaționale în perioada 30.06.2007 – 30.06.2009



Tabel 1.2.3. Numărul de circuite fizice care formează bucla locală disponibile, aferente furnizorului fost monopolist. Structura numărului de circuite fizice care formează bucla locală puse la dispoziția altor furnizori în funcție de modalitatea de acces la rețea, în perioada 30.06.2007 – 30.06.2009

Indicator	30.06.2007	31.12.2007	30.06.2008	31.12.2008	30.06.2009
Nr. circuite fizice care formează bucla locală disponibile (mii)	3.439,6	3.885,0	3.955,0	3.983,8	4.081,3
Nr. total circuite fizice care formează bucla locală puse la dispoziția altor furnizori (servicii de acces la bucla locală) (mii), din care:	1,51	1,60	1,53	1,49	1,39
- aferente furnizării accesului total la bucla locală (mii)	1,00	1,07	1,19	1,16	1,10
- aferente furnizării accesului partajat la bucla locală (mii)	0,51	0,52	0,34	0,33	0,29
- aferente furnizării accesului de tip «bit stream» la bucla locală (mii)	-	-	-	-	-

1.2.2. Volumul de trafic realizat la nivelul pieței de gros – structură și evoluție

Tabel 1.2.4. Structura și dinamica volumului total de trafic furnizat la nivelul pieței de gros, în funcție de categoria de servicii oferite (originare, tranzit, terminare), în perioada sem. I 2007 – sem. I 2009

Indicator	sem. I 2007			sem. II 2007		sem. I 2008		sem. II 2008		sem. I 2009	
	abs. (mil. minute)	abs. (mil. minute)	evol. (%)	abs. (mil. minute)	evol. (%)	abs. (mil. minute)	evol. (%)	abs. (mil. minute)	evol. (%)	abs. (mil. minute)	evol. (%)
servicii de originare	43	39	-8	38	-3	36	-5	24	-33		
servicii de tranzit*	617	700	+13	744	+6	809	+9	789	-2		
servicii de terminare**, din care:	1.337	1.523	+14	1.651	+8	1.745	+6	1.922	+10		
- apeluri originare în alte rețele publice fixe	778	873	+12	979	+12	1.036	+6	1.003	-3		
- apeluri originare în rețele publice mobile	310	366	+18	338	-8	377	+12	524	+39		
- apeluri originare în afara României (contract direct cu furnizorii din afara României)	218	251	+15	297	+18	283	-5	342	+21		
- apeluri originare în afara României (colectate prin intermediul unor furnizori din România)	31	33	+7	38	+13	49	+30	52	+7		

* inclusiv trafic tranzitat către sau dinspre rețele de telefonie din afara României (trafic rezultat din servicii de tranzit internațional) prin intermediul rețelelor publice fixe de telefonie; există furnizori de servicii de tranzit care nu au înregistrat trafic de tranzit în perioada de raportare;

** inclusiv trafic terminat către numere naționale non-geografice din domeniile 02=08 și 02=09

Fig. 1.2.3. Structura și dinamica volumului total de trafic realizat la nivelul pieței de gros, în funcție de categoria de servicii oferite (originare, tranzit, terminare), în perioada sem. I 2007 – sem. I 2009

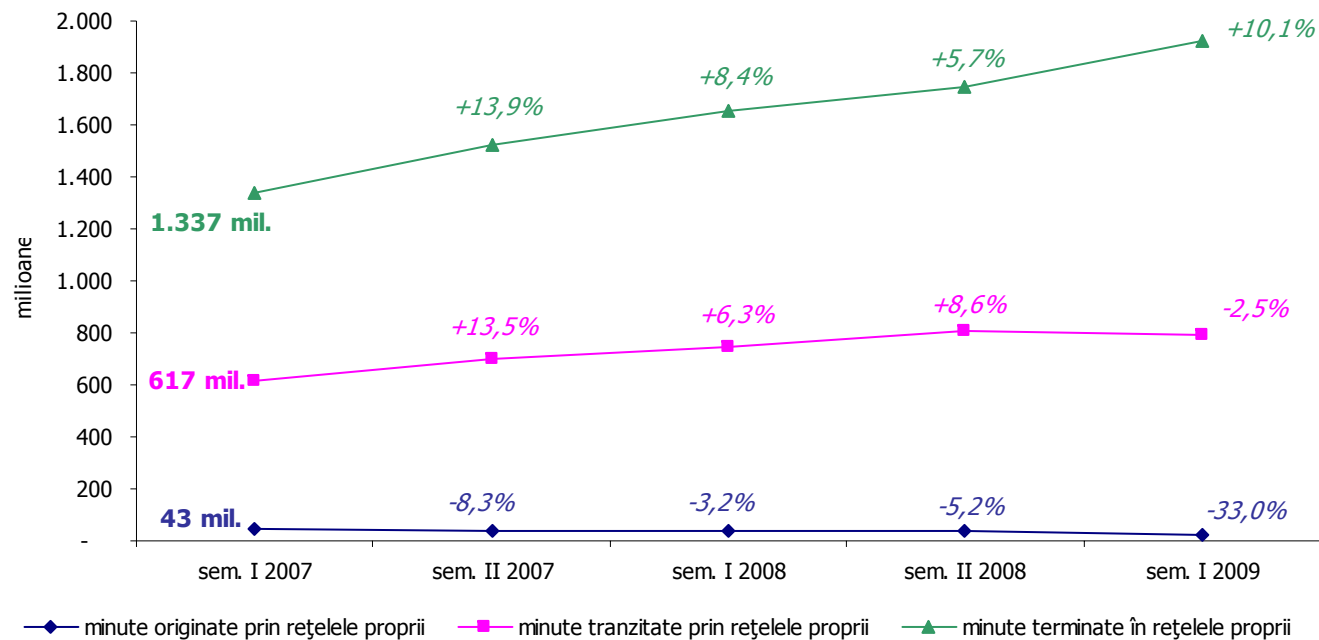
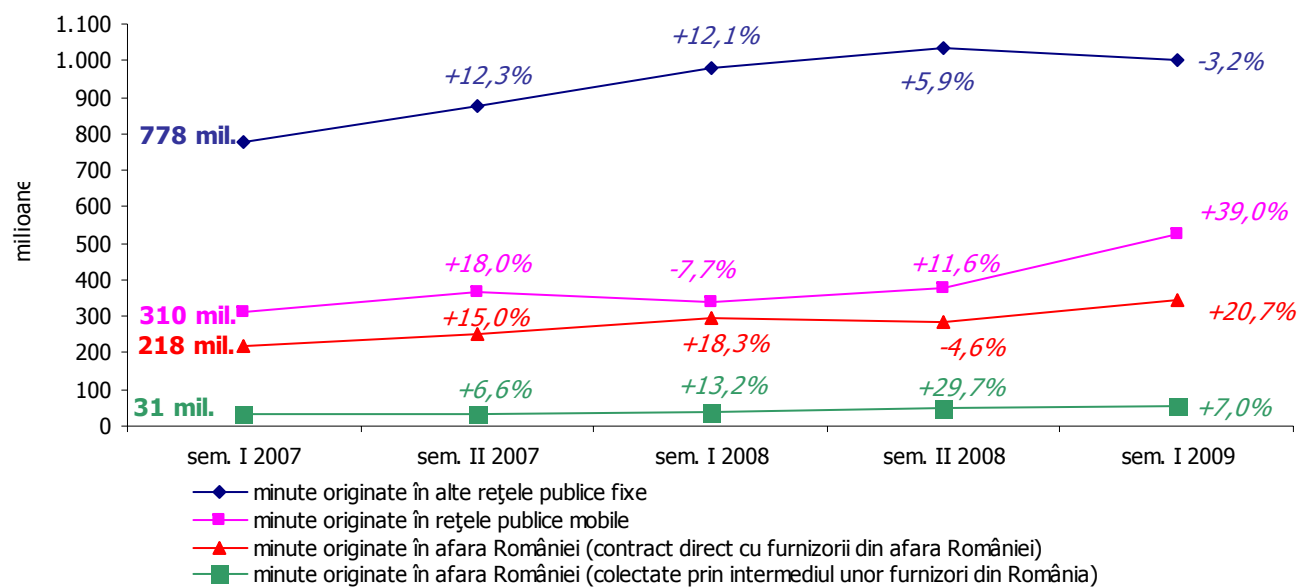


Fig. 1.2.4. Structura volumului de trafic terminat în rețelele proprii, în funcție de locul de originare. Evoluție în perioada sem. I 2007 – sem. I 2009



1.3. Indicatori de caracterizare a pieței cu amănuntul

1.3.1. Structura și dinamica pieței

Tabel 1.3.1. Numărul de furnizori servicii de telefonie fixă operaționali, în funcție de categoria de servicii oferite. Evoluție în perioada 30.06.2007 – 30.06.2009

Indicator	30.06.2007	31.12.2007	30.06.2008	31.12.2008	30.06.2009
Nr. furnizori alternativi*	66	69	54	49	47
Nr. total furnizori⁶, din care:	67	70	55	50	48
Acces**	33	38	36	33	35
Apeluri naționale către rețele fixe***	55	58	49	41	44
- prin selectarea transportatorului (CS)	19	21	19	16	18
- prin preselecția transportatorului (CPS)	0	3	3	4	4
Apeluri naționale către rețele mobile	41	45	43	36	37
- prin selectarea transportatorului (CS)	17	18	18	14	15
- prin preselecția transportatorului (CPS)	0	3	3	3	4
Apeluri internaționale****	55	57	52	49	46
- prin selectarea transportatorului (CS)	26	24	22	25	25
- prin preselecția transportatorului (CPS)	0	3	3	4	4

* inclusiv furnizorii de servicii de telefonie prin intermediul telecentrelor;

** furnizorul instalează linia telefonică; inclusiv linii de acces de tip VoIP „managed”;

*** apeluri locale (intrajudețene) + apeluri interurbane (interjudețene) + apeluri către numere naționale non-geografice din domeniul 09 + apeluri către numere naționale non-geografice 08 + alte tipuri de trafic către destinații din interiorul țării;

**** apeluri către rețele fixe și mobile din afara României + apeluri către rețele publice cu transmisie prin satelit.

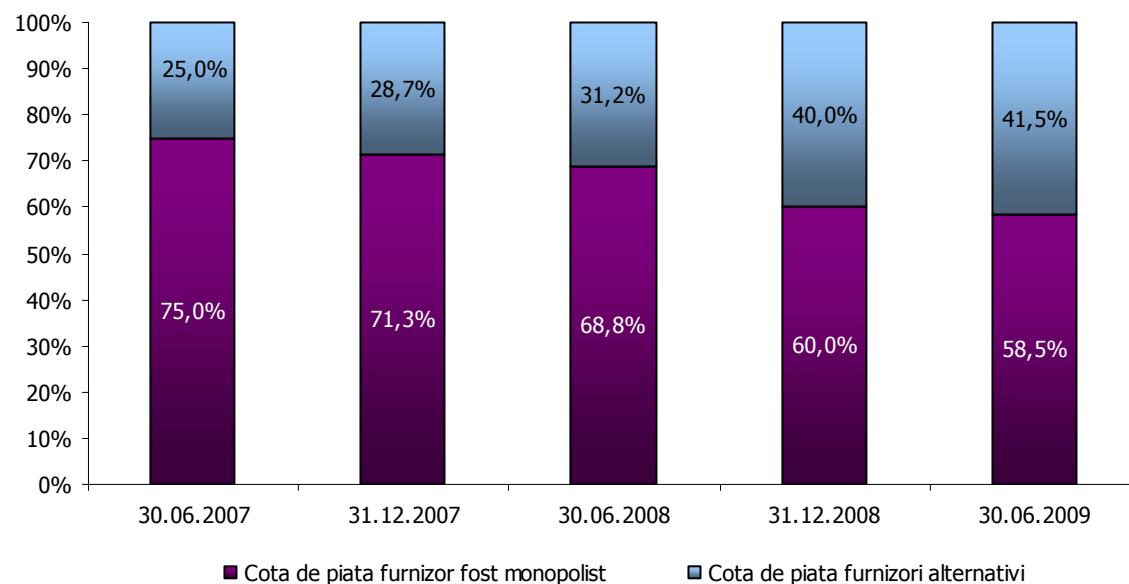
⁶ a) Numărul de furnizori operaționali la o anumită dată reprezintă numărul furnizorilor care au raportat valori mai mari decât „0” în cazul indicatorilor „număr de abonați”/„număr de linii” sau „volum de trafic”, după caz. Astfel, numărul furnizorilor care pot oferi anumite categorii de servicii la o anumită dată, dar care nu au înregistrat abonați/trafic în perioada de raportare ar putea fi mai mare.

b) Există furnizori care oferă mai multe categorii de servicii, astfel încât, în numărul total, aceștia au fost luați în considerare o singură dată;

Tabel 1.3.2. Structura numărului de furnizori alternativi operaționali la data de 30.06.2009, care oferă servicii de telefonie prin rețelele de acces ale altor furnizori, în funcție de modalitatea de acces/modalitatea de furnizare a serviciilor de telefonie

Indicator	30.06.2009	
	abs.	%
Nr. total de furnizori operaționali care utilizează rețelele de acces ale altor persoane, în funcție de modalitatea de acces la rețea:	36	100
- prin acces total la bucla locală	2	6
- prin acces partajat la bucla locală	2	6
- prin acces de tip «bit stream» la bucla locală	0	0
- prin revânzarea accesului (WLR)	0	0
- prin procedura de selectare a transportatorului (CS)	25	69
- prin procedura de preselecție a transportatorului (CPS)	4	11
- prin intermediul cartelelor preplătite sau al cartelelor virtuale	14	39
- prin alte modalități	13	36

Fig. 1.3.1. Structura pieței serviciilor de acces la o rețea publică fixă de telefonie (cote de piață) în funcție de numărul de linii de acces⁷. Evoluție în perioada 30.06.2007 – 30.06.2009.



⁷ Inclusiv linii de acces de tip VoIP „managed”;

Tabel 1.3.3. Structura pieței serviciilor de acces la o rețea publică fixă de telefonie (cote de piață) în funcție de numărul de abonați la servicii de acces. Evoluție în perioada 30.06.2007 – 30.06.2009.

Indicator	30.06.2007	31.12.2007	30.06.2008	31.12.2008	30.06.2009
Cotă de piață furnizor fost monopolist (%)	74,6	71,0	68,3	65,3	64,0
Cotă de piață furnizori alternativi⁸ (%)	25,4	29,0	31,7	34,7	36,0

Tabel 1.3.4. Cote de piață în funcție de categoria de trafic realizat prin rețelele publice fixe (proprie și ale altor persoane)⁹, în perioada sem. I 2007 – sem. I 2009

Cota de piață în funcție de:	sem. I 2007	sem. II 2007	sem. I 2008	sem. II 2008	sem. I 2009
Trafic total (voce și acces dial-up la Internet)*:	100	100	100	100	100
Furnizor fost monopolist (%)	72,3	71,8	70,8	72,8	72,0
Furnizori alternativi (%)	27,7	28,2	29,2	27,2	28,0
Trafic voce în rețelele fixe proprii**:	100	100	100	100	100
Furnizor fost monopolist (%)	84,9	85,2	86,1	88,6	87,5
Furnizori alternativi (%)	15,1	14,8	13,9	11,4	12,5
Trafic voce către alte rețele fixe***:	100	100	100	100	100
Furnizor fost monopolist (%)	15,1	21,2	31,5	38,0	38,3
Furnizori alternativi (%)	84,9	78,8	68,5	62,0	61,7
Trafic voce către rețele mobile:	100	100	100	100	100
Furnizor fost monopolist (%)	62,9	59,8	47,4	48,3	44,9
Furnizori alternativi (%)	37,1	40,2	52,6	51,7	55,1
Trafic voce către internațional:	100	100	100	100	100
Furnizor fost monopolist (%)	41,4	40,7	39,0	41,4	44,5
Furnizori alternativi (%)	58,6	59,3	61,0	58,6	55,5
Trafic acces la Internet****:	100	100	100	100	100
Furnizor fost monopolist (%)	98,5	99,1	99,1	99,3	99,9
Furnizori alternativi (%)	1,5	0,9	0,9	0,7	0,1
Trafic voce către numere naționale non-geografice din domeniul OZ = 09:	100	100	100	100	100
Furnizor fost monopolist (%)	99,9	98,2	99,7	99,9	99,9
Furnizori alternativi (%)	0,1	1,8	0,3	0,1	0,1
Trafic voce către numere naționale non-geografice din domeniul OZ = 08:	100	100	100	100	100

⁸ Furnizori alternativi care instalează linii telefonice prin intermediul rețelelor proprii de acces, respectiv prin acces total sau partajat la bucla locală; inclusiv numărul de abonați conectați prin linii de acces de tip VoIP „managed”; inclusiv liniile instalate în vederea furnizării de servicii de telefonie fixă prin intermediul telecentrelor;

⁹ Furnizori prin intermediul accesului direct sau indirect la o rețea publică de telefonie fixă;

Furnizor fost monopolist (%)	98,7	98,5	98,0	84,7	91,9
Furnizori alternativi (%)	1,3	1,5	2,0	5,3	8,1
Trafic total voce:	100	100	100	100	100
Furnizor fost monopolist (%)	69,6	70,6	70,2	72,4	71,8
Furnizori alternativi (%)	30,4	29,4	29,8	27,6	28,2

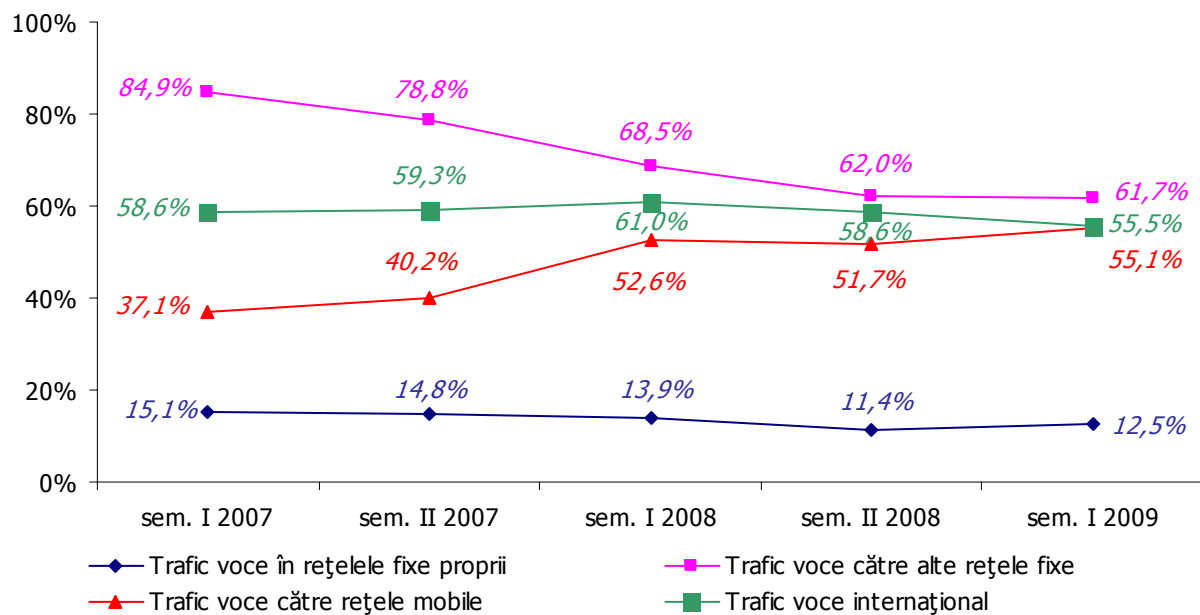
* inclusiv trafic realizat prin intermediul telefoanelor publice cu plată și prin intermediul telecentrelor;

** trafic voce local + trafic voce interjudețean realizat în rețelele proprii, exclusiv traficul rezultat din apelurile pentru acces dial-up și ISDN la Internet;

***trafic voce local + trafic voce interjudețean realizat atât prin intermediul rețelelor proprii, cât și prin intermediul rețelelor altor persoane, exclusiv traficul rezultat din apelurile pentru acces dial-up și ISDN la Internet;

**** trafic rezultat din apelurile pentru acces dial-up și ISDN la Internet (inclusiv volumele de trafic de tip ClickNet, Acces Special la Internet, Internet Premium Rate).

Fig. 1.3.2. Dinamica cotelor de piață ale furnizorilor alternativi în funcție de categoria de trafic realizat prin rețelele publice fixe (proprii sau ale altor persoane) în perioada sem. I 2007 – sem. I 2009



1.3.2. Număr de linii de acces/abonați la servicii de telefonie fixă – structură și evoluții. Rate de penetrare.

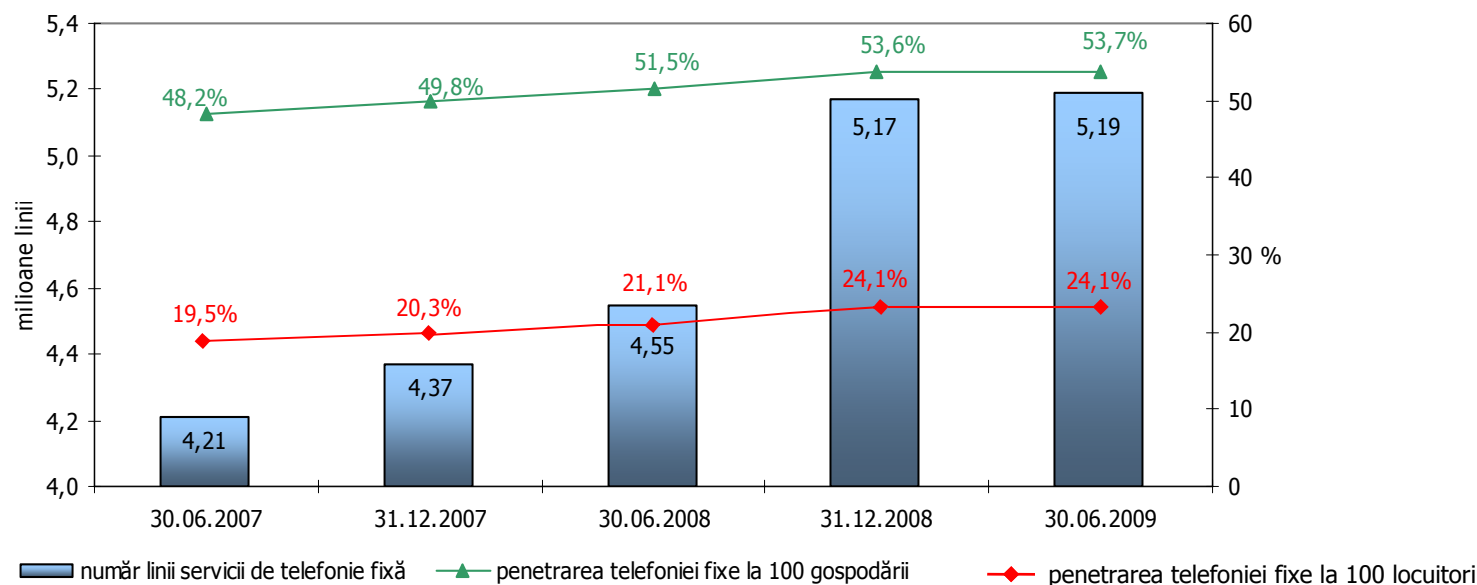
Tabel 1.3.5. Dinamica numărului de linii acces/abonați la serviciile de telefonie fixă în perioada 30.06.2007 – 30.06.2009. Ratele de penetrare a serviciilor de telefonie fixă la nivel de populație/gospodării.

Indicator	30.06.2007		31.12.2007		30.06.2008		31.12.2008		30.06.2009	
	linii	abonați	linii	abonați	linii	abonați	linii	abonați	linii	abonați
Număr total linii de acces/abonați (mil.)* , din care:	4,21	3,71	4,37	3,84	4,55	4,00	5,17	4,12	5,19	4,07
- aparținând furnizorilor alternativi ¹⁰ (mil.)	1,06	0,94	1,25	1,11	1,42	1,27	2,07	1,43	2,15	1,46
Rata de penetrare a telefoniei fixe la 100 locuitori (%) ¹¹	19,5		20,3		21,1		24,1		24,1	
Rata de penetrare a telefoniei fixe la 100 gospodării (%) ¹²	48,2		49,8		51,5		53,6		53,7	

* Inklusiv linii de acces prin tehnologie VoIP gestionat și, respectiv, linii de acces de tipul „homezone/officezone”;

Pentru calculul numărului total de linii de acces, liniile ISDN au fost înmulțite cu numărul de canale aferent (2 canale în cazul liniilor ISDN-BRA și 30 canale în cazul liniilor ISDN-PRA).

Fig. 1.3.3. Dinamica numărului de linii acces/abonați la serviciile de telefonie fixă în perioada 30.06.2007 – 30.06.2009. Ratele de penetrare a serviciilor de telefonie fixă la nivel de populație/gospodării.



¹⁰ Prin rețelele fixe proprii, respectiv prin acces la bucla locală; inclusiv linii de acces de tip VoIP „managed”;

¹¹ Rata de penetrare a telefoniei fixe la 100 locuitori = nr. linii telefonice/populația României*100; populația = 21.565.100 la 30 iunie 2007, 21.537.563 la 31 decembrie 2007, 21.528.627 la 30 iunie 2008, 21.504.442 la 31 decembrie 2008, respectiv 21.498.616 la 30 iunie 2009 (Sursa: INS);

¹² Rata de penetrare a telefoniei fixe la 100 gospodării = nr. linii telefonice conectate în cazul persoanelor fizice/nr. de gospodării din România*100; nr. de gospodării = 7.320.202 (sursa: INS, Recensământul populației și al locuințelor, 18-27 martie 2002);

Tabel 1.3.6. Dinamica numărului de linii de acces de servicii de telefonie fixă, în funcție de categoria de clienți, în perioada 30.06.2007 – 30.06.2009

Indicator	30.06.2007			31.12.2007		30.06.2008		31.12.2008		30.06.2009	
	abs. (mil. linii)	abs. (mil. linii)	evol. (%)	abs. (mil. linii)	evol. (%)	abs. (mil. linii)	evol. (%)	abs. (mil. linii)	evol. (%)	abs. (mil. linii)	evol. (%)
Nr. total linii de acces*	4,21	4,37	+3,8	4,55	+4,0	5,17	+13,8	5,19	+0,3		
- persoane fizice	3,53	3,65	+3,4	3,77	+3,5	3,93	+4,1	3,93	+0,1		
- persoane juridice	0,69	0,73	+5,9	0,78	+6,6	1,25	+61,1	1,26	+0,7		

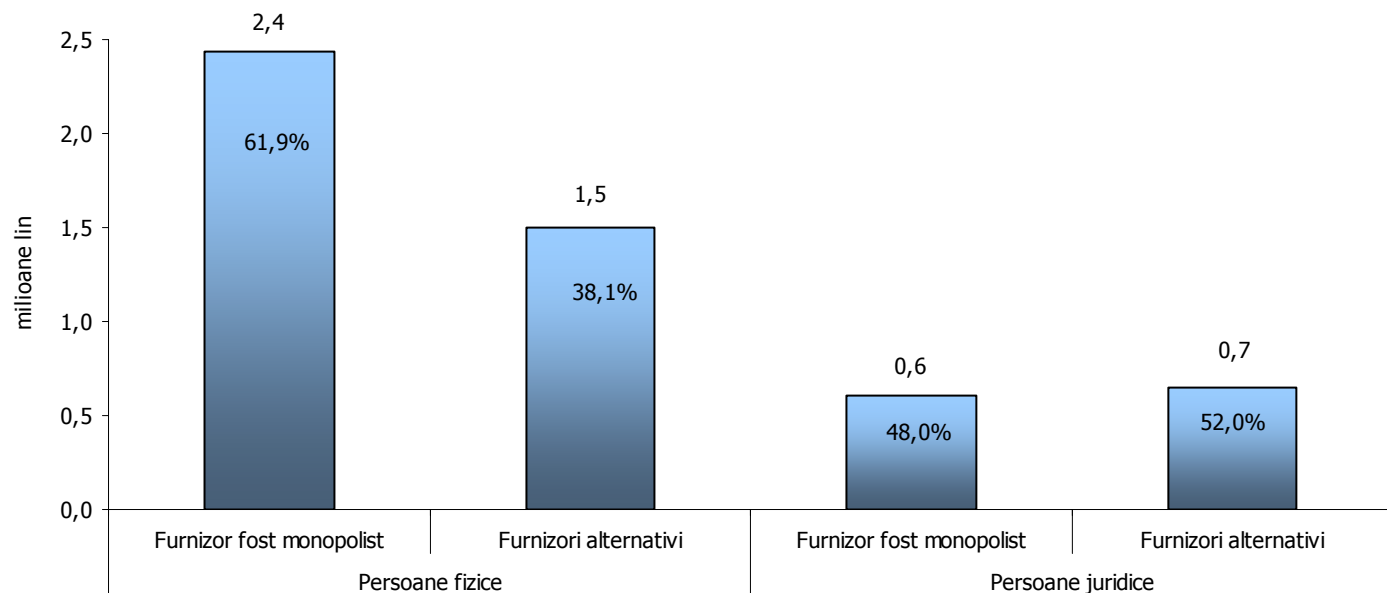
* Inclusive liniile instalate în vederea furnizării de servicii de telefonie fixă prin intermediul telecentrelor;

Pentru calculul numărului total de linii de acces, liniile ISDN au fost înmulțite cu numărul de canale aferent (2 canale în cazul liniilor ISDN-BRA și 30 canale în cazul liniilor ISDN-PRA).

Tabel 1.3.7. Structura numărului total de linii de acces instalate, în funcție de categoria de clienți. Evoluție în perioada 30.06.2007 – 30.06.2009

Indicator	30.06.2007	31.12.2007	30.06.2008	31.12.2008	30.06.2009
Nr. total linii de acces	100	100	100	100	100
persoane fizice	83,7	83,4	83,0	75,9	75,8
persoane juridice	16,3	16,6	17,0	24,1	24,2

Fig. 1.3.4. Cotele de piață ale furnizorilor care instalează linii de acces, în funcție de categoria de clienți, la data de 30.06.2009



Tabel 1.3.8. Structura numărului total de linii de acces la puncte fixe, în funcție de modalitatea de acces utilizată. Evoluție în perioada 30.06.2007 – 30.06.2009

Indicator	30.06.2007	31.12.2007	30.06.2008	31.12.2008	30.06.2009
Nr. total de linii de acces (mil.)*	4,21	4,37	4,55	5,17	5,19
Nr. linii de acces conectate prin intermediul rețelelor proprii (mil.)	4,21	4,37	4,55	5,17	5,19
Nr. linii de acces conectate prin rețele de acces ale altor persoane – prin acces la bucla locală (mil.)	0,0005	0,0005	0,0005	0,0006	0,0006

* Inclusive liniile instalate în vederea furnizării de servicii de telefonie fixă prin intermediul telecentrelor;

Pentru calculul numărului total de linii de acces, liniile ISDN au fost înmulțite cu numărul de canale aferent (2 canale în cazul liniilor ISDN-BRA și 30 canale în cazul liniilor ISDN-PRA).

Tabel 1.3.9. Dinamica numărului de linii de acces/abonați ai furnizorilor alternativi de servicii de telefonie fixă, în funcție de categoria de clienți, în perioada 30.06.2007 – 30.06.2009

Indicator	30.06.2007		31.12.2007		30.06.2008		31.12.2008		30.06.2009	
	abs. (mii)		abs. (mii)	evol. (%)	abs. (mii)	evol. (%)	abs. (mii)	evol. (%)	abs. (mii)	evol. (%)
Nr. linii de acces* furnizori alternativi¹³, din care:	1.055		1.253	+18,7	1.417	+13,1	2.071	+46,1	2.151	+3,8
- persoane fizice	916		1.080	+17,8	1.220	+13,0	1.407	+15,3	1.497	+6,4
- persoane juridice	139		173	+24,7	197	+13,9	664	+236,7	654	-1,6
Nr. abonați acces indirect¹⁴, din care:	130		157	+21,1	157	-0,3	158	+0,7	154	-2,5
- persoane fizice	82		108	+32,2	107	-0,5	116	+7,9	110	-4,9
- persoane juridice	48		49	+2,2	49	+0,4	42	-15,1	44	+4,1

* Inclusive liniile instalate în vederea furnizării de servicii de telefonie fixă prin intermediul telecentrelor; pentru calculul numărului total de linii de acces, liniile ISDN au fost înmulțite cu numărul de canale aferent (2 canale în cazul liniilor ISDN-BRA și 30 canale în cazul liniilor ISDN-PRA).

Tabel 1.3.10. Structura numărului total de linii de acces conectate prin intermediul rețelelor de acces ale altor persoane (indiferent de tipul de infrastructură folosit), în funcție de categoria de clienți – abonați „persoane fizice”, respectiv abonați „persoane juridice”

	Nr. total linii de acces conectate prin intermediul rețelelor de acces ale altor persoane, prin acces la bucla locală (mii)		pers. fizice (%)	pers. juridice (%)
30.06.2007		0,5	21	79
31.12.2007		0,5	30	70
30.06.2008		0,5	25	75
31.12.2008		0,6	18	82
30.06.2009		0,6	18	82

¹³ Furnizori care instalează linii telefonice fixe – prin rețele fixe proprii, respectiv prin rețele de acces ale altor persoane - prin acces total sau partajat la bucla locală;

¹⁴ Prin procedura de (pre)selectare a transportatorului (CS/CPS), cartele, alte modalități;

Tabel 1.3.11. Structura numărului total de abonați prin intermediul rețelelor de acces ale altor persoane, în funcție de categoria de clienți - abonați „persoane fizice”, respectiv abonați „persoane juridice”

Indicator	Nr. abonați (mii)			pers. fizice (%)			pers. juridice (%)		
	30.06.2008	31.12.2008	30.06.2009	30.06.2008	31.12.2008	30.06.2009	30.06.2008	31.12.2008	30.06.2009
Nr. total de abonați prin intermediul rețelelor de acces ale altor persoane, în funcție de serviciul utilizat:	157	158	154	69	73	72	31	27	28
- prin procedura de selectare a transportatorului (CS)	73	64	59	64	73	67	36	27	33
- prin procedura de preselecție a transportatorului (CPS)	9	12	6	22	44	20	78	56	80
- prin intermediul cartelelor preplătite sau al cartelelor virtuale	0,3	0,4	0,6	93	90	82	7	10	18
- prin alte modalități	75	82	88	78	78	78	22	22	22

1.3.3. Volumul de trafic realizat de către utilizatorii finali prin intermediul rețelelor publice fixe de telefonie din România – structură și evoluții

Tabel 1.3.12. Structura volumului de trafic total realizat prin intermediul rețelelor publice fixe din România, în funcție de destinația apelurilor. Dinamica în perioada sem. I 2007 – sem. I 2009.

Indicator	sem. I 2007		sem. II 2007		sem. I 2008		sem. II 2008		sem. I 2009	
	abs. (mil. minute)	abs. (mil. minute)	evol. (%)	abs. (mil. minute)	evol. (%)	abs. (mil. minute)	evol. (%)	abs. (mil. minute)	evol. (%)	
Trafic voce în rețelele fixe proprii*	2.543	2.876	+13,1	2.995	+4,2	2.675	-10,7	2.529	-5,5	
Trafic voce către alte rețele fixe**	584	623	+6,8	709	+13,7	673	-5,0	654	-2,8	
Trafic voce către rețele mobile	539	595	+10,5	691	+16,0	664	-3,9	540	-18,7	
Trafic voce internațional***	156	183	+17,4	175	-4,2	172	-1,6	155	-10,1	
Trafic acces la Internet****	392	194	-50,5	94	-51,3	50	-46,7	26	-47,5	
Trafic voce către numere naționale non-geografice din domeniul OZ = 09	1,2	1,1	-10,9	2,6	+133,8	26	+916,3	19	-27,9	
Trafic voce către numere naționale non-geografice din domeniul OZ = 08	13	15	+20,1	15	-2,6	17	+15,3	12	-27,7	
Alte tipuri de trafic	15	10	-28,3	9	-13,2	7	-19,0	7	-8,2	
Volum total trafic*****	4.242	4.498	+6,0	4.691	+4,3	4.285	-8,7	3.942	-8,0	

* trafic voce local + trafic voce interjudețean realizat în rețelele proprii, exclusiv traficul rezultat din apelurile pentru acces dial-up și ISDN la Internet;

** trafic voce local + trafic voce interjudețean realizat atât prin intermediul rețelelor proprii, cât și prin intermediul rețelelor altor persoane, exclusiv traficul rezultat din apelurile pentru acces dial-up și ISDN la Internet;

*** trafic către rețele publice fixe sau mobile din afara României + trafic către rețele publice cu transmisie prin satelit;

**** trafic rezultat din apelurile pentru acces dial-up și ISDN la Internet (inclusiv volumele de trafic de tip ClickNet, Acces Special la Internet, Internet Premium Rate);

***** inclusiv volumul de trafic realizat prin intermediul telefoanelor publice cu plată sau al telecentrelor.

Tabel 1.3.13. Structura volumului de trafic realizat prin intermediul rețelelor publice fixe proprii ale furnizorilor*, în funcție de destinația apelurilor, în anul 2009

Indicator	sem. I 2009			
	Trafic furnizori alternativi		Trafic total	
	abs. (mil. minute)	%	abs. (mil. minute)	%
Trafic voce în rețelele fixe proprii**	316	30,2	2.529	65,1
Trafic voce către alte rețele fixe***	378	36,2	629	16,2
Trafic voce către rețele mobile	290	27,7	533	13,7
Trafic voce internațional****	60	5,7	129	3,3
Trafic acces la Internet*****	0,01	0,001	26	0,7
Trafic apeluri către numere naționale non-geografice, din care:	1	0,1	31	0,8
- numere din domeniul OZ=09	0,02	0,002	19	0,5
- numere din domeniul OZ=08	1	0,1	12	0,3
Alte tipuri de trafic	0,05	0,04	7	0,2
Volum total trafic în rețeaua proprie*****	1.045	100	3.883	100

* exclusiv traficul realizat prin rețelele furnizorilor care utilizează serviciile de acces la bucla locală puse la dispoziție de alți operatori;

** trafic voce local + trafic voce interjudețean realizat în rețelele proprii, exclusiv traficul rezultat din apelurile pentru acces dial-up și ISDN la Internet;

*** trafic voce local + trafic voce interjudețean realizat către alte rețele fixe;

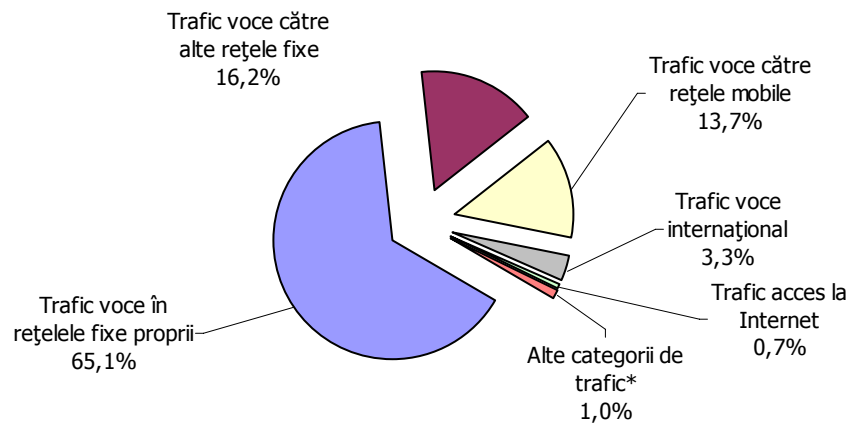
**** trafic către rețele publice fixe sau mobile din afara României + trafic către rețele publice cu transmisie prin satelit;

***** trafic rezultat din apelurile pentru acces dial-up și ISDN la Internet (inclusiv volumele de trafic de tip ClickNet, Acces Special la Internet, Internet Premium Rate);

***** inclusiv volumul de trafic realizat prin intermediul telefoanelor publice cu plată sau al telecentrelor.

Fig. 1.3.5. Structura volumului de trafic realizat prin intermediul rețelelor publice fixe proprii ale furnizorilor

Structura traficului total originat prin intermediul rețelelor proprii, in semestrul I 2009

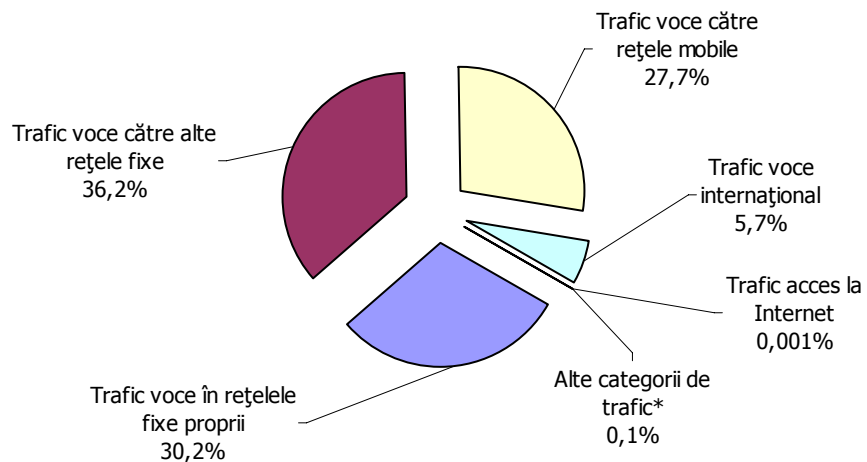


* Indicatorul „alte categorii de trafic” cuprinde:

- trafic către rețele publice cu transmisie prin satelit
- trafic apeluri către numere naționale non-geografice din domeniul 0Z=09
- trafic apeluri către numere naționale non-geografice din domeniul 0Z=08
- alte categorii de trafic: către numere speciale destinate informării clienților, etc.

Fig. 1.3.6. Structura volumului de trafic realizat prin intermediul rețelelor publice fixe proprii ale furnizorilor alternativi

Structura traficului originat de abonatii furnizorilor alternativi prin intermediul rețelelor proprii ale acestora, in semestrul I 2009



* Indicatorul „alte categorii de trafic” cuprinde:

- trafic către rețele publice cu transmisie prin satelit
- trafic apeluri către numere naționale non-geografice din domeniul 0Z=09
- trafic apeluri către numere naționale non-geografice din domeniul 0Z=08
- alte categorii de trafic: către numere speciale destinate informării clienților, etc.

Tabel 1.3.14. Dinamica volumului total de trafic realizat de către furnizorii alternativi de servicii de telefonie fixă (atât prin rețelele proprii, cât și prin rețelele altor persoane), în funcție de destinația apelurilor, în perioada sem. I 2007 – sem. I 2009

Indicator	sem. I 2007			sem. II 2007		sem. I 2008		sem. II 2008		sem. I 2009	
	abs. (mil. minute)	abs. (mil. minute)	evol. (%)	abs. (mil. minute)	evol. (%)	abs. (mil. minute)	evol. (%)	abs. (mil. minute)	evol. (%)	abs. (mil. minute)	evol. (%)
Trafic total furnizori alternativi*	1.176	1.267	+7,8	1.372	+8,2	1.167	-14,9	1.104	-5,4		
Trafic voce în rețelele fixe proprii**	384	427	+11,2	416	-2,6	305	-26,7	316	+3,8		
Trafic voce către alte rețele fixe***	496	491	-0,9	485	-1,2	417	-14,0	404	-3,2		
Trafic voce către rețele mobile	200	239	+19,9	363	+51,6	343	-5,4	297	-13,5		
Trafic voce internațional****	91	108	+18,9	107	-1,4	101	-5,6	86	-14,9		
Trafic acces la Internet*****	6	2	-69,2	1	-51,2	0,4	-57,5	0,01	-96,3		
Trafic apeluri către numere naționale non-geografice din domeniul 0Z=09	0,002	0,02	+1.054,0	0,01	-61,7	0,01	+77,5	0,02	+43,4		
Trafic apeluri către numere naționale non-geografice din domeniul 0Z=08	0,2	0,2	+38,7	0,3	+32,3	0,9	+198,2	1	+11,5		
Alte tipuri de trafic	0	0	-	0	-	0	-	0,05	-		

* inclusiv trafic realizat prin intermediul telefoanelor publice cu plată și prin intermediul telecentrelor;

** trafic voce local + trafic voce interjudețean realizat în rețelele proprii, exclusiv traficul rezultat din apelurile pentru acces dial-up și ISDN la Internetocal includ și volumele de trafic către numere naționale non-geografice, în funcție de destinația apelurilor, și alte tipuri de trafic;

*** trafic voce local + trafic voce interjudețean realizat atât prin intermediul rețelelor proprii, cât și prin intermediul rețelelor altor persoane, exclusiv traficul rezultat din apelurile pentru acces dial-up și ISDN la Internet;

**** trafic către rețele publice fixe sau mobile din afara României + trafic către rețele publice cu transmisie prin satelit;

***** trafic rezultat din apelurile pentru acces dial-up la Internet.

Fig. 1.3.7. Dinamica volumului total de trafic realizat de către furnizorii alternativi de servicii de telefonie fixă (atât prin rețelele proprii, cât și prin rețelele altor persoane), în funcție de destinația apelurilor, în perioada sem. I 2007 – sem. I 2009

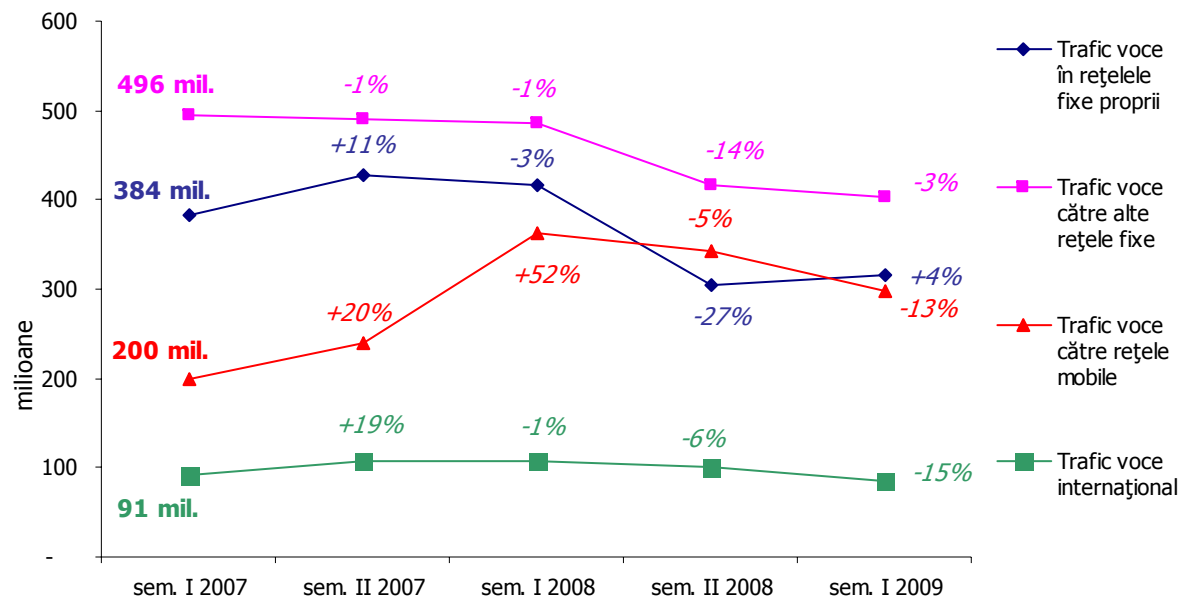
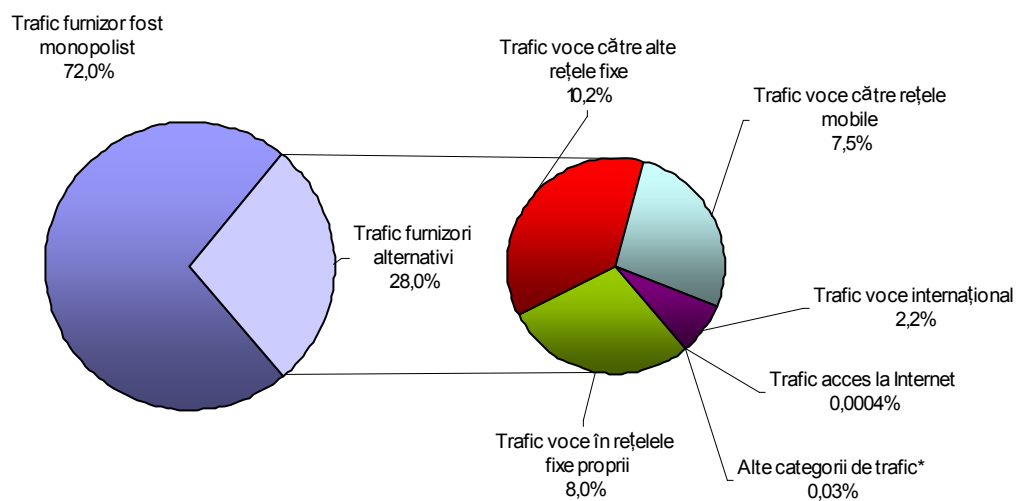


Fig. 1.3.8. Structura volumului total de trafic realizat de către furnizorii alternativi¹⁵ de servicii de telefonie fixă în funcție de destinația apelurilor, în semestrul I 2009



* Indicatorul „alte categorii de trafic” cuprinde:

- trafic către rețele publice cu transmisie prin satelit
- trafic apeluri către numere naționale non-geografice din domeniul OZ=09
- trafic apeluri către numere naționale non-geografice din domeniul OZ=08
- alte categorii de trafic: către numere speciale destinate informării clienților, etc.

¹⁵ Inclusiv traficul rezultat din apelurile pentru acces dial-up la Internet, traficul realizat prin intermediul telefoanelor publice cu plată și traficul realizat prin intermediul telecentrelor;

Tabel 1.3.15. Structura volumului total de trafic voce în funcție de modalitatea de furnizare a serviciilor – prin rețelele publice fixe proprii/ prin rețelele publice fixe ale altor persoane. Evoluție în perioada sem. I 2007 – sem. I 2009

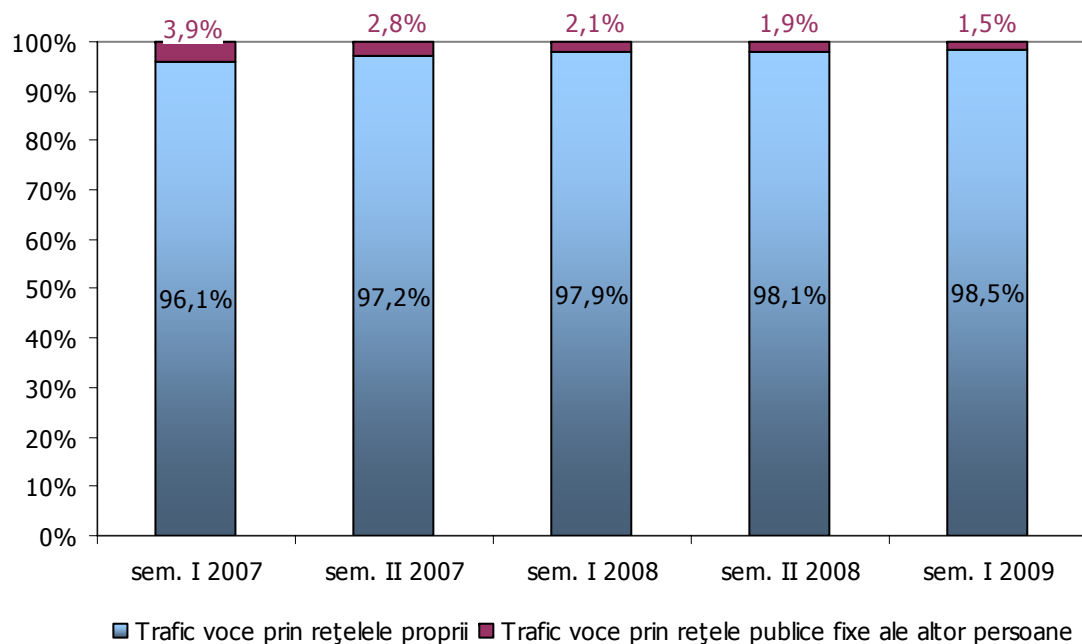
Indicator	sem. I 2007			sem. II 2007			sem. I 2008		sem. II 2008		sem. I 2009	
	abs. (mil. minute)	abs. (mil. minute)	evol. (%)	abs. (mil. minute)	evol. (%)	abs. (mil. minute)	evol. (%)	abs. (mil. minute)	evol. (%)	abs. (mil. minute)	evol. (%)	
Trafic voce prin rețele fixe proprii*	3.701	4.182	+13,0	4.499	+7,6	4.154	-7,7	3.857	-7,1			
Trafic voce prin rețele publice fixe ale altor persoane**	149	122	-18,0	97	-20,6	81	-16,9	58	-27,5			
Trafic total voce***	3.850	4.304	+11,8	4.596	+6,8	4.234	-7,9	3.915	-7,5			

* exclusiv traficul rezultat din apelurile pentru acces dial-up și ISDN la Internet (trafic de tip Acces Special Internet, ClickNet, Internet Premium Rate);

** trafic realizat prin acces total și partajat la bucla locală, prin acces de tip bit stream, prin procedura de selectare a transportatorului, prin intermediul cartelelor preplătite sau virtuale, precum și prin alte modalități;

*** inclusiv trafic realizat prin intermediul telefoanelor publice cu plată și prin intermediul telecentrelor.

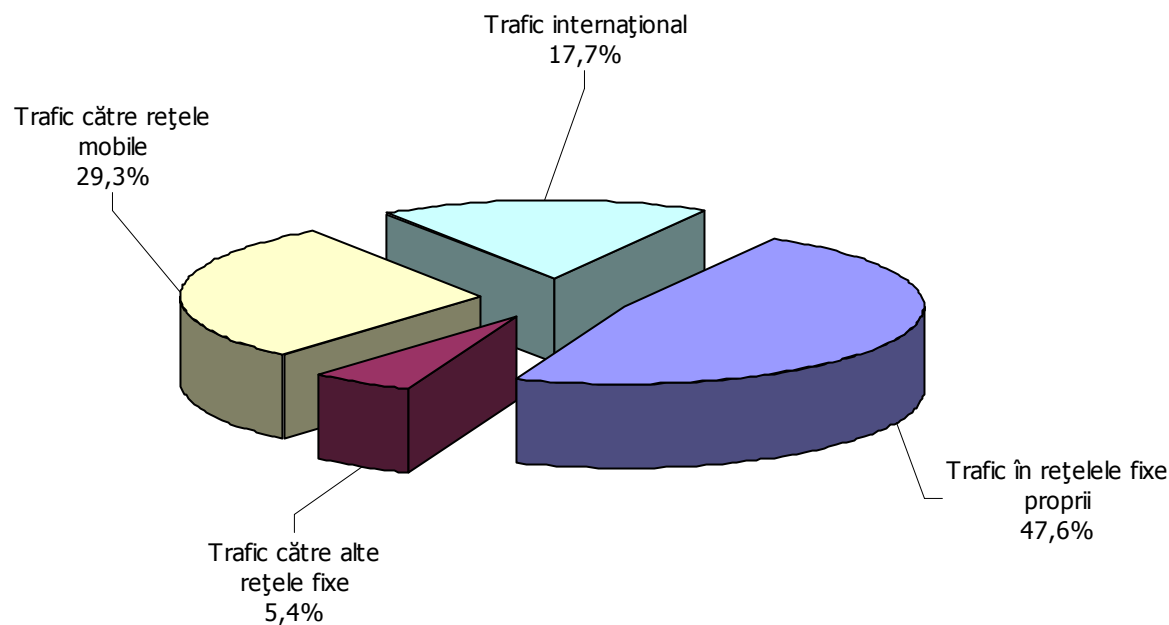
Fig. 1.3.9. Structura volumului total de trafic voce, în funcție de modalitatea de furnizare a serviciilor



Tabel 1.3.16. Structura traficului realizat prin intermediul telefoanelor publice cu plată (TPP), în funcție de destinație, în perioada sem. I 2007 – sem. I 2009

Indicator	sem. I 2007			sem. II 2007		sem. I 2008		sem. II 2008		sem. I 2009	
	abs. (mil. minute)	abs. (mil. minute)	evol. (%)	abs. (mil. minute)	evol. (%)	abs. (mil. minute)	evol. (%)	abs. (mil. minute)	evol. (%)	abs. (mil. minute)	evol. (%)
Trafic în rețelele fixe proprii	26,8	16,2	-39,5	10,9	-32,9	8,3	-23,8	4,3	-48,0		
Trafic către alte rețele fixe	1,2	1,1	-8,0	0,8	29,3	0,7	-9,5	0,5	-33,0		
Trafic către rețele mobile	9,6	7,7	-19,5	5,2	-32,3	4,8	-9,1	2,7	-44,1		
Trafic internațional	4,3	3,8	-11,6	2,6	-32,7	2,5	-3,6	1,6	-35,1		
Volum total trafic realizat prin intermediul telefoanelor publice cu plată (TPP)	42,0	28,9	-31,2	19,5	-32,6	16,3	-16,6	9,1	-44,2		

Fig. 1.3.10. Structura traficului realizat prin intermediul telefoanelor publice cu plată (TPP), în funcție de destinație, în semestrul I 2009



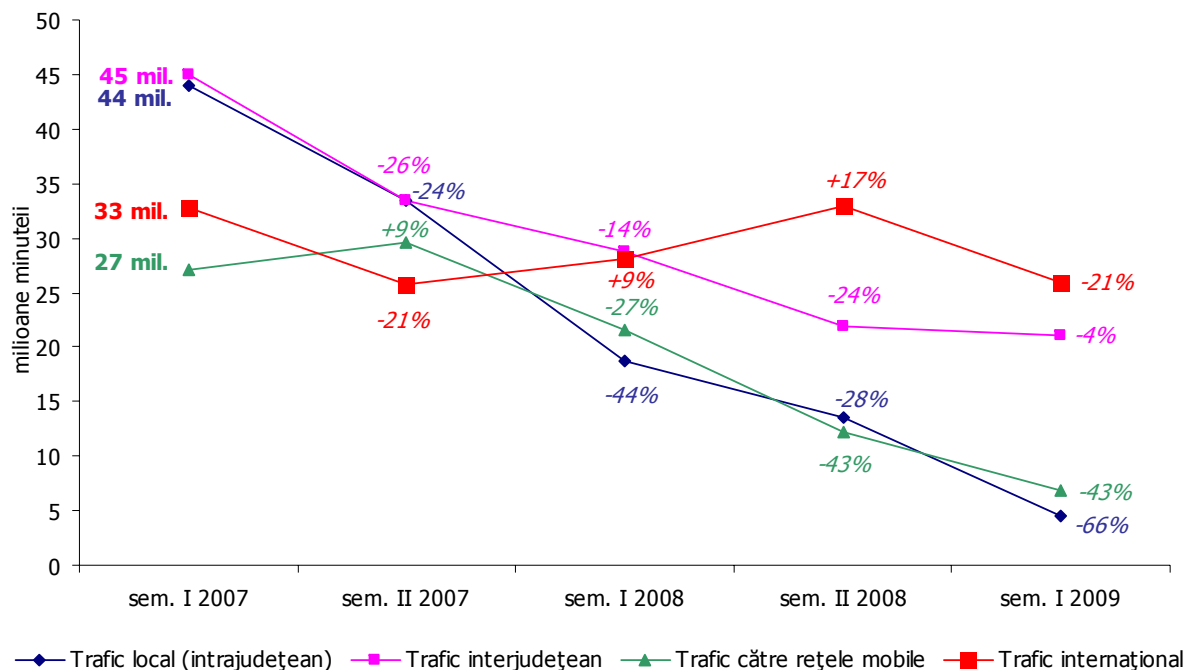
Tabel 1.3.17. Structura volumului de trafic realizat de către furnizorii care utilizează rețelele publice fixe ale altor persoane, în funcție de modalitatea de acces la rețea/ modalitatea de furnizare a serviciilor. Evoluție semestrială în perioada sem. I 2007 – sem. I 2009

Indicator	mil. minute			pondere (%)		
	sem. I 2008	sem. II 2008	sem. I 2009	sem. I 2008	sem. II 2008	sem. I 2009
Volum total trafic realizat prin rețelele publice fixe ale altor persoane	97,0	80,6	58,4	100	100	100
Trafic local (intrajudețean), din care:	18,7	13,5	4,6	19,2	16,8	7,8
- prin acces la bucla locală	0,2	0,2	0,2	0,2	0,2	0,3
- prin revânzarea accesului (WLR ¹⁶)	0	0	0	-	-	-
- prin procedura de selectare a transportatorului (CS)	0,3	0,4	0,2	0,3	0,5	0,4
- prin procedura de preselecție a transportatorului (CPS)	0,2	0,2	0,6	0,2	0,3	1,0
- prin intermediul cartelelor preplătite sau al cartelelor virtuale	0,1	0,1	0,1	0,1	0,1	0,1
- alte tipuri de acces	17,9	12,6	3,5	18,5	15,7	6,0
Trafic interjudețean, din care:	28,9	21,9	21,0	29,7	27,2	36,0
- prin acces la bucla locală	0,1	0,1	0,1	0,1	0,1	0,1
- prin revânzarea accesului (WLR)	0	0	0	-	-	-
- prin procedura de selectare a transportatorului (CS)	8,5	4,0	2,5	8,8	4,9	4,3
- prin procedura de preselecție a transportatorului (CPS)	9,1	2,5	2,5	9,3	3,1	4,3
- prin intermediul cartelelor preplătite sau al cartelelor virtuale	0,3	0,3	0,1	0,3	0,4	0,2
- alte tipuri de acces	10,8	15,0	15,8	11,1	18,7	27,0
Trafic către rețele mobile, din care:	21,5	12,2	6,9	22,2	15,1	11,8
- prin acces la bucla locală	0,1	0,1	0,1	0,1	0,1	0,2
- prin revânzarea accesului (WLR)	0	0	0	-	-	-
- prin procedura de selectare a transportatorului (CS)	7,2	5,4	4,7	7,5	6,7	8,1
- prin procedura de preselecție a transportatorului (CPS)	5,3	2,3	1,7	5,5	2,8	2,9
- prin intermediul cartelelor preplătite sau al cartelelor virtuale	0,1	0,1	0,1	0,1	0,1	0,3
- alte tipuri de acces	8,7	4,3	0,2	9,0	5,4	0,4
Trafic internațional*, din care:	28,1	33,0	25,9	28,9	40,9	44,4
- prin acces la bucla locală	0,03	0,03	0,02	0,03	0,03	0,04
- prin revânzarea accesului (WLR)	0	0	0	-	-	-
- prin procedura de selectare a transportatorului (CS)	10,5	5,2	3,8	10,8	6,4	6,5
- prin procedura de preselecție a transportatorului (CPS)	4,1	3,3	2,1	4,3	4,1	3,5
- prin intermediul cartelelor preplătite sau al cartelelor virtuale	10,0	9,6	6,0	10,3	11,9	10,3
- alte tipuri de acces	3,4	14,9	14,1	3,5	18,5	24,0

* către rețele fixe sau mobile din afara României

¹⁶ „Wholesale line rental”;

Fig. 1.3.11. Dinamica volumului de trafic realizat prin rețelele publice fixe ale altor persoane, în funcție de destinația apelurilor, în perioada sem. I 2007 – sem. I 2009



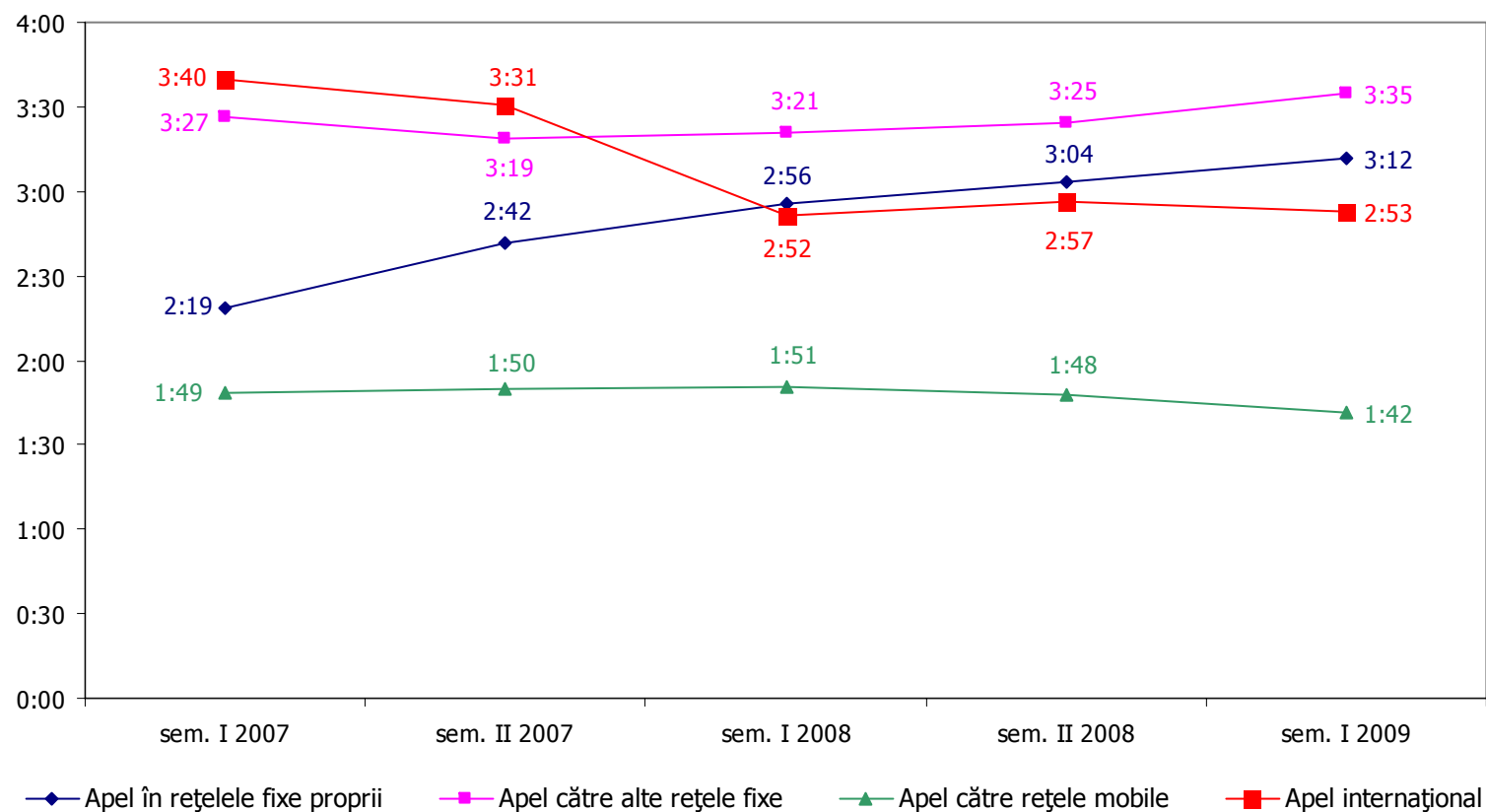
Tabel 1.3.18. Durata medie a unui apel de voce realizat prin intermediul rețelelor publice fixe. Evoluție în perioada sem. I 2007 – sem. I 2009

Indicator	sem. I 2007		sem. II 2007		sem. I 2008		sem. II 2008		sem. I 2009	
	m:ss		m:ss	evol. (%)	m:ss	evol. (%)	m:ss	evol. (%)	m:ss	evol. (%)
Durata medie a unui apel de voce originat în rețelele proprii ale furnizorilor ¹⁷	2:19		2:34	+10,8	2:43	+5,8	2:48	+3,1	2:54	+3,6
Durata medie a unui apel de voce originat în rețelele publice fixe ale altor persoane ¹⁸	4:18		4:08	-3,9	3:40	-11,3	2:08	-41,8	1:50	-14,1
Durata medie a unui apel de voce originat în rețele publice fixe¹⁹	2:21		2:36	+10,6	2:44	+5,1	2:47	+1,8	2:52	+3,0

¹⁷ Raportul dintre numărul total de minute de trafic originat în rețele publice fixe proprii și numărul total de apeluri originare în rețele publice fixe proprii; valoarea rezultată a fost transformată în minute și secunde (min:sec);

¹⁸ Raportul dintre numărul total de minute de trafic originat în rețele publice fixe ale altor operatori și numărul total de apeluri originare în rețele publice fixe ale altor operatori; valoarea rezultată a fost transformată în minute și secunde (min:sec);

Fig. 1.3.12. Durata medie a unui apel de voce realizat prin intermediul rețelelor publice fixe, în funcție de destinație. Evoluție în perioada sem. I 2007 – sem. I 2009



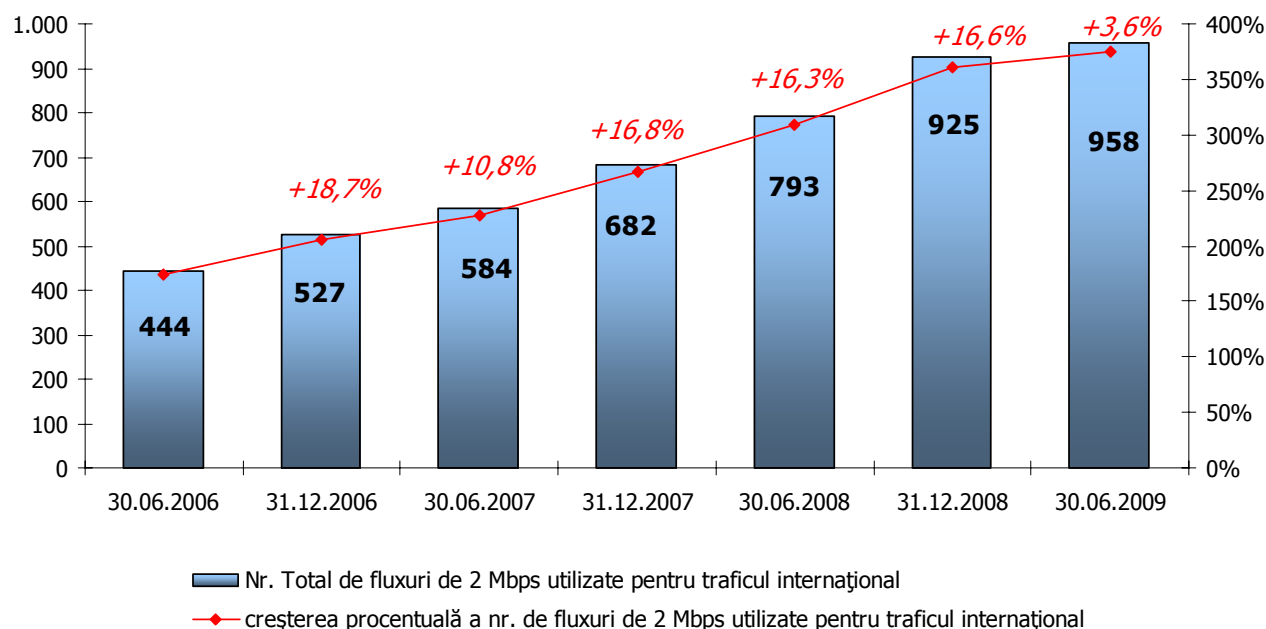
¹⁹ Raportul dintre numărul total de minute de trafic originat în rețele publice fixe și numărul total de apeluri originare în rețele publice fixe; valoarea rezultată a fost transformată în minute și secunde (min:sec);

2. Servicii de telefonie furnizate prin intermediul unor rețele publice mobile terestre^{20,21}

2.1. Indicatori de caracterizare a pieței de gros

2.1.1. Date generale

Fig. 2.1.1. Dinamica numărului de fluxuri de 2 Mbps utilizate pentru traficul internațional²² realizat prin rețele publice mobile în perioada 30.06.2006 – 30.06.2009



²⁰ Indicatorii la nivel agregat au fost obținuți pe baza datelor statistice transmise de 6 furnizori de servicii prin intermediul rețelelor publice mobile de telefonie;

²¹ Deoarece există furnizori de servicii de telefonie mobilă care au transmis rectificări la datele statistice raportate pentru perioadele anterioare, anumiți indicatori (cum ar fi numărul de utilizatori la serviciile de telefonie mobilă – cartele SIM pe bază de abonament, cartele SIM preplătite active - volumele de trafic și, respectiv, indicatorii derivați calculați pe baza acestora) au fost corecți/actualizați în consecință în cadrul acestui capitol;

²² Numărul fluxurilor care intră în componența conexiunilor dintre un operator de rețele publice mobile de telefonie din România și operatorul – transportator din afara României;

Tabel 2.1.1. Aria de acoperire a rețelelor publice mobile (la nivel de teritoriu/populație)

Furnizor	Acoperire - teritoriu %-	Acoperire - populație % -
S.C. Vodafone România S.A.	86,88%	99,41%
S.C. Orange România S.A. ²³	n/a	n/a
S.C. Telemobil S.A.	87,8%	97,7%
S.C. Cosmote RMT S.A.	89,3%	99,0%
S.C. RCS & RDS S.A.	26,0%	56,4%
S.C. Romtelecom S.A.	6,8%	32,5%

Tabel 2.1.2. Situația privind numărul de contracte de interconectare* încheiate de furnizorii de servicii de telefonie mobilă cu alți furnizori de rețele publice de telefonie, active la data de 30.06.2009²⁴

Furnizor	Nr. contracte de interconectare
S.C. Vodafone Romania S.A.	46
S.C. Orange Romania S.A.	50
S.C. Telemobil S.A.	20
S.C. Cosmote RMT S.A.	33
S.C. RCS & RDS S.A.	10
S.C. Romtelecom S.A.	4

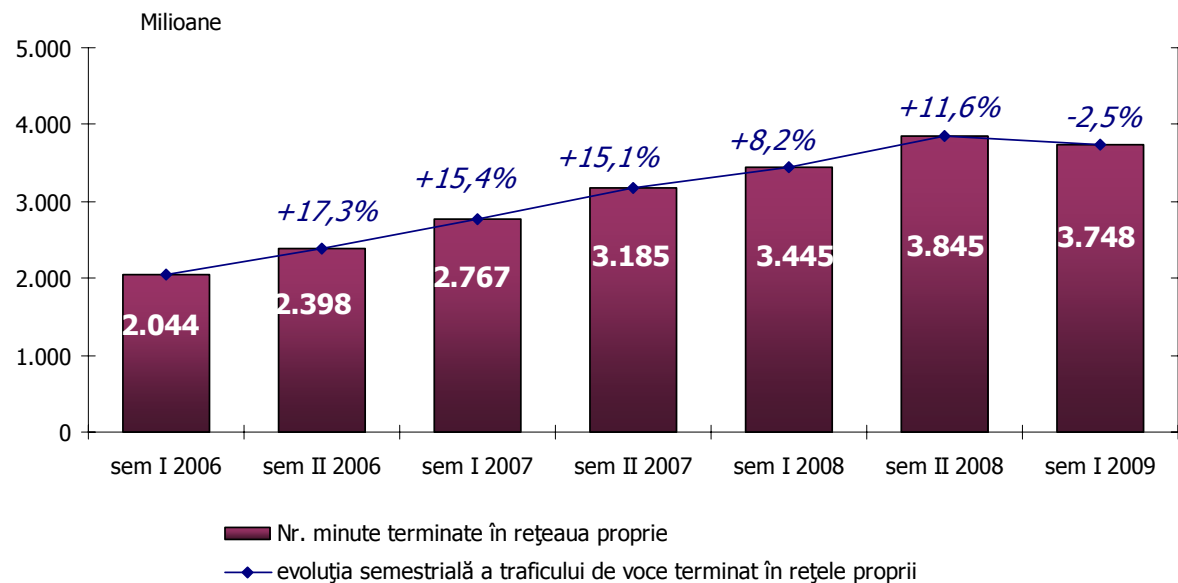
* inclusiv numărul de contracte de interconectare indirectă

²³ Furnizorul a declarat datele transmise către ANCOM ca fiind confidențiale;

²⁴ Sursa: ANCOM, pe baza informațiilor transmise de furnizorii de rețele și servicii de telefonie mobilă, până la data de 1 octombrie 2009;

2.1.2. Volumul de trafic realizat prin intermediul rețelelor publice mobile – structură și evoluție

Fig. 2.1.2. Dinamica volumului total de trafic voce terminat în rețelele proprii (exclusiv traficul originat și terminat în rețele proprii) în perioada semestrul I 2006 – semestrul I 2009



Tabel 2.1.3. Volumul total de trafic voce terminat în rețelele publice mobile terestre din România, în funcție de originea apelurilor. Evoluția semestrială în perioada 01.01.2006 – 30.06.2009

Indicator	sem I 2006		sem II 2006		sem I 2007		sem II 2007		sem I 2008		sem II 2008		sem I 2009	
	abs. (mil.)	evol. (%)	abs. (mil.)	evol. (%)	abs. (mil.)	evol. (%)	abs. (mil.)	evol. (%)	abs. (mil.)	evol. (%)	abs. (mil.)	evol. (%)	abs. (mil.)	evol. (%)
Trafic terminat în rețele proprii (mil. minute), din care:	2.044		2.398	+17,3	2.767	+15,4	3.185	+15,1	3.445	+8,2	3.845	+11,6	3.748	-2,5
a) trafic originat în rețele publice fixe din România	461		501	+8,8	568	+13,3	617	+8,7	780	+26,3	817	+4,8	686	-16,0
b) trafic originat în alte rețele publice mobile terestre din România	1.030		1.284	+24,7	1.511	+17,7	1.808	+19,6	1.903	+5,3	2.271	+19,3	2.363	+4,0
c) trafic originat în afara României	553		612	+10,6	688	+12,4	760	+10,6	762	+0,2	757	-0,7	699	-7,6

Tabel 2.1.4. Evoluția anuală a volumului total de trafic voce terminat în rețelele publice mobile terestre din România, în funcție de originea apelurilor în perioada 01.01.2006 – 30.06.2009

Indicator	sem I 2006 abs. (mil.)	sem I 2007	sem I 2008	sem I 2009
Trafic terminat în rețele proprii (mil. minute), din care:	2.044	+35,4	+24,5	+8,8
a) trafic originat în rețele publice fixe din România	461	+23,3	+37,3	-12,0
b) trafic originat în alte rețele publice mobile terestre din România	1.030	+46,7	+25,9	+24,1
c) trafic originat în afara României	553	+24,3	+10,8	-8,3

Fig. 2.1.3. Structura volumului total de trafic voce terminat în rețelele publice mobile terestre din România, în funcție de originea apelurilor, în perioada semestrul I 2006 – semestrul I 2009

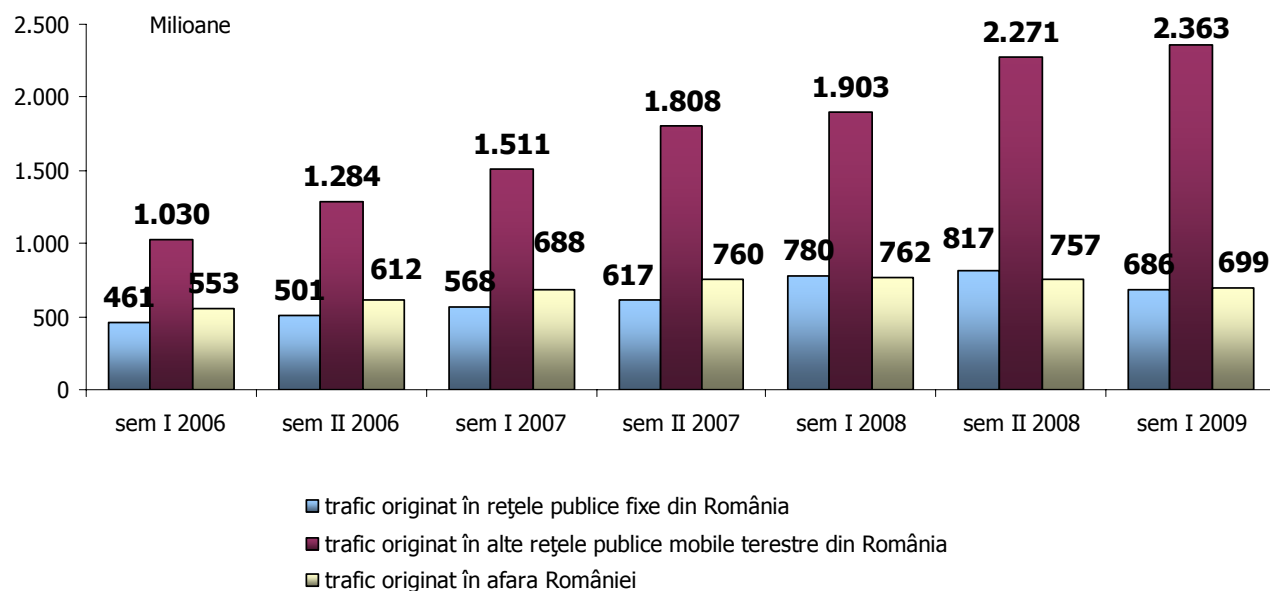


Fig. 2.1.4. Evoluția semestrială a traficului de voce terminat în rețelele proprii, în funcție de originea apelurilor, în perioada 01.01.2006 – 30.06 2009

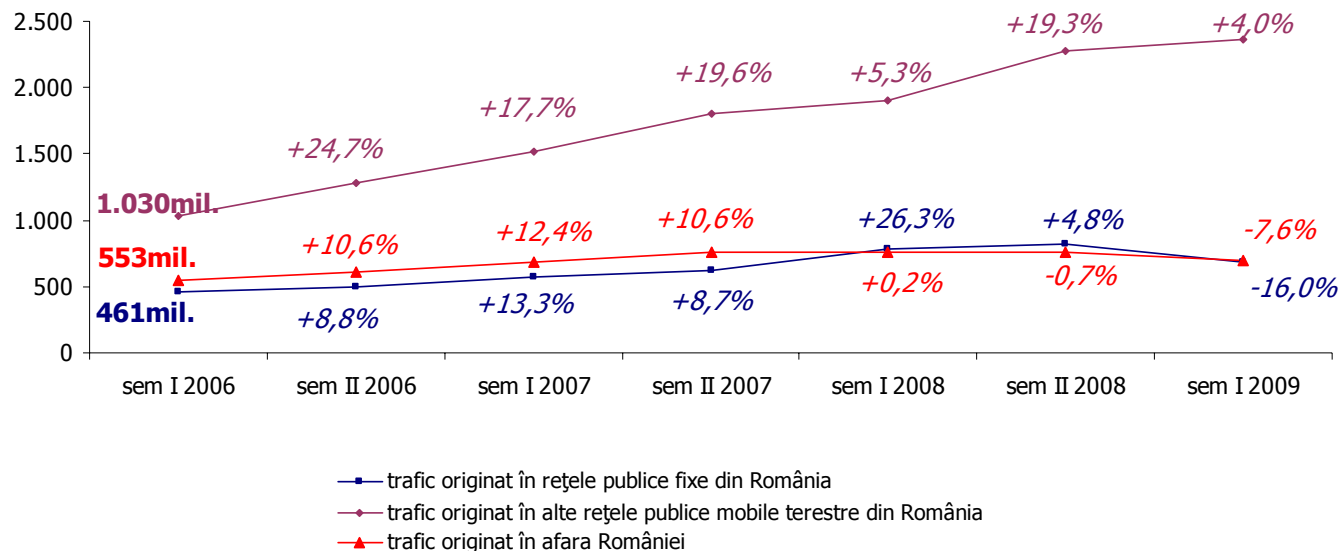
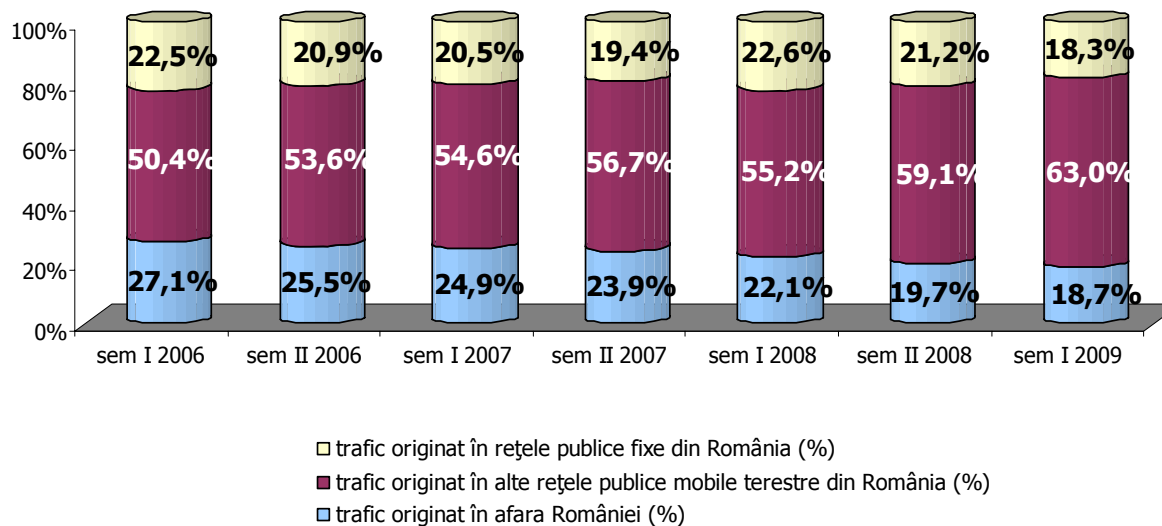


Fig. 2.1.5. Structura volumului total de trafic voce terminat în rețelele publice mobile din România în funcție de originea apelurilor, în perioada semestrul I 2006 – semestrul I 2009



Tabel 2.1.5. Volumul traficului de mesaje scrise și mesaje multimedia terminat în rețele publice mobile din România și originat în alte rețele, în perioada 01.01.2006 – 30.06.2009

Indicator	sem I 2006		sem II 2006		sem I 2007		sem II 2007		sem I 2008		sem II 2008		sem I 2009	
	abs. (mil.)	abs. (mil.)	evol. (%)	abs. (mil.)	evol. (%)	abs. (mil.)	evol. (%)	abs. (mil.)	evol. (%)	abs. (mil.)	evol. (%)	abs. (mil.)	evol. (%)	
Nr. total mesaje (SMS, MMS) terminate în rețelele proprii, provenind din alte rețele publice mobile terestre, din care:	302	321	+6,4	333	+3,7	339	+1,8	311	-8,5	365	+17,5	312	-14,5	
a) mesaje (SMS, MMS) din România (mil. mesaje)	258	273	+5,9	284	+3,8	283	-0,1	262	-7,5	313	+19,4	270	-13,8	
b) mesaje (SMS, MMS) din afara României (mil. mesaje)	44	48	+9,1	50	+3,4	56	+13,2	48	-13,8	52	+7,4	42	-19,1	

Tabel 2.1.6. Evoluția anuală a volumului de trafic semestrial de mesaje scrise și mesaje multimedia terminat în rețele publice mobile din România, originat în alte rețele publice mobile terestre, în funcție de locul originării (în România, în afara României), în perioada semestrul I 2006 – semestrul I 2009

Indicator	sem I 2006 abs. (mil.)	sem I 2007	sem I 2008	sem I 2009
Nr. total mesaje (SMS, MMS) terminate în rețelele proprii, provenind din alte rețele publice mobile terestre, din care:	302	+10,3	-6,8	+0,4
a) mesaje (SMS, MMS) din România (mil. mesaje)	258	+9,9	-7,6	+2,9
b) mesaje (SMS, MMS) din afara României (mil. mesaje)	44	+12,9	-2,4	-13,1

Fig. 2.1.6. Evoluția semestrială a traficului de mesaje scrise și mesaje multimedia terminat în rețele mobile (exclusiv roaming), în perioada 01.01.2006 – 30.06.2009

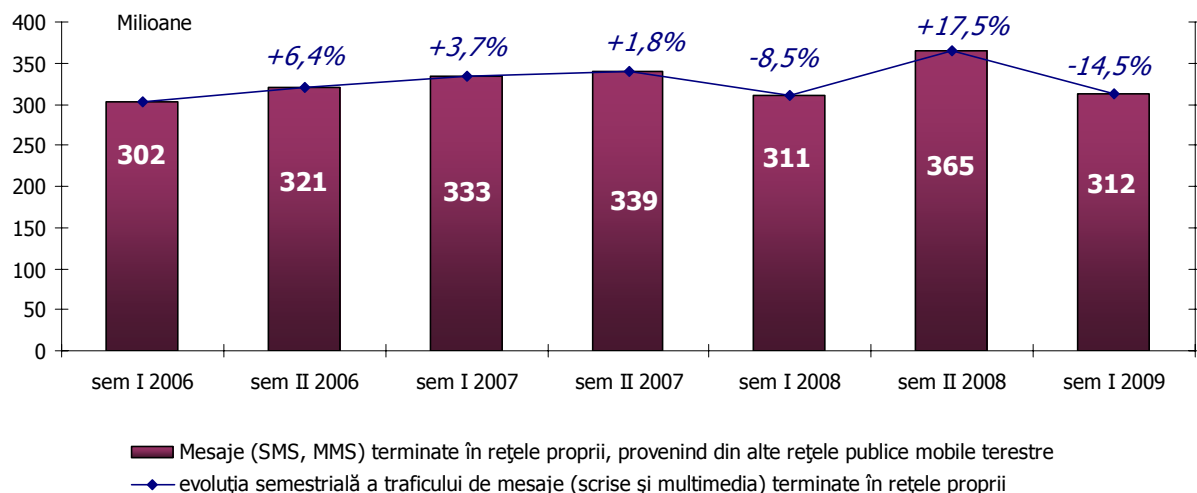
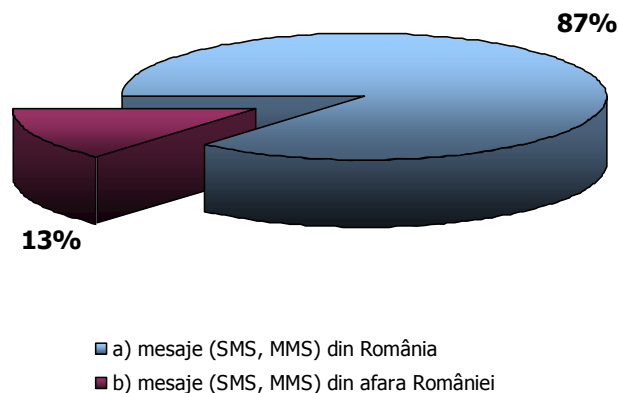


Fig. 2.1.7. Structura traficului de mesaje (mesaje scrise și mesaje multimedia) terminat în rețele publice mobile din România, provenind din alte rețele publice mobile terestre în funcție de locul originării, în semestrul I 2009



Tabel 2.1.7. Dinamica volumului de trafic voce vs. trafic SMS vs. trafic MMS roaming „inbound”²⁵ realizat prin intermediul rețelelor mobile de telefonie, în perioada semestrul I 2006 – semestrul I 2009. Evoluție semestrială în perioada semestrul I 2006 – semestrul I 2009

Indicator	sem I 2006		sem II 2006		sem I 2007		sem II 2007		sem I 2008		sem II 2008		sem I 2009	
	abs. (mil.)	abs. (mil.)	evol. (%)	abs. (mil.)	evol. (%)	abs. (mil.)	evol. (%)	abs. (mil.)	evol. (%)	abs. (mil.)	evol. (%)	abs. (mil.)	evol. (%)	
Trafic SMS roaming "inbound" (mil. mesaje)	9,5	13,9	+47	12,6	-9	20,3	+61	14,8	-27	19,4	+30,8	12,8	-33,8	
Trafic MMS roaming "inbound" (mil. mesaje)	0,07	0,11	+62	0,09	-18	0,19	+103	0,17	-11	0,26	+52,9	0,23	+10,1	

Tabel 2.1.8. Evoluția anuală a volumului de trafic voce vs. trafic SMS vs. trafic MMS roaming „inbound”²⁶ realizat prin intermediul rețelelor mobile de telefonie, în perioada semestrul I 2006 – semestrul I 2009

Indicator	sem I 2006 abs. (mil.)	sem I 2007	sem I 2008	sem I 2009
Trafic SMS roaming "inbound" (mil. mesaje)	9,5	+33,4	+17,3	-13,5
Trafic MMS roaming "inbound" (mil. mesaje)	0,07	+32,0	+81,5	+37,4

²⁵ Traficul de voce/SMS/MMS/alte servicii de comunicații electronice realizat în rețeaua proprie a furnizorului de către abonații furnizorilor de servicii de telefonie mobilă din alte state (vizitatori) ca urmare a utilizării rețelei pentru a efectua și a primi apeluri/SMS/MMS sau pentru a beneficia de alte servicii de comunicații electronice pe teritoriul României;

²⁶ Traficul de voce/SMS/MMS/alte servicii de comunicații electronice realizat în rețeaua proprie a furnizorului de către abonații furnizorilor de servicii de telefonie mobilă din alte state (vizitatori) ca urmare a utilizării rețelei pentru a efectua și a primi apeluri/SMS/MMS sau pentru a beneficia de alte servicii de comunicații electronice pe teritoriul României;

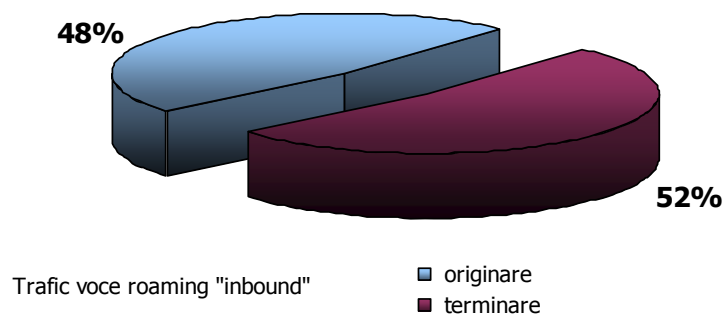
Tabel 2.1.9. Volumul de trafic voce roaming „inbound” originat, respectiv terminat în rețelele publice mobile din România, în perioada semestrul I 2006 – semestrul I 2009. Evoluție semestrială în perioada semestrul I 2006 – semestrul I 2009

Indicator	sem I 2006		sem II 2006		sem I 2007		sem II 2007		sem I 2008		sem II 2008		sem I 2009	
	abs. (mil.)	abs. (mil.)	evol. (%)	abs. (mil.)	evol. (%)	abs. (mil.)	evol. (%)	abs. (mil.)	evol. (%)	abs. (mil.)	evol. (%)	abs. (mil.)	evol. (%)	
Trafic voce roaming "inbound" (mil. minute), din care:	39,3	65,2	+66	64,3	-1,4	75,7	+17,7	84,3	+11,4	96,8	+14,8	72,4	-25,2	
a) trafic de originare	22,6	31,5	+39,6	30,5	-3,4	31,7	+3,9	41,2	+30,2	47,6	+15,4	34,6	-27,3	
b) trafic de terminare	16,7	33,7	+101,5	33,8	+0,4	44,0	+30,1	43,1	-2,0	49,2	+14,2	37,8	-23,3	

Tabel 2.1.10. Evoluția anuală a volumului de trafic voce roaming „inbound” originat, respectiv terminat în rețelele publice mobile din România, în perioada semestrul I 2006 – semestrul I 2009

Indicator	sem I 2006 abs. (mil.)	sem I 2007	sem I 2008	sem I 2009
Trafic voce roaming "inbound" (mil. minute), din care:	39,3	+63,6	+31,1	-14,2
a) trafic de originare	22,6	+34,9	+35,2	-16,1
b) trafic de terminare	16,7	+102,3	+27,5	-12,4

Fig. 2.1.8. Structura traficului de voce roaming „inbound” – trafic originat, respectiv trafic terminat, în semestrul I 2009



2.2. Indicatori de caracterizare a pieței cu amănuntul

2.2.1. Date generale

Tabel 2.2.1. Furnizorii de servicii de telefonie furnizate prin intermediul rețelelor publice mobile terestre, operaționali la data de 30.06.2009, în funcție de tipul de tehnologie utilizat

Furnizor	GSM	CDMA/EV-DO	GPRS	EDGE	UMTS
S.C. Orange Romania S.A.	x	-	x	x	x
S.C. Vodafone Romania S.A.	x	-	x	-	x
S.C. Telemobil S.A.	-	x	-	-	-
S.C. Cosmote RMT S.A.	x	-	x	-	-
S.C. RCS & RDS S.A.	-	-	-	-	x
S.C. Romtelecom S.A.	-	x	-	-	-

2.2.2. Date privind utilizatorii finali – structură și evoluție

Tabel 2.2.2. Dinamica numărului total de „utilizatori” (cartele SIM „valabile”/„active”) în perioada 30.06.2006 – 30.06.2009. Rata de penetrare a serviciilor de telefonie mobilă.

Indicator	30.06.2006	31.12.2006	30.06.2007	31.12.2007	30.06.2008	31.12.2008	30.06.2009
Număr total utilizatori (exprimat în cartele SIM „valabile” ²⁷ , din care (mil.):	15,9	18,6	20,8	24,2	26,5	28,6	28,8
Număr total utilizatori „activi” (utilizatori pe bază de abonamente și cartele preplătite „active”) ²⁸	13,67	16,0	17,5	20,4	22,1	24,5	24,4
Rata de penetrare cartele SIM „valabile”, la 100 locuitori ²⁹ (%)	73,7	86,1	96,3	112,4	123,0	133,0	133,9
Rata de penetrare cartele SIM „active”, la 100 locuitori (%)	63,2	74,1	81,3	94,8	102,7	113,8	113,5

²⁷ Numărul de utilizatori de servicii de telefonie mobilă este echivalent cu numărul de cartele SIM aflate în perioada de valabilitate la sfârșitul unei perioade de raportare;

²⁸ Valori estimate; cartelele SIM preplătite „active” reprezintă numărul de cartele SIM (corespunzătoare cartelelor preplătite) aflate în perioada de valabilitate la sfârșitul perioadei de raportare, **exclusiv** numărul de cartele SIM prin intermediul cărora nu s-a realizat trafic tarifabil (inițiere/recepționare apeluri/servicii SMS/servicii MMS/servicii de acces mobil la Internet) până la sfârșitul perioadei de raportare; valorile prezentate, precum și indicatorii derivați calculați pe baza acestor valori, sunt estimate, având în vedere că există furnizori care au raportat ANCOM valori estimate pentru semestrele aferente anilor 2006 și 2007;

²⁹ Rata de penetrare a telefoniei mobile la 100 locuitori = nr. utilizatori servicii de telefonie mobilă (cartele SIM „valabile”) raportat la populația totală a României, înmulțit cu 100;

Populația României = 21.610.200 la 30 iunie 2006, 21.584.365 la 31 decembrie 2006, 21.565.112 la 30 iunie 2007, 21.537.563 la 31 decembrie 2007, 21.528.627 la 30 iunie 2008, 21.504.442 la 31 decembrie 2008, respectiv 21.498.616 la 30 iunie 2009 (Sursa: INS);

Fig. 2.2.1. Dinamica numărului total de „utilizatori” de servicii de telefonie mobilă (cartele SIM „valabile”/active”) în perioada 30.06.2006 – 30.06.2009

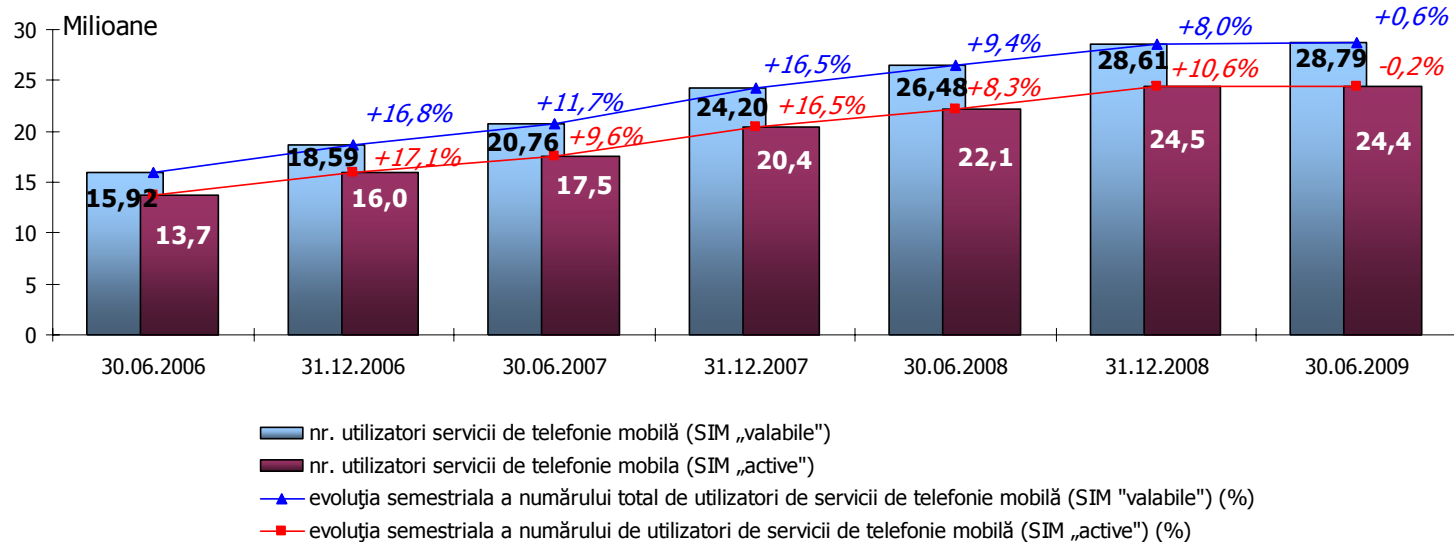


Fig. 2.2.2. Evoluția semestrială a ratei de penetrare a serviciilor de telefonie mobilă, în funcție de numărul de cartele SIM „valabile” și, respectiv, în funcție de numărul de cartele SIM „active”, în perioada 30.06.2006 – 30.06.2009

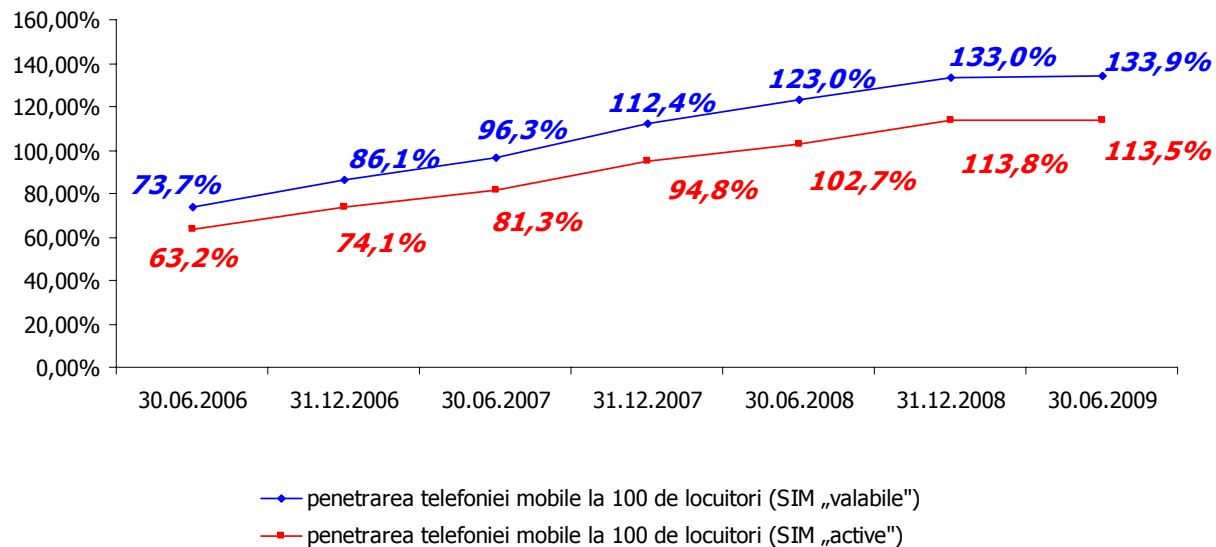


Fig. 2.2.3. Structura numărului de cartele preplătite din punct de vedere al utilizării, conform situației existente la 30.06.2009³⁰

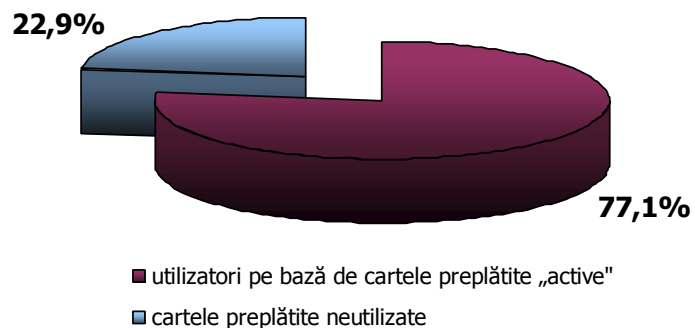
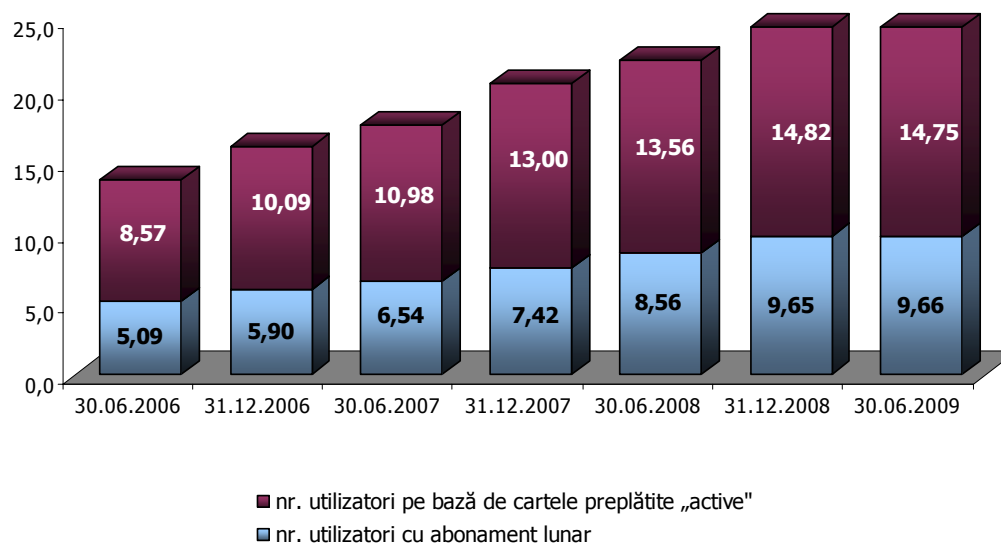


Fig. 2.2.4. Dinamica numărului total de „utilizatori” de servicii de telefonie mobilă (cartele SIM „active”), în funcție de modalitatea de plată utilizată (tipul de serviciu folosit), în perioada 30.06.2006 – 30.06.2009



³⁰ Pentru perioadele 2005 – 2007, valorile sunt estimative; cartelele preplătite „active” reprezintă numărul de cartele SIM (corespunzătoare cartelelor preplătite) aflate în perioada de valabilitate la sfârșitul perioadei de raportare, **exclusiv** numărul de cartele SIM prin intermediul cărora nu s-a realizat trafic tarifabil (inițiere/recepționare apeluri/ servicii SMS/ servicii MMS/ servicii de acces mobil la Internet) până la sfârșitul perioadei de raportare;

Fig. 2.2.5. Structura numărului de „utilizatori” de servicii de telefonie mobilă (cartele SIM „active”), în funcție de modalitatea de plată utilizată (tipul de serviciu folosit), în perioada 30.06.2006 – 30.06.2009

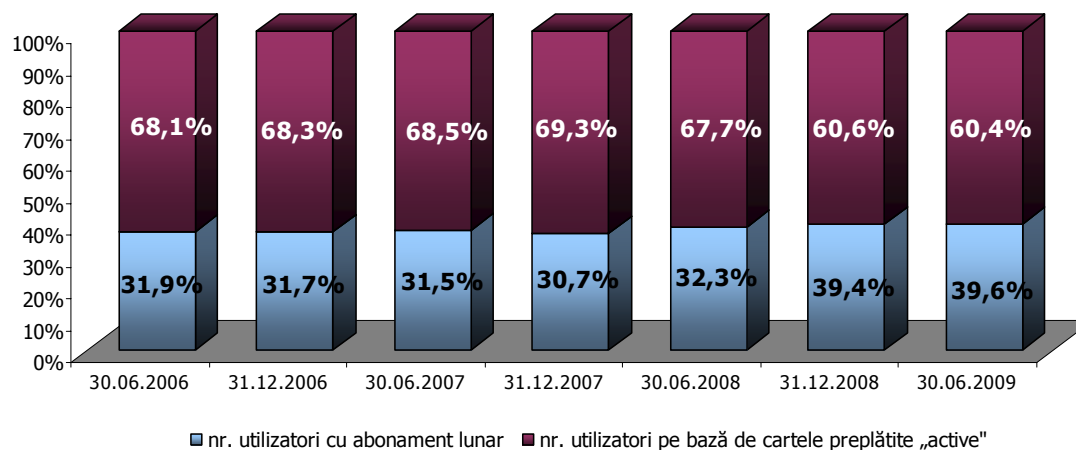


Fig. 2.2.6. Dinamica numărului de „utilizatori” de servicii de telefonie mobilă (cartele SIM „active”), în funcție de modalitatea de plată (servicii pe bază de abonament lunar/servicii pe bază de cartelă preplătită), în perioada 30.06.2006 – 30.06.2009

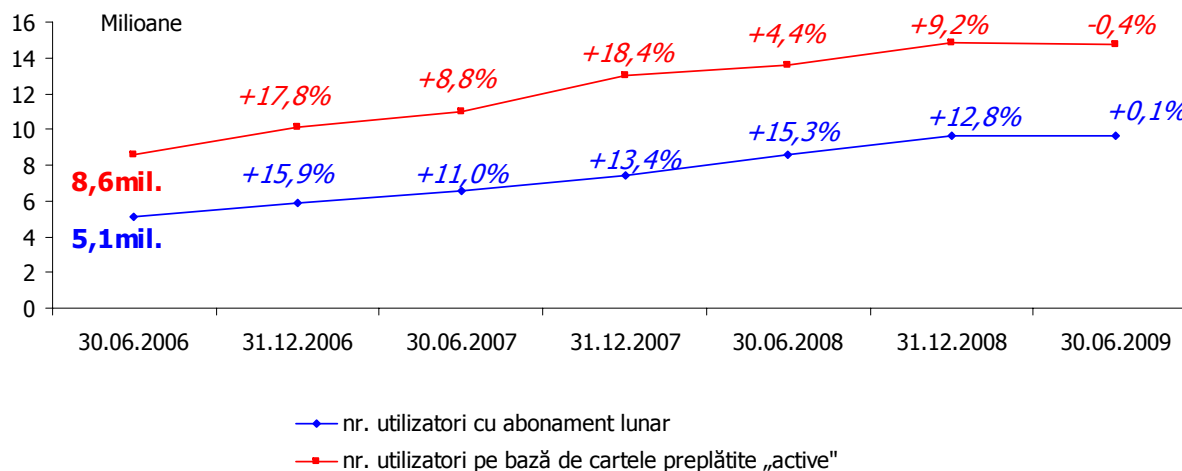


Fig. 2.2.7. Număr de „utilizatori” servicii de telefonie mobilă cu abonament³¹ în funcție de categoria de utilizatori. Dinamica numărului de „utilizatori” cu abonament – persoane fizice/persoane juridice - în perioada 30.06.2006 – 30.06.2009

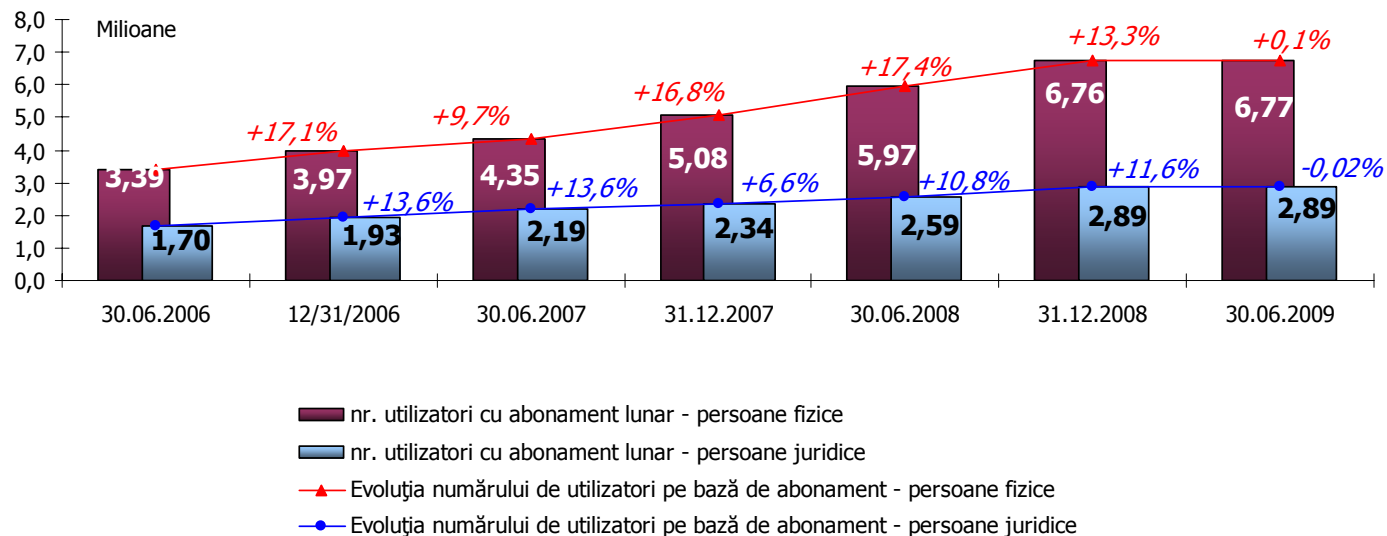
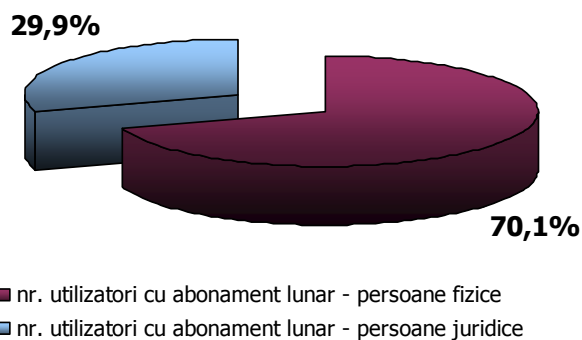


Fig. 2.2.8. Structura numărului de „utilizatori” de servicii de telefonie mobilă cu abonament, în funcție de categoria de utilizatori (persoane fizice, respectiv persoane juridice), la data de 30.06.2009



³¹ Cartele SIM sau terminale (în cazul S.C. Telemobil S.A.) pentru care se plătește lunar o sumă de bani pentru acces la servicii de telefonie mobilă;

Tabel 2.2.3. Numărul de abonați la serviciile de telefonie mobilă (titulari de contract pentru servicii pe bază de abonament) și numărul de cartele SIM alocate, conform situației la 30.06.2009

Indicator	Persoane fizice	Persoane juridice	Nr. total abonați/ cartele SIM
Nr. abonați la serviciile de telefonie mobilă (mil.)	5,1	0,6	5,7
Nr. cartele SIM alocate (mil.)	6,8	2,9	9,7
Nr. mediu de cartele SIM/abonat	1,3	4,6	1,7

Fig. 2.2.9. Numărul de abonați la serviciile de telefonie mobilă (titulari de contract pentru servicii pe bază de abonament lunar) și numărul mediu de cartele SIM alocate unui abonat, în funcție de categoria de utilizatori (persoane fizice, persoane juridice), conform situației la 30.06.2009

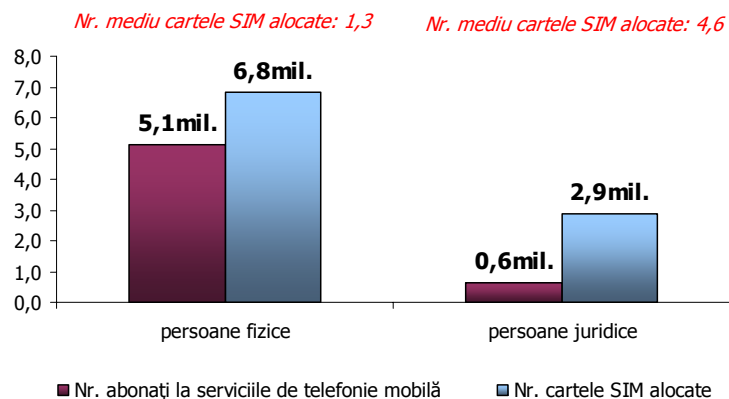
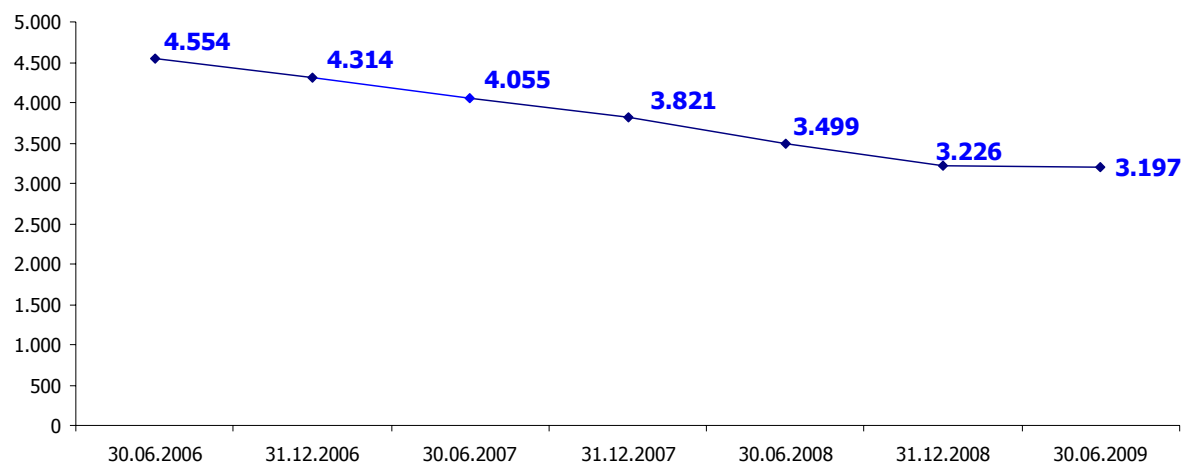


Fig. 2.2.10. Gradul de concentrare a pieței serviciilor de telefonie furnizate prin intermediul rețelelor publice mobile terestre³², în funcție de cotele de piață calculate pe baza numărului total de utilizatori (cartele SIM „active”), în perioada 30.06.2006 - 30.06.2009



³² Gradul de concentrare a pieței a fost calculat pe baza indicelui Herfindahl – Hirschman (HHI) și reprezintă suma pătratelor cotelor de piață deținute de furnizori (în funcție de numărul de cartele SIM „active” la sfârșitul fiecărei perioade de raportare). Dacă $HHI < 1.000$, gradul de concentrare a pieței este mic; dacă $1.000 < HHI < 1.800$, gradul de concentrare a pieței este moderat; dacă $HHI > 1.800$, gradul de concentrare a pieței este mare; dacă $HHI = 10.000$ există monopol; începând cu semestrul I 2009, pe piața din România activează un număr de 6 furnizori de servicii de telefonie mobilă;

2.2.3. Date privind volumul de trafic - structură și evoluție

1) Trafic voce (exclusiv trafic roaming)

Tabel 2.3.1. Volumul de trafic voce originat (exclusiv roaming) de utilizatorii finali prin intermediul rețelelor publice mobile din România, în funcție de destinația apelurilor, în perioada semestrul I 2006 – semestrul I 2009. Evoluție semestrială în perioada semestrul I 2006 – semestrul I 2009

Indicator	sem I 2006		sem II 2006		sem I 2007		sem II 2007		sem I 2008		sem II 2008		sem I 2009	
	abs. (mil.)	abs. (mil.)	evol. (%)	abs. (mil.)	evol. (%)	abs. (mil.)	evol. (%)	abs. (mil.)	evol. (%)	abs. (mil.)	evol. (%)	abs. (mil.)	evol. (%)	
Trafic total voce originat, exclusiv roaming, din care:	6.487	7.825	+20,6	9.709	+24,1	11.444	+17,9	14.595	+27,5	15.937	+9,2	19.540	+22,6	
- în rețele mobile proprii	5.111	6.144	+20,2	7.726	+25,8	9.088	+17,6	12.006	+32,1	12.768	+6,4	16.196	+26,8	
- către alte rețele publice mobile terestre	1.024	1.275	+24,5	1.508	+18,3	1.791	+18,7	1.946	+8,7	2.344	+20,4	2.466	+5,2	
- către rețele publice fixe ³³	246	266	+8,4	312	+17,1	375	+20,2	449	+19,7	591	+31,6	624	+5,6	
- către rețele internaționale	107	140	+31,7	163	+15,9	190	+16,8	194	+2,1	234	+20,2	254	+9,0	

Tabel 2.3.2. Evoluția anuală a volumului de trafic voce originat (exclusiv roaming) de utilizatorii finali prin intermediul rețelelor publice mobile din România, în funcție de destinația apelurilor, în perioada semestrul I 2006 – semestrul I 2009

Indicator	sem I 2006	sem I 2007	sem I 2008	sem I 2009
Trafic total voce originat, exclusiv roaming, din care:	-	+49,7	+50,3	+33,9
- în rețele mobile proprii	-	+51,1	+55,4	+34,9
- către alte rețele publice mobile terestre	-	+47,3	+29,0	+26,7
- către rețele publice fixe	-	+27,0	+43,9	+39,0
- către rețele internaționale	-	+52,7	+19,3	+31,1

³³ Inclusiv traficul terminat către abonații serviciilor de telefonie fixă de tip „homezone”;

Fig. 2.3.1. Dinamica volumului total de trafic originat (exclusiv roaming) de utilizatorii finali în rețele publice mobile în perioada semestrul I 2006 – semestrul I 2009

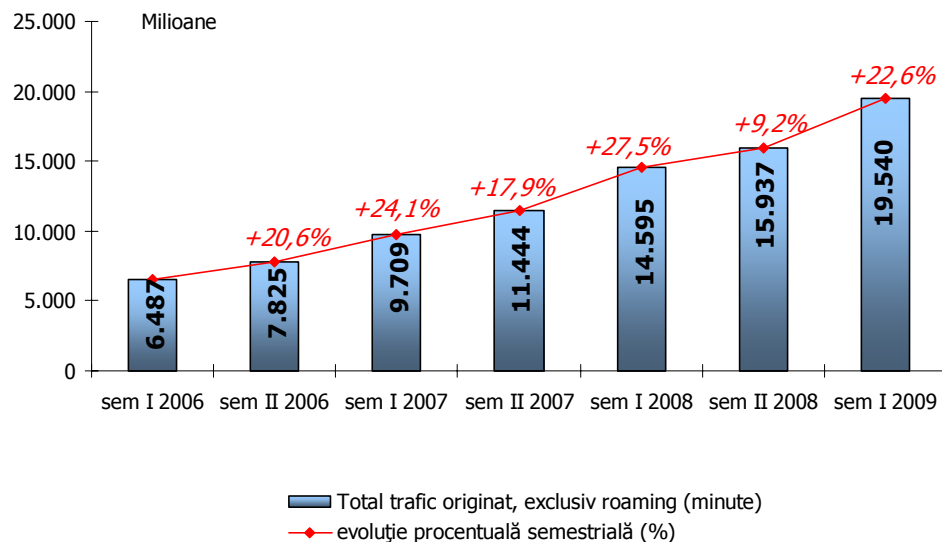


Fig. 2.3.2. Dinamica volumului de trafic (exclusiv roaming) originat de utilizatorii finali în rețele publice mobile, în funcție de destinația apelurilor, în perioada semestrul I 2006 – semestrul I 2009

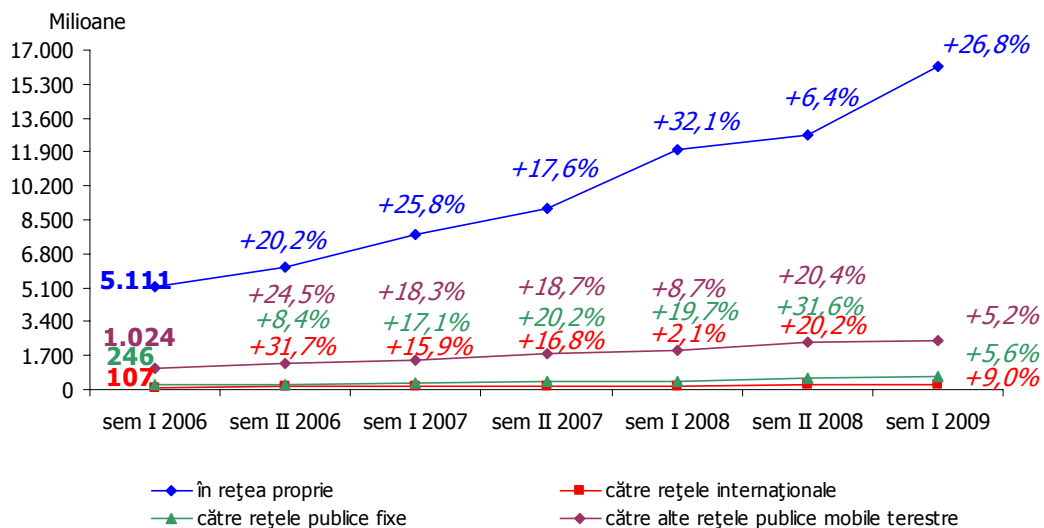


Fig. 2.3.3. Structura volumului de trafic voce (exclusiv roaming) originat de utilizatorii finali în rețelele publice mobile, în funcție de destinația apelurilor, în perioada semestrul I 2006 – semestrul I 2009

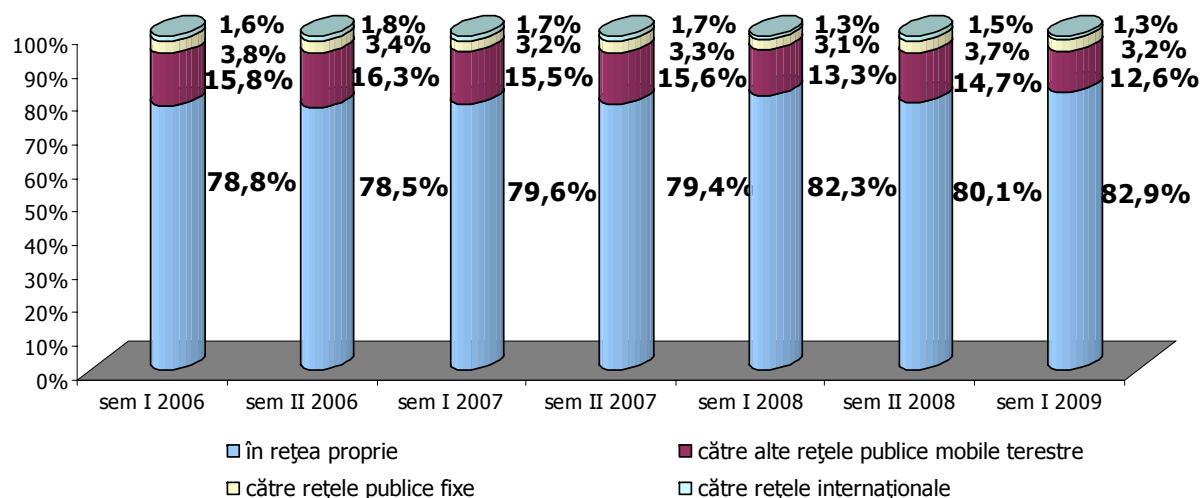
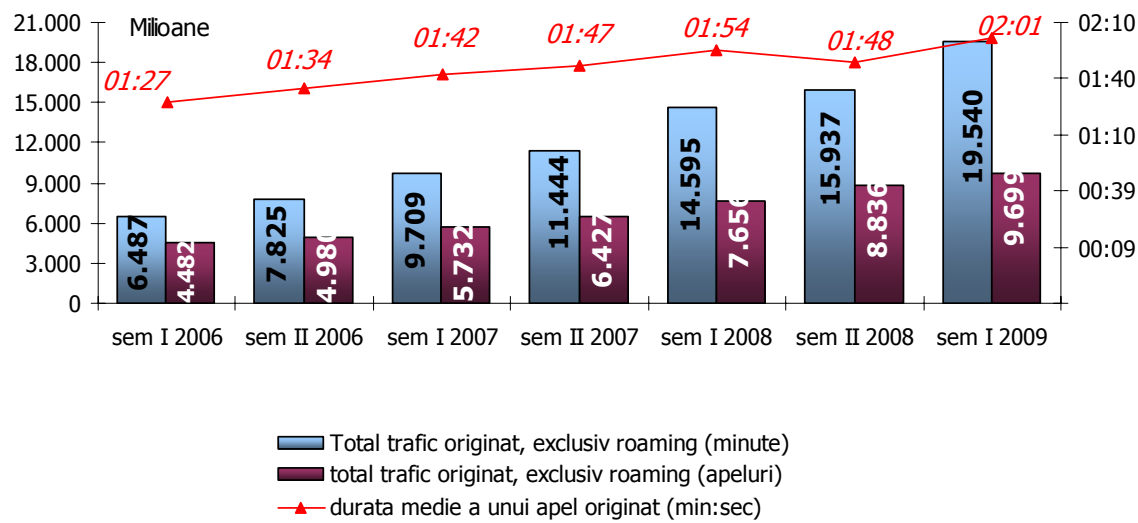


Fig. 2.3.4. Volumul de trafic voce originat în rețelele publice mobile în perioada semestrul I 2006 – semestrul I 2009. Evoluția duratei medii a unui apel originat (min:sec) în rețelele proprii ale furnizorilor, exclusiv roaming „outbound”, în perioada semestrul I 2006 – semestrul I 2009



Tabel 2.3.3. Durata medie a unui apel originat în rețelele publice mobile, în funcție de destinație și traficul mediu lunar realizat la nivelul unei cartele SIM „active” în perioada semestrul I 2006 – semestrul I 2009

Indicator	sem I 2006	sem II 2006	sem I 2007	sem II 2007	sem I 2008	sem II 2008	sem I 2009
Durata medie a unui apel (min:sec)³⁴	01:27	01:34	01:42	01:47	01:54	01:48	02:01
- în rețelele mobile proprii (min:sec)	01:27	01:36	01:44	01:50	01:59	01:50	02:05
- către alte rețele publice mobile terestre (min:sec)	01:26	01:26	01:31	01:33	01:32	01:32	01:37
- către rețele publice fixe ³⁵ (min:sec)	01:23	01:25	01:28	01:39	01:35	02:05	02:09
- către internațional (min:sec)	02:26	02:33	02:41	02:43	02:46	02:54	02:48

Tabel 2.3.4. Traficul mediu lunar, inclusiv roaming „outbound” originat, realizat de un utilizator „activ” de servicii de telefonie mobilă³⁶ în perioada semestrul I 2006 – semestrul I 2009

Indicator	sem I 2006	sem II 2006	sem I 2007	sem II 2007	sem I 2008	sem II 2008	sem I 2009
Nr. mediu de utilizatori „activi” de servicii telefonie mobilă ³⁷ (mil.)	13,5	14,8	16,8	19,0	21,3	23,3	24,4
Trafic de voce originat, inclusiv roaming „outbound” originat (mil.)	6.505	7.852	9.739	11.490	14.641	15.996	19.579
Trafic de voce mediu lunar originat per cartelă SIM „activă”³⁸ (ore:min)	1:20:17	1:28:17	1:36:52	1:40:57	1:54:44	1:54:27	2:13:31

³⁴ Raportul dintre numărul total de minute de trafic originat în rețele publice mobile și numărul de apeluri originat în rețele publice mobile; valoarea rezultată a fost transformată în minute și secunde;

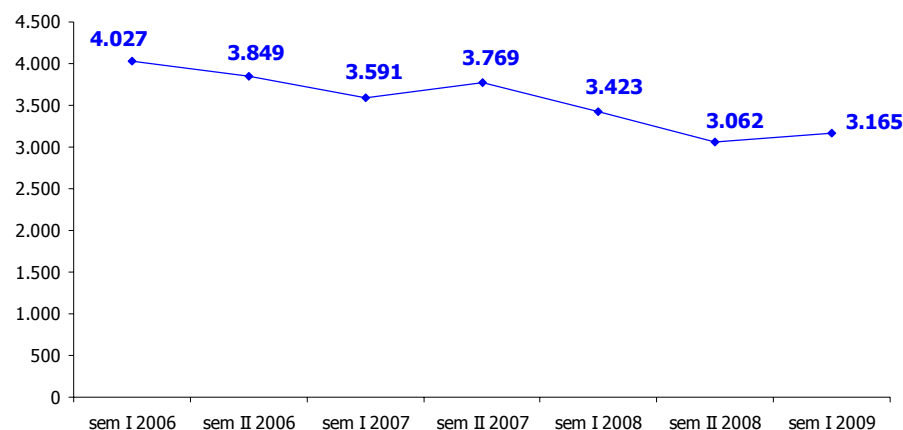
³⁵ Inclusiv traficul terminat către abonații serviciilor de telefonie fixă de tip „homezone”;

³⁶ Raportul dintre numărul total de mesaje scrise (SMS) realizat prin intermediul rețelelor publice mobile în semestrul respectiv (inclusiv trafic SMS roaming „outbound” originat), media aritmetică dintre numărul total de cartele SIM „active” la data corespunzătoare semestrului precedent și numărul total de cartele SIM „active” la data corespunzătoare semestrului de calcul și, respectiv, numărul de luni aferente unui semestru (6 luni);

³⁷ Medie aritmetică dintre numărul total de cartele SIM „active” la data corespunzătoare semestrului precedent și numărul total de cartele SIM „active” la data corespunzătoare semestrului de calcul;

³⁸ Valori estimative - raportul dintre numărul total de minute de trafic originat în rețele publice mobile la nivelul pieței cu amănuntul (inclusiv roaming „outbound” originat), numărul mediu de utilizatori „activi” și numărul de luni aferente unui semestru (6 luni); valoarea rezultată a fost transformată în ore și minute;

Fig. 2.3.5. Gradul de concentrare a pieței serviciilor de telefonie furnizate prin intermediul rețelelor publice mobile terestre³⁹, în funcție de cotele de piață calculate pe baza volumului total de trafic originat (exclusiv roaming) de utilizatorii finali în rețele publice mobile. Dinamica în perioada semestrul I 2006 - semestrul I 2009.



2) Trafic alte tipuri de servicii (exclusiv trafic acces mobil la Internet)

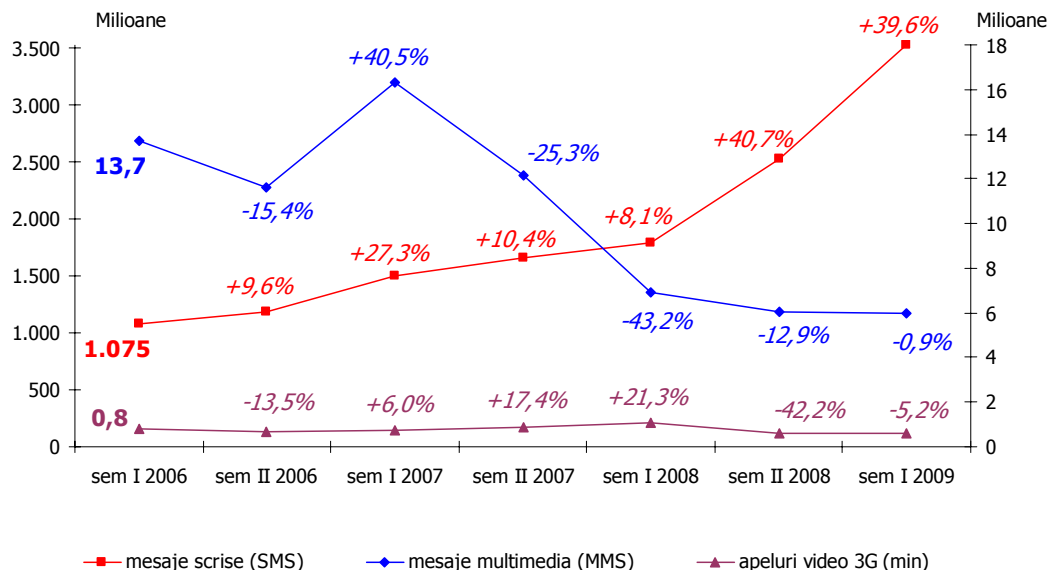
Tabel 2.3.5. Structura volumelor de trafic mesaje scrise/mesaje multimedia/apeluri video 3G, realizate prin intermediul rețelelor publice mobile, în funcție de destinație⁴⁰, în perioada semestrul I 2006 – semestrul I 2009

Indicator	sem I 2006	sem II 2006	sem I 2007	sem II 2007	sem I 2008	sem II 2008	sem I 2009
Trafic total mesaje SMS (mil.), din care:	1.075	1.178	1.500	1.655	1.789	2.517	3.514
- în rețele proprii (%)	71,4	70,4	76,2	77,1	79,9	79,1	90,0
- către alte rețele publice mobile terestre(%)	28,6	29,6	23,8	22,9	20,1	20,9	10,0
Trafic total mesaje MMS (mil.), din care:	13,7	11,6	16,3	12,2	6,9	6,0	6,0
- în rețele proprii (%)	84,2	83,1	85,8	86,7	82,4	80,6	84,2
- către alte rețele publice mobile terestre (%)	15,8	16,9	14,2	13,3	17,6	19,4	15,8
Trafic apeluri video 3G (mil. minute), din care:	0,8	0,7	0,7	0,9	1,1	0,6	0,6
- în rețele proprii (%)	98,4	95,9	92,1	84,1	81,5	88,2	87,4
- către alte rețele publice mobile terestre(%)	1,6	4,1	7,9	15,9	18,5	11,8	12,6

³⁹ Gradul de concentrare a pieței a fost calculat pe baza indicelui Herfindahl – Hirschman (HHI) și reprezintă suma pătratelor cotelor de piață deținute de furnizori (în funcție de volumul total de trafic originat de utilizatorii finali). Dacă $HHI < 1.000$, gradul de concentrare a pieței este mic; dacă $1.000 < HHI < 1.800$, gradul de concentrare a pieței este moderat; dacă $HHI > 1.800$, gradul de concentrare a pieței este mare; o valoare a HHI de 10.000 este specifică situației de monopol; începând cu semestrul II 2007, pe piața din România activează un număr de 5 furnizori de servicii de telefonie mobilă.

⁴⁰ Inclusiv către destinații internaționale;

Fig. 2.3.6. Dinamica traficului semestrial de mesaje scrise (SMS), a traficului de mesaje multimedia și a traficului de apeluri video 3G realizate prin intermediul rețelelor publice mobile în perioada semestrul I 2006 – semestrul I 2009



Tabel 2.3.6. Evoluția anuală a traficului semestrial de mesaje scrise (SMS), a traficului de mesaje multimedia și a traficului de apeluri video 3G realizate prin intermediul rețelelor publice mobile în perioada semestrul I 2006 – semestrul I 2009

Indicator	sem I 2006	sem I 2007	sem I 2008	sem I 2009
Trafic mesaje scrise (SMS) (%)	-	+39,5	+19,3	+96,4
Trafic mesaje multimedia (MMS) (%)	-	+19,0	-57,6	-13,7
Trafic apeluri video 3G (%)	-	-8,3	-42,4	-45,1

Tabel 2.3.7. Traficul mediu lunar de mesaje scrise (SMS), exclusiv roaming „outbound”, realizat de un utilizator „activ” de servicii de telefonie mobilă în perioada semestrul I 2006 – semestrul I 2009

Indicator	sem I 2006	sem II 2006	sem I 2007	sem II 2007	sem I 2008	sem II 2008	sem I 2009
Nr. mediu de utilizatori „activi” de servicii telefonie mobilă (mil.)	13,5	14,8	16,8	19,0	21,3	23,3	24,4
Trafic mesaje SMS, exclusiv roaming „outbound” originat (mil.)	1.075	1.178	1.500	1.655	1.789	2.517	3.514
nr. SMS/utilizator/lună⁴¹ , exclusiv roaming „outbound” originat	13,7	13,2	14,9	14,5	14,0	18,0	23,9

⁴¹ Raportul dintre numărul total de mesaje scrise (SMS) realizat prin intermediul rețelelor publice mobile, exclusiv roaming „outbound”; numărul mediu de utilizatori „activi” de servicii de telefonie mobilă și numărul de luni aferente unui semestru (6 luni);

Tabel 2.3.8. Traficul mediu lunar de mesaje scrise (SMS), inclusiv roaming „outbound” realizat de un utilizator „activ” de servicii de telefonie mobilă în perioada semestrul I 2006 – semestrul I 2009

Indicator	sem I 2006	sem II 2006	sem I 2007	sem II 2007	sem I 2008	sem II 2008	sem I 2009
Nr. mediu de utilizatori „activi” de servicii telefonie mobilă (mil.)	13,5	14,8	16,8	19,0	21,3	23,3	24,4
Trafic mesaje SMS, inclusiv roaming „outbound” originat (mil.)	1.096	1.199	1.535	1.680	1.829	2.545	3.537
nr. SMS/utilizator/lună⁴² , inclusiv roaming „outbound”	13,9	13,5	15,3	14,8	14,3	18,2	24,1

3) Trafic roaming

Tabel 2.3.9. Dinamica volumului de trafic de voce roaming „outbound” (originat și terminat), a volumului trafic mesaje scrise (SMS) și a volumului de trafic mesaje multimedia (MMS) roaming „outbound”⁴³ realizate în perioada semestrul I 2006 – semestrul I 2009

Indicator	sem I 2006		sem II 2006		sem I 2007		sem II 2007		sem I 2008		sem II 2008		sem I 2009	
	abs. (mil.)	evol. (%)	abs. (mil.)	evol. (%)	abs. (mil.)	evol. (%)	abs. (mil.)	evol. (%)	abs. (mil.)	evol. (%)	abs. (mil.)	evol. (%)	abs. (mil.)	evol. (%)
Trafic voce roaming „outbound”	30,5		43,8	+43,7	55,1	+25,8	83,7	+51,9	95,9	+14,6	126,1	+31,5	93,0	-26,2
a) trafic originare (mil. minute)	17,7		27,0	+52,0	30,4	+12,8	45,5	+49,8	46,1	+1,2	59,7	+29,6	38,6	-35,3
b) trafic terminare ⁴⁴ (mil. minute)	12,7		16,8	+32,4	24,7	+46,4	38,1	+54,5	49,8	+30,7	66,4	+33,2	54,4	-18,1
Trafic SMS roaming „outbound”	21,4		20,8	-2,8	35,6	+71,3	24,7	-30,6	39,5	+59,7	27,6	-30,0	22,9	-17,0
Trafic MMS roaming „outbound”	0,13		0,19	+49,0	0,22	+16,1	0,24	+10,8	0,24	-1,0	0,25	+30,8	0,19	-23,5

⁴² Raportul dintre numărul total de mesaje scrise (SMS) realizat prin intermediul rețelelor publice mobile, inclusiv roaming „outbound”; numărul mediu de utilizatori „activi” de servicii de telefonie mobilă și numărul de luni aferente unui semestru (6 luni);

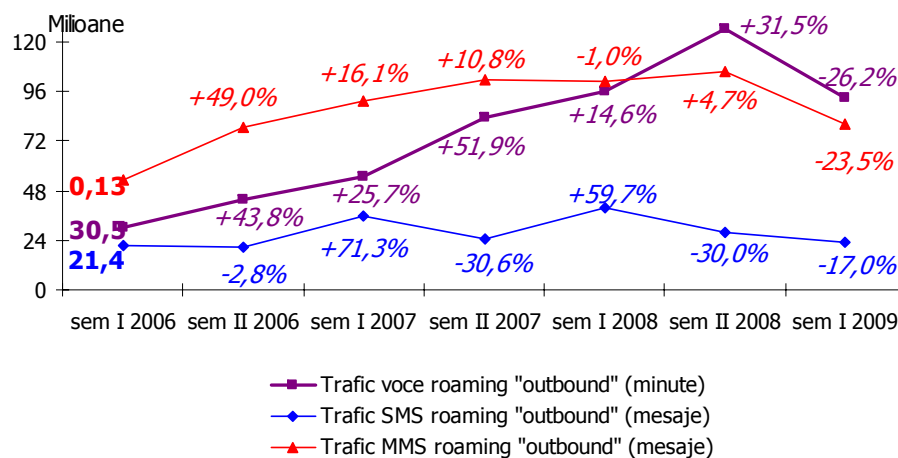
⁴³ Traficul de voce/SMS/MMS/alte servicii de comunicații electronice realizat de către abonații proprii ai furnizorului în rețelele publice mobile ale unor operatori din alte state ca urmare a utilizării rețelelor pentru a efectua și primi apeluri/SMS/MMS sau pentru a beneficia de alte servicii de comunicații electronice atunci când se află pe teritoriul statelor respective;

⁴⁴ Valoarea indicatorului traficul voce roaming „outbound” terminat, aferentă perioadei 1 iulie – 31 decembrie 2006, este estimată;

Tabel 2.3.10. Evoluția anuală a volumului de trafic semestrial de voce roaming „outbound” (originat și terminat), a volumului trafic mesaje scrise (SMS) și a volumului de trafic mesaje multimedia (MMS) roaming „outbound”⁴⁵ realizate în perioada semestrul I 2006 – semestrul I 2009

Indicator	sem I 2006	sem I 2007	sem I 2008	sem I 2009
Trafic voce roaming „outbound”	-	+80,7	+74,1	-3,0
a) trafic originare (mil. minute)	-	+71,3	+51,6	-16,2
b) trafic terminare ⁴⁶ (mil. minute)	-	+93,7	+101,9	+9,2
Trafic SMS roaming „outbound”	-	+66,6	+10,9	-41,9
Trafic MMS roaming „outbound”	-	+73,1	+9,7	-20,0

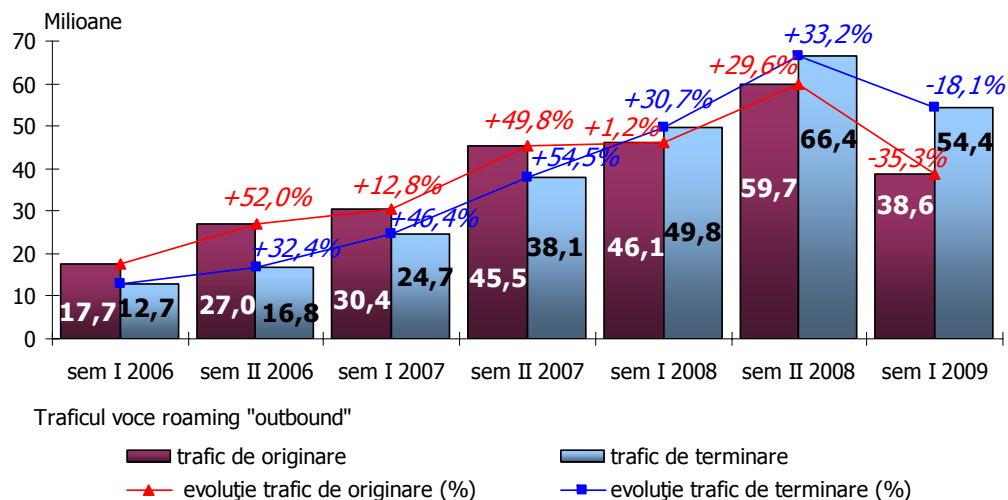
Fig. 2.3.7. Dinamica volumului de trafic de voce roaming „outbound”, a volumului de trafic mesaje scrise (SMS) și a volumului de trafic mesaje multimedia (MMS) roaming „outbound” originat în perioada semestrul I 2006 – semestrul I 2009



⁴⁵ Traficul de voce/SMS/MMS/alte servicii de comunicații electronice realizat de către abonații proprii ai furnizorului în rețelele publice mobile ale unor operatori din alte state ca urmare a utilizării rețelelor pentru a efectua și primi apeluri/SMS/MMS sau pentru a beneficia de alte servicii de comunicații electronice atunci când se află pe teritoriul statelor respective;

⁴⁶ Valoarea indicatorului traficul voce roaming "outbound" terminat, aferentă perioadei 1 iulie – 31 decembrie 2006, este estimată;

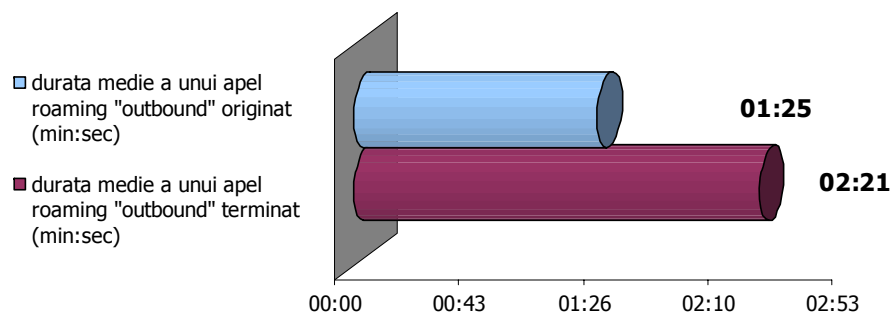
Fig. 2.3.8. Dinamica volumului de trafic voce roaming „outbound” originat și a volumului de trafic voce roaming „outbound” terminat în rețelele publice mobile de telefonie în perioada semestrul I 2006 – semestrul I 2009



Tabel 2.3.11. Structura volumului total de trafic voce roaming „outbound” (originat, respectiv terminat) în perioada semestrul I 2006 – semestrul I 2009

Indicator	sem I 2006	sem II 2006	sem I 2007	sem II 2007	sem I 2008	sem II 2008	sem I 2009
Trafic voce roaming "outbound", din care:							
a) trafic de origine (%)	58,2	61,5	55,2	54,4	48,1	47,4%	41,5%
b) trafic de terminare (%)	41,8	38,5	44,8	45,6	51,9	52,6%	58,5%

Fig. 2.3.9. Durata medie a unui apel roaming „outbound” originat vs. durata medie a unui apel roaming „outbound” terminat în rețelele publice mobile de telefonie în semestrul I 2009



3. Servicii de acces la internet⁴⁷

3.1. Prezentare generală a structurii și dinamicii pieței – număr furnizori, categorii de servicii

Tabel 3.1.1. Număr furnizori servicii de acces la internet operaționali, în funcție de modalitatea de acces utilizată pentru conectare. Evoluție în perioada 30.06.2007 – 30.06.2009.

Indicator	30.06.2007	31.12.2007	30.06.2008	31.12.2008	30.06.2009
Nr. total furnizori operaționali⁴⁸, din care:	1.389	1.338	1.202	1.100	1.035
- servicii de acces în bandă largă la puncte fixe ⁴⁹ , din care:	1.335	1.323	1.187	1.094	1.033
a) acces prin cablu coaxial	76	70	75	65	73
b) acces prin fibră optică	304	341	309	299	285
c) acces radio	355	348	296	291	262
d) acces xDSL (fire metalice torsadate, alte suporturi)	59	51	39	40	32
e) acces prin cablu UTP / FTP	1.098	1.097	974	891	845
f) acces prin satelit	9	10	8	10	10
g) alte mijloace ⁵⁰	13	7	8	5	5
- servicii de acces la puncte mobile (prin tehnologie HSCSD, GPRS, EDGE, CDMA/EVDO, 3G)	4	4	4	4	5

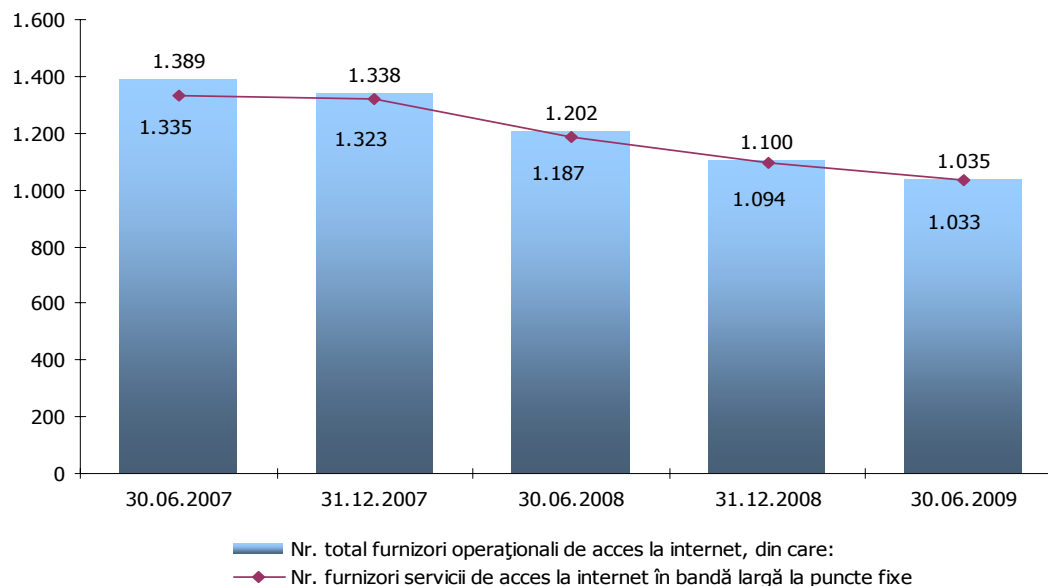
⁴⁷ Au fost raportate date statistice de către un număr de 1.035 furnizori de servicii de acces la Internet, reprezentând 99% din nr. total de furnizori operaționali la data de 30 iunie 2009;

⁴⁸ Numărul total de furnizori include furnizorii de servicii de acces dial-up la internet, furnizorii de servicii de acces dedicat la internet la puncte fixe și respectiv, furnizorii de servicii de acces la internet la puncte mobile;

⁴⁹ Există furnizori de servicii de acces la internet în bandă largă la puncte fixe care oferă servicii prin intermediul mai multor categorii de suporturi;

⁵⁰ Indicatorul cuprinde furnizorii de servicii de acces la internet prin intermediul altor suporturi de acces: linii închiriate pe suport de fire metalice torsadate de cupru;

Fig. 3.1.1. Evoluția numărului de furnizori de servicii de acces la internet operaționali în perioada 30.06.2007 – 30.06.2009



Tabel 3.1.2. Dinamica numărului de conexiuni de acces la internet, în funcție de modalitatea de conectare utilizată, în perioada 30.06.2007 – 30.06.2009

Indicator	30.06.2007	31.12.2007	30.06.2008	31.12.2008	30.06.2009
	abs. (mil.)	abs. (mil.)	abs. (mil.)	abs. (mil.)	abs. (mil.)
CONEXIUNI LA PUNCTE FIXE					
Conexiuni de acces la internet în bandă largă la puncte fixe	1,51	1,95	2,27	2,51	2,65
CONEXIUNI LA PUNCTE MOBILE ACTIVE					
Conexiuni active prin HSCSD, GPRS, EDGE, CDMA, EVDO, 3G ⁵¹ – abonamente/cartele preplătite acces la internet și utilizatori telefonie mobilă pe bază de abonament/cartele preplătite, din care:	0,67	1,09	1,19	2,74	4,12
Conexiuni active în bandă largă prin EDGE, CDMA, EV-DO, 3G	0,53	0,79	0,92	1,53	2,43

n/a = datele nu sunt disponibile

⁵¹ Sunt incluse conexiunile pentru serviciile de acces la internet la puncte mobile furnizate contra-cost, corespunzătoare numărului de abonamente servicii de internet, numărului de utilizatori servicii de telefonie mobilă care aveau activată contra cost o extraopțiune de date, numărului de cartelele preplătite pentru acces la internet prin EVDO și, respectiv, numărului de utilizatori de servicii de telefonie mobilă pe bază de abonament/cartele preplătite care au realizat trafic tarifabil de date/au accesat cel puțin o dată, contra-cost, serviciile de acces la internet în perioada de raportare, în cazul activării în mod gratuit, automat sau la cerere, a opțiunii de date;

Tabel 3.1.3. Capacitatea reală totală pentru acces la internet extern, contractată de către utilizatorii finali (Gbps). Evoluție în perioada 30.06.2007 – 30.06.2009.

Indicator	30.06.2007		31.12.2007		30.06.2008		31.12.2008		30.06.2009	
	abs.	evol. (%)	abs.	evol. (%)	abs.	evol. (%)	abs.	evol. (%)	abs.	evol. (%)
Capacitatea de intrare (Gbps)	60,2	85,1	114,9	91,0	130,7	13,8	196,0	49,9	299,9	53,0
Capacitatea de ieșire (Gbps)	55,9	72,6	110,5	97,5	125,0	13,1	191,0	52,8	291,4	52,6

Tabel 3.1.4. Servicii de acces la internet furnizate prin locații de tip „hotspot”

Indicator	30.06.2007	31.12.2007	30.06.2008	31.12.2008	30.06.2009
Nr. locații cu acces la internet de tip Wi-Fi „hotspot” (mii)	0,74	0,76	0,83	0,95	1,00
<i>n/a - nu sunt date disponibile</i>					

3.2. Date privind conexiunile de acces la internet în bandă largă furnizate la puncte fixe⁵²

Tabel 3.2.1. Structura numărului total de conexiuni de acces la internet în bandă largă furnizate la puncte fixe în funcție de suportul utilizat. Evoluție în perioada 30.06.2007 – 30.06.2009

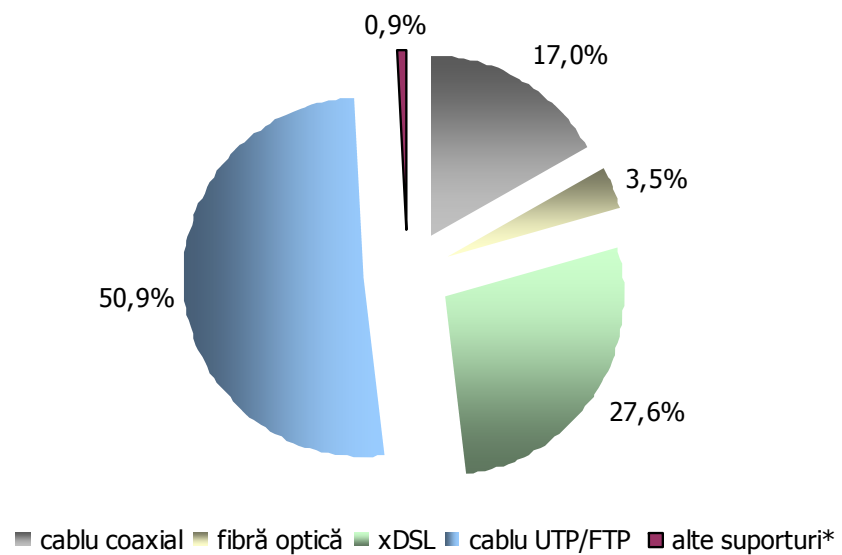
Indicator	30.06.2007		31.12.2007		30.06.2008		31.12.2008		30.06.2009	
	abs. (mil.)	%	abs. (mil.)	%	abs. (mil.)	%	abs. (mil.)	%	abs. (mil.)	%
Nr. total conexiuni de acces la internet în bandă largă la puncte fixe, din care:	1,51	100	1,95	100	2,27	100	2,51	100	2,65	100
a) cablu coaxial	0,41	27,1	0,44	22,6	0,44	19,6	0,47	18,6	0,45	17,0
b) fibră optică ⁵³	0,07	4,4	0,08	4,2	0,09	3,9	0,09	3,5	0,09	3,5
c) radio, din care:	0,03	2,1	0,03	1,6	0,03	1,3	0,03	1,1	0,02	0,9
c1) conexiuni radio standard (de tip „FWA”)	0,01	0,6	0,01	0,5	0,01	0,4	0,01	0,3	0,01	0,3
c2) conexiuni Wi-Fi	0,02	1,4	0,02	1,1	0,02	0,9	0,02	0,8	0,02	0,6
c3) alte tipuri de conexiuni radio	0,0004	0,03	0,001	0,03	0,0004	0,02	0,0001	0,003	0,00003	0,001
d) xDSL (fire metalice torsadate, alte suporturi)	0,18	11,6	0,36	18,7	0,51	22,5	0,66	26,2	0,73	27,6
e) cablu UTP/FTP, satelit, alte mijloace, din care:	0,83	54,8	1,03	52,8	1,19	52,6	1,27	50,7	1,35	50,9
e1) cablu UTP/FTP	0,83	54,6	1,03	52,8	1,19	52,5	1,27	50,7	1,35	50,9
e2) satelit	0,0002	0,02	0,0002	0,01	0,001	0,02	0,0004	0,02	0,0005	0,02
e3) alte mijloace ⁵⁴	0,003	0,2	0,001	0,04	0,0005	0,02	0,001	0,02	0,00001	0,0004

⁵² Având în vedere că, la data de 30.06.2008, au fost raportate un număr de 418 conexiuni de acces dedicat în bandă îngustă furnizate la puncte fixe și un număr de 7.334 de conexiuni de acces dial-up, în raportul de date statistice actual, în cazul serviciilor de acces la internet la puncte fixe, *Autoritatea publică exclusiv date referitoare la conexiunile de acces dedicat în bandă largă*;

⁵³ Conexiunile de fibră optică raportate în cadrul acestui indicator reprezintă, în mare majoritate, conexiuni de tip FTTH;

⁵⁴ Indicatorul cuprinde numărul de conexiuni utilizând ca suporturi alte tehnologii de acces: linii închiriate pe suport de fire metalice torsadate de cupru;

Fig. 3.2.1. Structura numărului total de conexiuni de acces la internet în bandă largă la puncte fixe, în funcție de suportul utilizat, la 30.06.2009



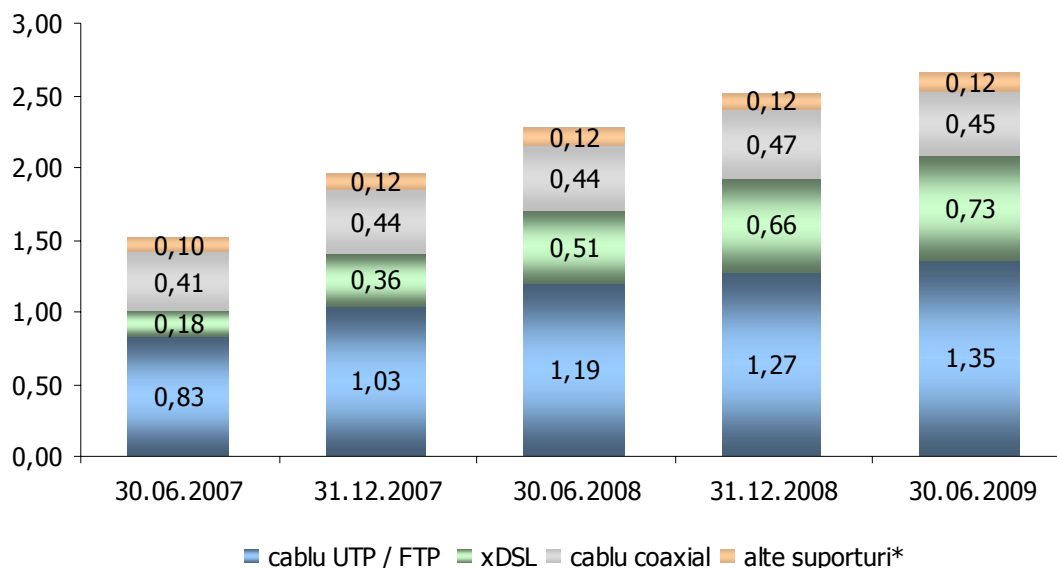
* acces radio, acces satelit, acces linii închiriate pe suport de fire metalice torsadate de cupru

Tabel 3.2.2. Dinamica numărului de conexiuni de acces la internet în bandă largă furnizate la puncte fixe, în funcție de suportul utilizat, în perioada 30.06.2007 – 30.06.2009

Indicator	30.06.2007		31.12.2007		30.06.2008		31.12.2008		30.06.2009	
	abs. (mil.)	evol. (%)	abs. (mil.)	evol. (%)	abs. (mil.)	evol. (%)	abs. (mil.)	evol. (%)	abs. (mil.)	evol. (%)
Nr. total conexiuni de acces la internet în bandă largă la puncte fixe, din care:	1,51	+39,1	1,95	+28,8	2,27	+16,2	2,51	+10,6	2,65	+5,7
a) cablu coaxial	0,41	+4,2	0,44	+7,4	0,44	+1,0	0,47	+4,6	0,45	-3,1
b) fibră optică	0,07	+26,9	0,08	+23,0	0,09	+8,0	0,09	-2,3	0,09	+7,4
c) radio, din care:	0,03	+87,9	0,03	+0,8	0,03	-4,2	0,03	-11,1	0,02	-9,2
c1) conexiuni radio standard (de tip „FWA”)	0,01	+6,1	0,01	-3,3	0,01	+2,3	0,01	-20,2	0,01	+3,4
c2) conexiuni Wi-Fi	0,02	+185,1	0,02	+2,0	0,02	-6,2	0,02	-5,4	0,02	-14,1
c3) alte tipuri de conexiuni radio	0,0004	+11,8	0,001	+37,9	0,0004	-31,5	0,0001	-82,7	0,00003	-54,4
d) xDSL (fire metalice torsadate, alte suporturi)	0,18	+78,9	0,36	+107,8	0,51	+39,8	0,66	+28,6	0,73	+11,4
e) cablu UTP/FTP, satelit, alte mijloace, din care:	0,83	+57,4	1,03	+24,2	1,19	+15,7	1,27	+6,7	1,35	+6,2
e1) cablu UTP / FTP	0,83	+57,5	1,03	+24,6	1,19	+15,7	1,27	+6,7	1,35	+6,2
e2) satelit	0,0002	+65,0	0,0002	-13,9	0,001	+155,3	0,0004	-18,9	0,0005	+18,4
e3) alte mijloace ⁵⁵	0,003	+27,0	0,001	-75,4	0,0005	-36,1	0,001	+36,2	0,00001	-98,2

⁵⁵ Indicatorul cuprinde numărul de conexiuni utilizând ca suporturi alte tehnologii de acces: ex. linii închiriate pe suport de fire metalice torsadate;

Fig. 3.2.2. Structura numărului de conexiuni de acces la internet în bandă largă furnizate la puncte fixe în perioada 30.06.2007 – 30.06.2009.



* radio, fibră optică, satelit, linii închiriate pe suport de fire metalice torsadate de cupru

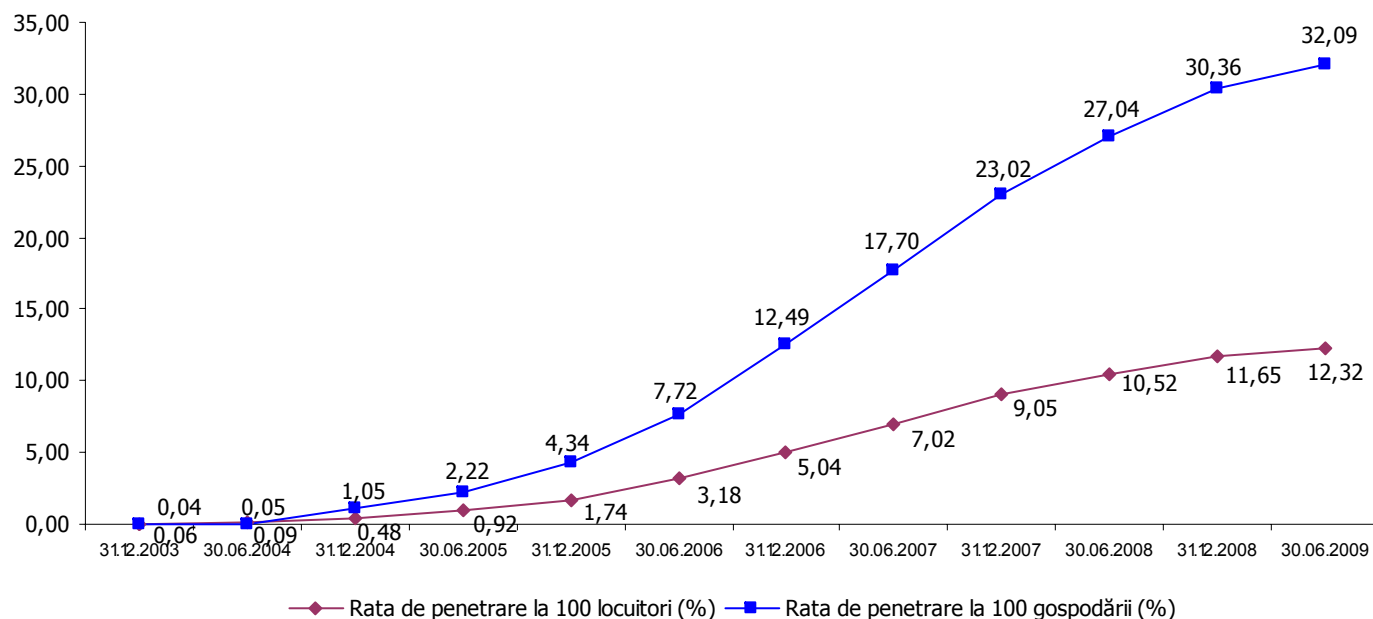
Tabel 3.2.3. Evoluția ratei de penetrare a conexiunilor de acces la internet în bandă largă furnizate la puncte fixe în perioada 2003 – 2008

Indicator	30.06.2007	31.12.2007	30.06.2008	31.12.2008	30.06.2009
Nr. total conexiuni de acces la internet în bandă largă la puncte fixe (mil.)	1,51	1,95	2,27	2,51	2,65
Rata de penetrare la 100 locuitor⁵⁶ (%)	7,02	9,05	10,52	11,65	12,32
Nr. conexiuni de acces la internet în bandă largă furnizate clienților persoane fizice la puncte fixe (mil.)	1,30	1,69	1,98	2,22	2,35
Rata de penetrare la 100 gospodării⁵⁷ (%)	17,70	23,02	27,04	30,36	32,09

⁵⁶ Rata de penetrare conexiunilor de acces dedicat la internet în bandă largă la 100 locuitori = nr. conexiuni de acces dedicat la internet în bandă largă /populația României*100; populația = 21.565.112 la 30 iunie 2007, 21.537.563 la 31 decembrie 2007, 21.528.627 la 30 iunie 2008, 21.504.442 la 31 decembrie 2008, respectiv 21.498.616 la 30 iunie 2009 (Sursa: INS);

⁵⁷ Rata de penetrare conexiunilor de acces dedicat la internet în bandă largă la 100 gospodării = nr. conexiuni de acces dedicat la internet în bandă largă aferent utilizatorilor finali - persoane fizice/nr. de gospodării din România*100; nr. de gospodării = 7.320.202 (sursa: INS, Recensământul populației și al locuințelor, 18-27 martie 2002);

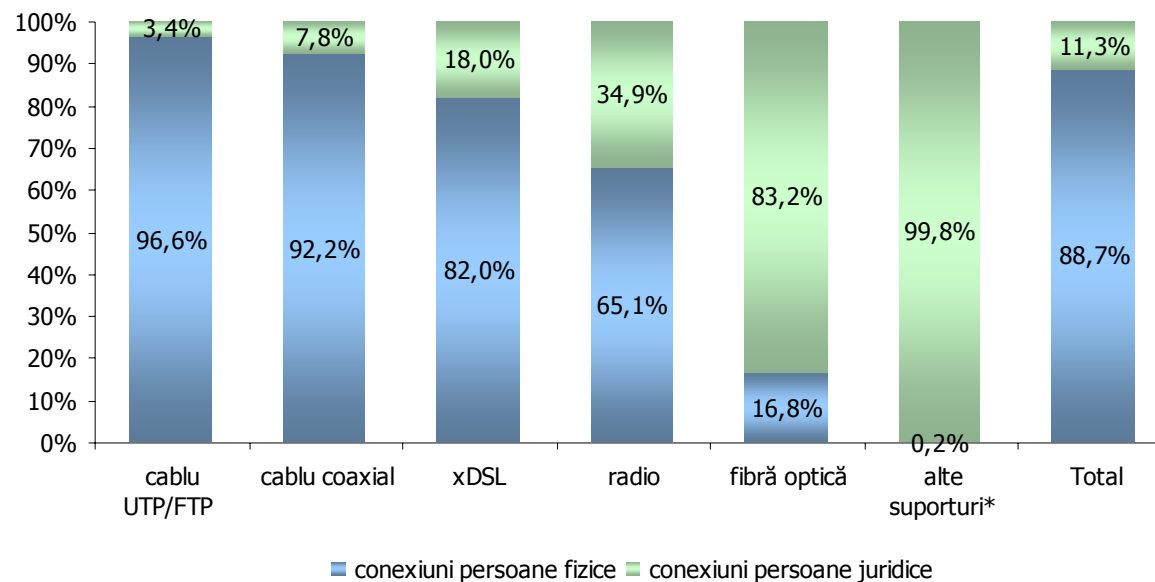
Fig. 3.2.3. Evoluția ratei de penetrare a conexiunilor de acces la internet în bandă largă furnizate la puncte fixe în perioada 31.12.2003 – 30.06.2009.



Tabel 3.2.4. Structura numărului total de conexiuni de acces la internet în bandă largă furnizate la puncte fixe, în funcție de categoria de clienți. Evoluție în perioada 30.06.2007 – 30.06.2009

Indicator	30.06.2007	31.12.2007	30.06.2008	31.12.2008	30.06.2009
Nr. total conexiuni acces la internet în bandă largă la puncte fixe (mil.), din care:	1,51	1,95	2,27	2,51	2,65
a) abonați - persoane fizice (mil.)	1,30	1,69	1,98	2,22	2,35
b) abonați - persoane juridice (mil.)	0,22	0,26	0,29	0,28	0,30

Fig. 3.2.4. Structura numărului de conexiuni de acces la internet în bandă largă furnizate la puncte fixe, în funcție de categoria de clienți și tipul de suport de acces



3.3. Date privind conexiunile de acces la internet la puncte mobile active

Tabel 3.3.1. Numărul de furnizori operaționali de servicii de acces la internet la puncte mobile în funcție de tehnologia utilizată pentru conectare. Evoluție în perioada 30.06.2007 – 30.06.2009

Indicator	30.06.2007	31.12.2007	30.06.2008	31.12.2008	30.06.2009
Număr furnizori servicii de acces la internet la puncte mobile în funcție de tehnologia de conectare, din care:	4	4	4	4	5
a) acces prin tehnologie HSCSD	2	2	2	2	2
b) acces prin tehnologie GPRS	3	3	3	3	3
c) acces prin tehnologie EDGE	1	1	1	1	1
d) acces prin tehnologie CDMA/EVDO	1	1	1	1	1
e) acces prin tehnologie 3G	2	2	2	3	4

Tabel 3.3.2 Numărul de conexiuni de acces la internet la puncte mobile active, în funcție de modalitatea de conectare și tipul de serviciu folosit. Evoluție în perioada 30.06.2007 – 30.06.2009

Conexiuni de acces la internet la puncte mobile active ⁵⁸	30.06.2007	31.12.2007	30.06.2008	31.12.2008	30.06.2009
	(mil.)	(mil.)	(mil.)	(mil.)	(mil.)
Conexiuni active pentru acces la puncte mobile prin HSCSD,GPRS, EDGE, CDMA, EVDO, 3G mobile – abonamente acces la internet și <i>utilizatori telefonie mobilă pe bază de abonament</i> cu acces la internet, din care:	0,49	0,73	0,80	1,51	2,19
- conexiuni în bandă largă (prin EDGE, CDMA, EV-DO, 3G)	0,35	0,48	0,60	0,86	1,33
Conexiuni active pentru acces la puncte mobile prin GPRS, EDGE, EV-DO,3G – cartele preplătite pentru acces la internet și <i>utilizatori telefonie mobilă pe bază de cartele preplătite</i> cu acces la internet, din care:	0,18	0,36	0,39	1,23	1,93
- conexiuni în bandă largă (prin EV-DO, EDGE, 3G)	0,18	0,31	0,32	0,67	1,09

⁵⁸ Datorită existenței unor modalități variate de furnizare și tarificare a serviciilor de acces la internet la puncte mobile, valorile privind numărul de conexiuni active reprezintă aproximări; valorile au fost calculate pe baza numărului de conexiuni pentru servicii de acces la internet la puncte mobile furnizate contra-cost, corespunzătoare numărului de abonamente pentru servicii de internet, a numărului de utilizatori servicii de telefonie mobilă care aveau activată contra cost o extraopțiune de date, a numărului de cartelele preplătite pentru acces la internet prin EVDO și, respectiv, a numărului de utilizatori de servicii de telefonie mobilă pe bază de abonament/cartele preplătite care au realizat trafic tarificabil de date/au accesat cel puțin o dată, contra-cost, serviciile de acces la internet în perioada de raportare, în cazul activării în mod gratuit, automat sau la cerere, a unei opțiuni specifice pentru servicii de acces la internet;

4. Servicii de linii închiriate și transmisiuni de date

Tabel 4.1. Numărul furnizorilor operaționali* de servicii de linii închiriate/servicii de transmisiuni de date în perioada 30.06.2007 – 30.06.2009

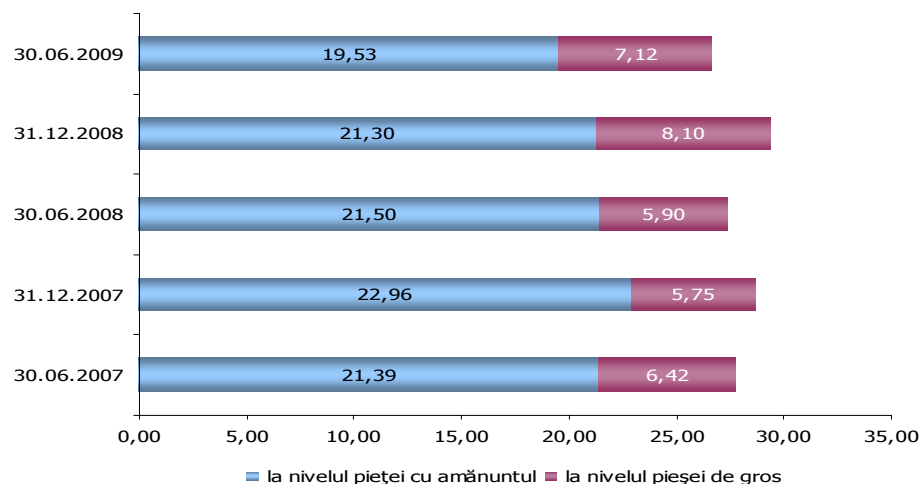
Furnizori operaționali, din care:	30.06.2007	31.12.2007	30.06.2008	31.12.2008	30.06.2009
- servicii de linii închiriate - piața de gros	15	15	13	21	16
- servicii de linii închiriate - piața cu amănuntul	22	21	23	25	15
- servicii de transmisiuni de date - piața de gros	12	14	13	11	14
- servicii de transmisiuni de date - piața cu amănuntul	42	50	49	48	55

* furnizorii care au raportat date statistice către ANCOM

Tabel 4.2. Structura pieței de linii închiriate în funcție de categoria de clienți (utilizatori finali/ alți furnizori) și, respectiv, în funcție de categoria de linii închiriate furnizate. Evoluție în perioada 30.06.2007 – 30.06.2009

Indicator	30.06.2007	31.12.2007	30.06.2008	31.12.2008	30.06.2009
	abs. (mii)	abs. (mii)	abs. (mii)	abs. (mii)	abs. (mii)
Nr. linii închiriate la nivelul pieței cu amănuntul	21,39	22,96	21,50	21,30	19,53
a) linii închiriate – circuite totale	21,39	22,96	21,50	21,30	19,53
Nr. linii închiriate la nivelul pieței de gros	6,42	5,75	5,90	8,10	7,12
a) linii închiriate – circuite totale	2,87	1,72	1,60	2,80	2,55
b) linii închiriate - segmente terminale	3,12	3,47	3,60	4,30	3,54
c) linii închiriate - segmente de trunchi	0,44	0,55	0,70	1,10	1,03

Fig. 4.1. Evoluția structurii pieței de linii închiriate, în funcție de categoria de clienți (utilizatori finali/ alți furnizori), în perioada 30.06.2007 – 30.06.2009



Tabel 4.3. Numărul de conexiuni servicii de transmisiuni de date în funcție de tipul acestora și de piața la nivelul căreia sunt furnizate. Evoluție în perioada 30.06.2007 – 30.06.2009

Indicator	30.06.2007		31.12.2007		30.06.2008		31.12.2008		30.06.2009	
	abs.	abs.	evol.	abs.	evol.	abs.	evol.	abs.	evol.	
	(mii)	(mii)	(%)	(mii)	(%)	(mii)	(%)	(mii)	(%)	
Nr. conexiuni transmisiuni de date la nivelul pieței cu amănuntul	31,67	36,36	+14,80	40,38	+11,05	46,51	+15,19	52,39	+12,64	
a) X.25	0,31	0,24	-22,40	0,14	-42,26	0,07	-50,00	0,06	-14,49	
b) Frame Relay	0,38	0,44	+15,10	0,38	-13,57	0,45	+16,75	0,43	-4,48	
c) ATM	0,17	0,03	-84,39	0,02	-14,81	0,21	+808,70	0,21	+2,39	
d) TCP/IP din care:	29,47	34,36	+16,59	37,88	+10,24	41,98	+10,84	47,57	+13,30	
d1) IP VPN	26,16	30,58	+16,92	31,57	+3,25	37,01	+17,22	39,44	+6,57	
e) alte tehnologii/protocoale de comunicație (telex, mesagerie, VSAT, etc.)	1,33	1,29	-3,22	1,96	+51,51	3,80	+94,43	4,13	+8,47	
Nr. conexiuni transmisiuni de date la nivelul pieței de gros	1,69	2,83	+67,72	2,21	-21,80	2,39	+8,19	2,76	+15,31	
a) X.25	0,00	0,004	-	0,01	+250,00	0,01	0,00	0,02	+7,14	
b) TCP/IP din care:	1,45	2,67	+84,40	2,05	-23,24	2,23	+8,68	2,58	+15,93	
b1) IP VPN	1,33	2,46	+85,03	1,81	-26,23	2,02	+11,14	2,28	+13,10	
c) alte tehnologii/protocoale de comunicație (telex, mesagerie, VSAT, etc.)	0,24	0,15	-36,44	0,15	-3,33	0,15	+2,07	0,16	+6,76	

5. Servicii de retransmisie a programelor audiovizuale furnizate contra-cost^{59,60}

5.1. Prezentare generală a structurii și dinamicii pieței serviciilor de retransmisie programe audiovizuale din România

Tabel 5.1.1. Numărul de furnizori de servicii de retransmisie a programelor audiovizuale operaționali. Evoluție în perioada 30.06.2007 – 30.06.2009

Indicator	30.06.2007	31.12.2007	30.06.2008	31.12.2008	30.06.2009
Nr. total de furnizori operaționali⁶¹, din care:	589	571	544	523	498
a) prin rețele de cablu	585	567	540	519	494
b) prin rețele satelit (DTH)	5	5	5	5	5
c) prin tehnologie IP (IPTV)	1	1	1	1	1

Tabel 5.1.2. Dinamica numărului de abonați la serviciile de retransmisie a programelor audiovizuale și evoluția ratei de penetrare la nivel de gospodăria a serviciilor de retransmisie a programelor audiovizuale în perioada 30.06.2007 – 30.06.2009, în funcție de suportul de recepționare utilizat

Indicator	30.06.2007	31.12.2007	30.06.2008	31.12.2008	30.06.2009				
	abs. (mil.)	abs. (mil.)	evol. (%)	abs. (mil.)	evol. (%)	abs. (mil.)	evol. (%)	abs. (mil.)	evol. (%)
Numărul total abonați servicii de retransmisie programe audiovizuale, din care:	4,57	5,24	+14,7	5,58	+6,5	5,64	+1,1	5,72	+1,4
Număr abonați prin rețele de cablu	3,60	3,54	-1,8	3,60	+1,8	3,49	-3,2	3,42	-2,1
Număr abonați prin rețele satelit (DTH)	0,96	1,70	+76,1	1,98	+16,4	2,15	+8,9	2,30	+7,0
<i>Rata de penetrare la nivel de gospodărie⁶² a serviciilor de retransmisie a programelor audiovizuale (%)</i>	<i>62,4</i>	<i>71,6</i>		<i>76,2</i>		<i>77,1</i>		<i>78,1</i>	
<i>Rata de penetrare, la nivel de gospodărie, a serviciilor de retransmisie prin rețele de cablu (%)</i>	<i>49,2</i>	<i>48,3</i>		<i>49,2</i>		<i>47,7</i>		<i>46,7</i>	
<i>Rata de penetrare, la nivel de gospodărie, a serviciilor de retransmisie prin rețele satelit (DTH) (%)</i>	<i>13,2</i>	<i>23,2</i>		<i>27,0</i>		<i>29,4</i>		<i>31,5</i>	

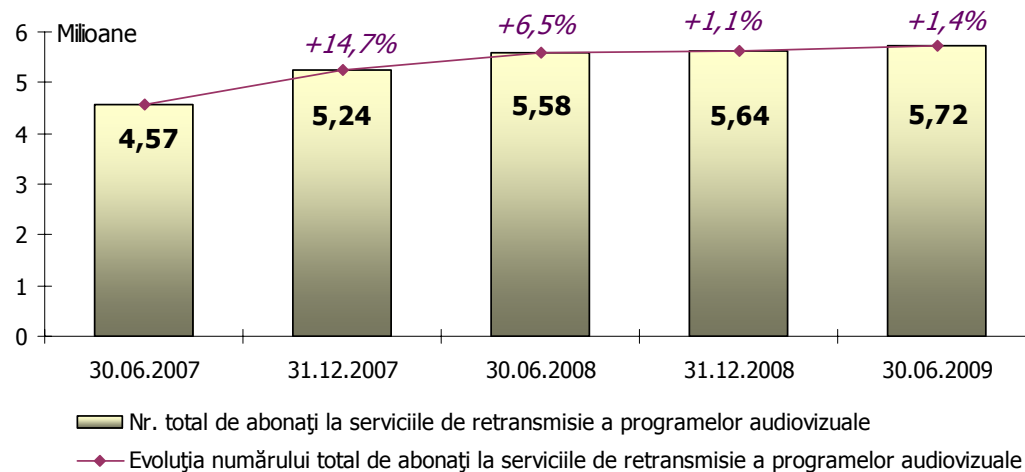
⁵⁹ Valorile agregate ale indicatorilor au fost obținute pe baza datelor statistice raportate de un număr de 498 furnizori de servicii de retransmisie a programelor audiovizuale, reprezentând 98% din nr. total al furnizorilor operaționali;

⁶⁰ Deoarece există furnizori de servicii de retransmisie a programelor audiovizuale care au transmis rectificări la datele statistice raportate pentru perioadele anterioare, anumiți indicatori (cum ar fi numărul de abonați la servicii furnizate prin rețele de cablu și, respectiv, indicatorii derivați calculați pe baza acestora) au fost corecțati/actualizați în consecință în cadrul acestui capitol;

⁶¹ Există furnizori de servicii de retransmisie a programelor audiovizuale care oferă servicii prin intermediul mai multor categorii de suporturi, astfel încât aceștia au fost luați în considerare o singură dată în numărul total;

⁶² Rata de penetrare la 100 gospodărie = nr. abonați servicii de retransmisie a programelor audiovizuale/nr. de gospodărie din România*100; nr. de gospodărie = 7.320.202 (sursa: INS, Recensământul populației și al locuințelor, 18-27 martie 2002);

Fig. 5.1.1. Dinamica numărului total de abonați la serviciile de retransmisie a programelor audiovizuale. Evoluția procentuală semestrială a numărului total de abonați la serviciile de retransmisie a programelor audiovizuale în perioada 30.06.2007 – 30.06.2009



Tabel 5.1.3. Structura numărului de abonați la serviciile de retransmisie a programelor audiovizuale în funcție de suportul utilizat

Suport	30.06.2007		31.12.2007		30.06.2008		31.12.2008		30.06.2009	
	abs. (mil.)	%	abs. (mil.)	%	abs. (mil.)	%	abs. (mil.)	%	abs. (mil.)	%
Nr. total abonați servicii retransmisie programe, din care prin:	4,57	100	5,24	100	5,58	100	5,64	100	5,72	100
- rețele de cablu	3,60	78,9	3,54	67,6	3,60	64,6	3,49	61,8	3,42	59,7
- rețele satelit de tip DTH	0,96	21,1	1,70	32,4	1,98	35,4	2,15	38,2	2,30	40,3
- tehnologie IP (IPTV)	0,00014	0,003	0,00025	0,005	0,00028	0,005	0,00034	0,006	0,0004	0,007

Fig. 5.1.2. Structura numărului de abonați la serviciile de retransmisie a programelor audiovizuale la data de 30.06.2009, în funcție de suportul utilizat

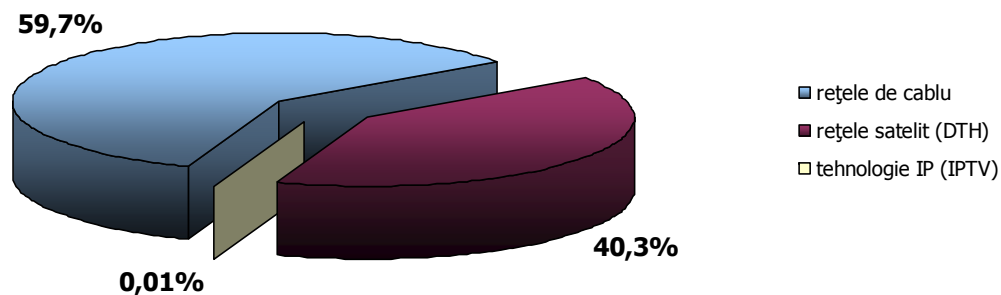


Fig. 5.1.3. Evoluția procentuală semestrială a numărului total de abonați la serviciile de retransmisie a programelor audiovizuale în perioada 30.06.2007 – 30.06.2009, în funcție de suportul utilizat

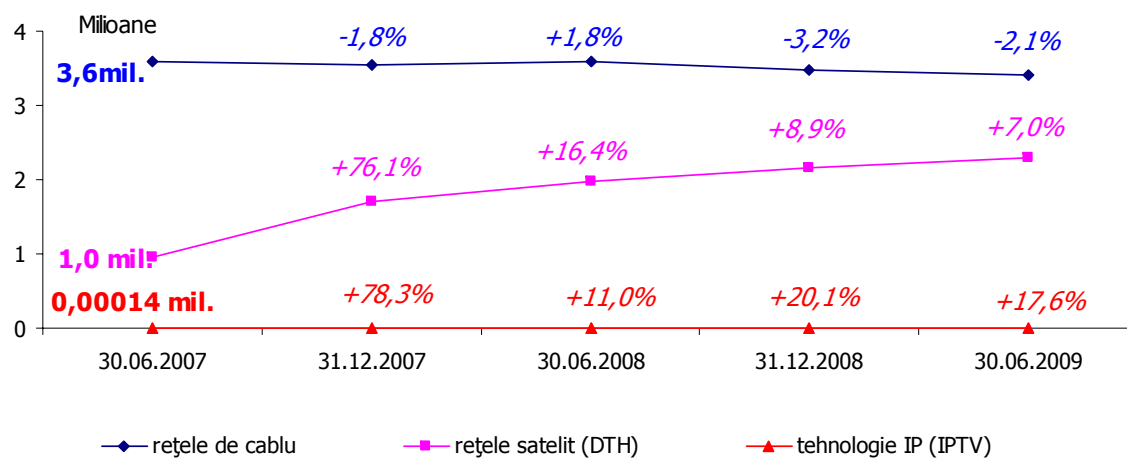
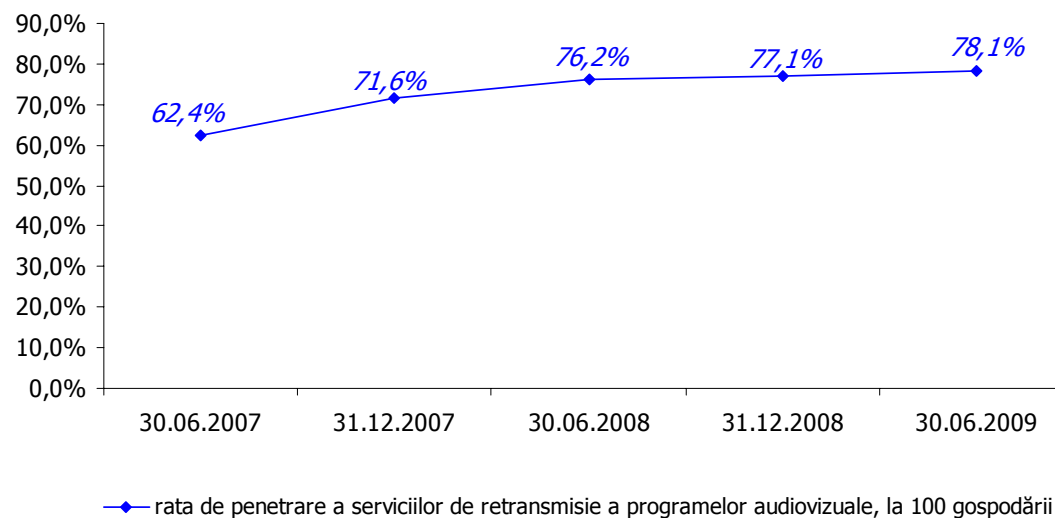


Fig. 5.1.4. Evoluția ratei de penetrare la nivel de gospodării a serviciilor de retransmisie a programelor audiovizuale în perioada 30.06.2007 – 30.06.2009



5.2. Structura și dinamica pieței serviciilor de retransmisie a programelor audiovizuale furnizate prin intermediul rețelelor de cablu

Tabel 5.2.1. Numărul de abonați servicii de retransmisie a programelor audiovizuale prin intermediul rețelelor de cablu. Rata de penetrare în funcție de modalitatea de transmitere/recepționare a programelor audiovizuale

Indicator	30.06.2007	31.12.2007	31.12.2008	31.12.2008	31.12.2009
Nr. total abonați servicii de retransmisie a programelor audiovizuale prin cablu (mil.), din care prin:	3,60	3,54	3,60	3,49	3,42
- în format digital (mil.)	0,03	0,06	0,14	0,2	0,3
Rata de penetrare, la nivel de gospodării, a serviciilor de retransmisie a programelor audiovizuale prin cablu (%), din care:	49,2	48,3	49,2	47,7	46,7
- în format digital (%)	0,4%	0,9%	1,9%	2,7%	3,6%

Fig. 5.2.1. Dinamica numărului de abonați la serviciile de retransmisie a programelor audiovizuale recepționate prin intermediul rețelelor de cablu în perioada 30.06.2007 – 30.06.2009

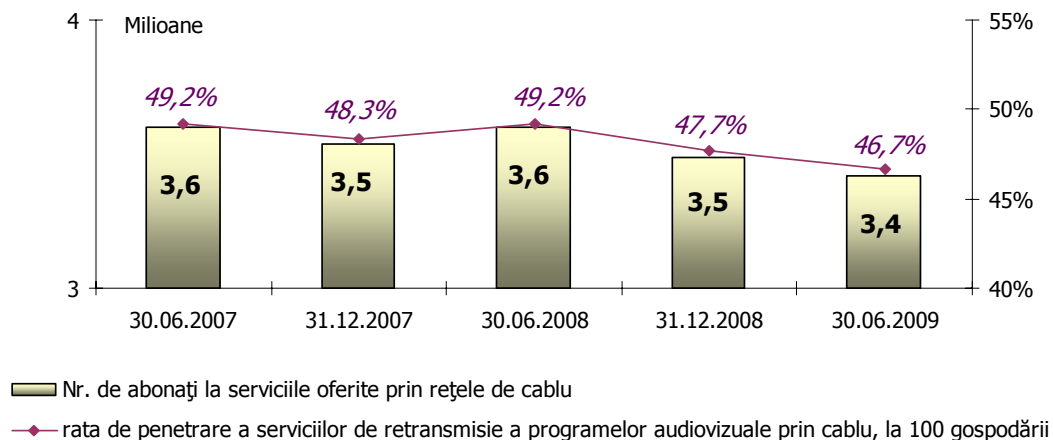


Fig. 5.2.1. Dinamica numărului de abonați la serviciile de retransmisie a programelor audiovizuale recepționate prin intermediul rețelelor de cablu din mediul urban/rural în perioada 30.06.2007 – 30.06.2009. Rata de penetrare la nivel de gospodărie a serviciilor de retransmisie a programelor audiovizuale prin cablu în mediul urban/rural⁶³

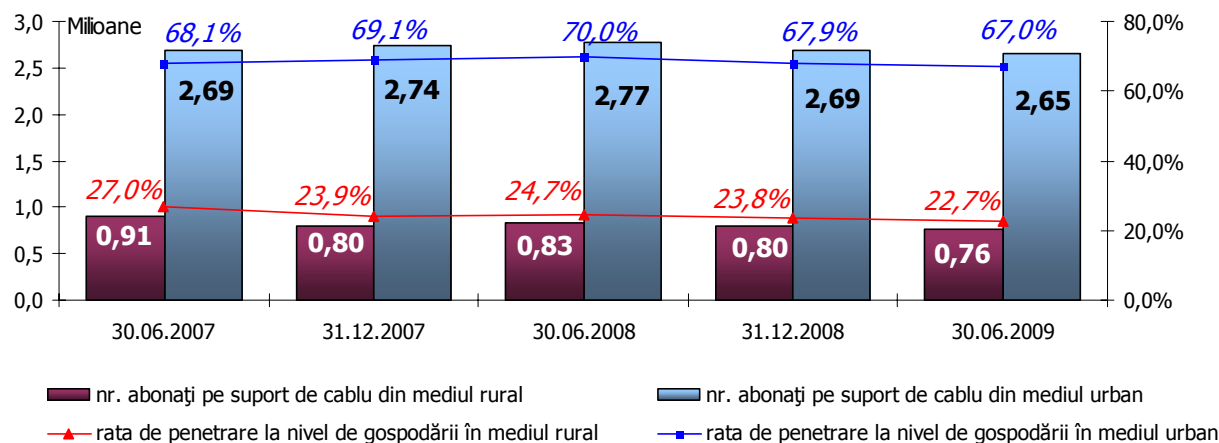
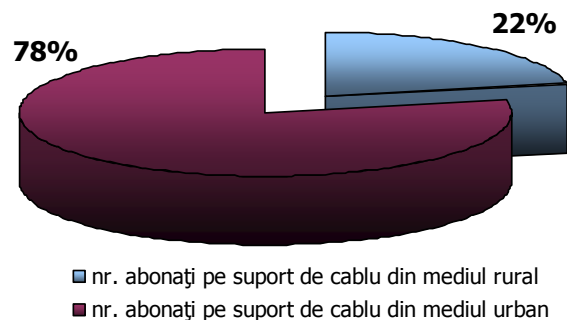


Fig. 5.2.2. Structura numărului de abonați la serviciile de retransmisie a programelor audiovizuale recepționate prin intermediul rețelelor de cablu, în funcție de mediul de reședință, la data de 30.06.2009⁶⁴



⁶³ Informații estimative; rata de penetrare la 100 gospodării din mediul rural/urban = nr. abonați servicii de retransmisie a programelor audiovizuale/nr. de gospodării din mediul rural/urban din România*100; nr. de gospodării din mediul rural = 3.363.839; nr. de gospodării din mediul urban = 3.956.363 (sursa: INS, Recensământul populației și al locuințelor, 18-27 martie 2002);

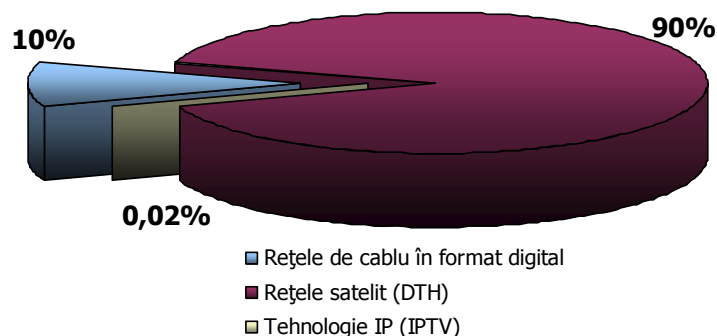
⁶⁴ Informații estimative;

5.3. Structura și dinamica pieței serviciilor de retransmisie a programelor audiovizuale recepționate în format digital

Tabel 5.3.1. Dinamica numărului de abonați la serviciile de retransmisie a programelor audiovizuale recepționate în format digital⁶⁵ în perioada 30.06.2007 – 30.06.2009, în funcție de suportul utilizat

Suportul utilizat	30.06.2007	31.12.2007		30.06.2008		31.12.2008		30.06.2009	
	abs. (mii)	abs. (mii)	evol. (%)	abs. (mii)	evol. (%)	abs. (mii)	evol. (%)	abs. (mii)	evol. (%)
Nr. total abonați servicii retransmisie programe recepționate în format digital, din care prin:	993	1.764	+77,6	2.113	+19,8	2.353	+11,4	2.564	+9,0
- rețele de cablu	28	65	+132,1	136	+109,5	200	+47,4	260	+30,1
- rețele satelit de tip DTH	965	1.699	+76,1	1.977	+16,4	2.153	+8,9	2.304	+7,0
- tehnologie IP (IPTV)	0,14	0,25	+78,3	0,28	+11,0	0,34	+20,1	0,40	+17,6

Fig. 5.3.1. Structura numărului de abonați la serviciile de retransmisie a programelor audiovizuale recepționate în format digital la data de 30.06.2009, în funcție de suportul utilizat



Tabel 5.3.2. Rata de penetrare, la nivel de gospodărie, a serviciilor de retransmisie a programelor audiovizuale recepționate în format digital (prin rețele satelit de tip DTH, respectiv prin suport de cablu), în perioada 30.06.2007 – 30.06.2009

⁶⁵ Numărul de persoane care au încheiat un contract cu un furnizor de servicii de retransmisie a programelor audiovizuale pe suport de cablu/satelit/IP, asigurând recepționarea în format digital a programelor audiovizuale.

Indicator	30.06.2007	31.12.2007	30.06.2008	31.12.2008	30.06.2009
Rata de penetrare, la nivel de gospodării, a serviciilor de retransmisie a programelor audiovizuale recepționate în format digital (%), din care:	13,6	24,1	28,9	32,1	35,0
- pe suport de cablu digital (%)	0,4	0,9	1,9	2,7	3,6
- prin rețele satelit (DTH) (%)	13,2	23,2	27,0	29,4	31,5

Glosar termeni

În cuprinsul prezentului document, termenii de mai jos au următorul înțeles:

A

abonat

orice persoană fizică sau juridică care a încheiat un contract cu un furnizor de servicii de comunicații electronice destinate publicului;

acces la o rețea publică la nivelul pieței de gros

serviciu de comunicații electronice care constă în punerea la dispoziție unui terț de spații, echipamente sau servicii, în condiții determinate, în mod exclusiv sau neexclusiv, necesare în scopul furnizării de servicii de comunicații electronice;

acces dedicat la Internet

serviciu de comunicații electronice care permite accesul permanent la Internet (24/24, 7/7), printr-o linie rezervată exclusiv acestui scop;

acces „bit stream” la bucla locală

serviciu de comunicații electronice care presupune utilizarea de către unul sau mai mulți beneficiari a capacității disponibile a circuitului fizic care formează bucla locală sau sub-bucla locală conform solicitării, prin exploatarea unei legături de acces echipate și configurate de către furnizorul acestei forme de acces;

acces dial-up la Internet

serviciu de comunicații electronice care permite accesul la rețeaua de Internet prin intermediul unei linii telefonice tradiționale (apel telefonic), cu ajutorul unui modem;

acces mobil la Internet

serviciu de comunicații electronice care permite accesul la Internet prin intermediul unei conexiuni de acces la o rețea publică mobilă de telefonie, cu ajutorul unui terminal mobil și al unui calculator personal; utilizarea serviciului nu implică contracte cu alți furnizori de servicii Internet;

acces la Internet în bandă îngustă

serviciu de comunicații electronice, care constă în transportul semnalelor la o capacitate mai mică de 128 kbps;

acces la Internet în bandă largă

serviciu de comunicații electronice, care constă în transportul semnalelor la o capacitate de cel puțin 128 kbps;

acces partajat la bucla locală

serviciu de comunicații electronice care constă în utilizarea de către unul sau mai mulți beneficiari a capacității disponibile a circuitului fizic care formează bucla locală sau subbucla locală conform solicitării, fără a fi perturbat serviciul oferit inițial de titularul autorizat;

acces total la bucla locală

serviciu de comunicații electronice care constă în utilizarea exclusivă de către un beneficiar a circuitului fizic care formează bucla locală sau subbucla locală, conform solicitării, echiparea și configurarea legăturii de acces realizându-se de către beneficiar;

ADSL (Asymmetric Digital Subscriber Line) – linie de abonat digitală asimetrică

tehnologie care transformă o linie telefonică tradițională într-o linie digitală de mare viteză, permițând accesul la serviciul de telefonie și la serviciile de Internet în același timp, cu o viteză „downstream” mai mare decât viteza „upstream”;

apel

apelul pentru serviciile de telefonie destinate publicului și pentru serviciile dial-up, ISDN și fax.

B

bucła locală

circuitul fizic dintre punctul terminal al rețelei aflat la punctul de prezență al abonatului și repartitorul principal dintr-o rețea publică de telefonie fixă sau un element echivalent dintr-o rețea publică de comunicații; circuitul fizic poate fi realizat, printre altele, prin fire metalice, cablu coaxial, fibră optică;

C

circuit telefonic internațional

circuit care conectează în mod direct două echipamente de comutare din țări diferite;

colocare

serviciu care constă în furnizarea spațiului fizic și a resurselor tehnice necesare instalării și conectării, în scopul unei funcționări corespunzătoare a echipamentului relevant aparținând beneficiarului acestei forme de acces;

CPS (Carrier Pre-selection) – preselectarea transportatorului

facilitate care permite abonaților unui furnizor de servicii de telefonie fixă să opteze ca toate sau anumite categorii de apeluri să fie transportate de furnizorul de servicii preselectat (în urma încheierii unui contract), fără a fi necesar ca abonatul să formeze un indicativ individual de selectare a transportatorului la fiecare apel sau să utilizeze o altă modalitate în scopul rutării apelurilor de către furnizorul preselectat către rețeaua de destinație;

CS (Carrier Selection) – selectarea transportatorului

facilitate care permite abonaților unui furnizor de servicii de telefonie fixă de a utiliza serviciile oricărui furnizor de servicii de telefonie destinate publicului prin formarea unui indicativ individual de selectare a transportatorului alocat furnizorului de servicii care va efectua, fără a afecta conținutul informației, transportul semnalului din rețeaua furnizorului către rețeaua de destinație;

F

furnizarea unei rețele de comunicații electronice

activitate care constă în instalarea, operarea, controlul sau punerea la dispoziție a unei rețele de comunicații electronice;

furnizor alternativ

furnizor de servicii de rețele publice fixe sau de servicii de telefonie fixă, altul decât S.C. Romtelecom S.A.;

furnizor de rețele de comunicații electronice

o persoană a cărei activitate constă, în întregime sau în parte, în furnizarea unei rețele de comunicații electronice;

I

IP (Internet Protocol)

protocolul utilizat pentru rutarea pachetelor în rețeaua Internet, de la sursă către destinație;

IPTV (Internet Protocol TV)

tehnologie care permite transmiterea serviciilor de programe de televiziune pe bază de protocol Internet

interconectare

legătura fizică și logică realizată între rețele publice de comunicații pentru a permite comunicarea între utilizatorii rețelelor sau accesul la servicii; serviciile pot fi furnizate de către părțile implicate sau de către alte părți care au acces la rețeaua respectivă; interconectarea este o formă specifică de acces realizată de operatorii de rețele publice de comunicații;

L

linie de acces la o rețea publică fixă de telefonie

un circuit capabil să stabilească o legătură vocală între punctul terminal al rețelei și centrala locală;

linie de acces individuală

o linie de acces la o rețea publică fixă de telefonie, având un port dedicat în comutator, care deservește un singur echipament terminal de abonat;

linie de acces prin rețeaua proprie

o linie de acces la o rețea publică fixă de telefonie, alocată unui abonat de către un furnizor prin intermediul propriei rețele publice fixe pe care o operează;

linie de acces cuplată

o linie de acces la o rețea publică fixă de telefonie, având un port dedicat în comutator, care deservește două echipamente terminale de abonat;

linie ISDN BRA (Basic Rate Access)

linie telefonică echipată conform standardului ISDN BRA;

linie ISDN PRA (Primary Rate Access)

linie telefonică echipată conform standardului ISDN PRA;

linie telefonică de grup

o linie telefonică având un port dedicat în comutator, care deservește mai mult de două echipamente terminale de abonat;

linie închiriată–circuit total

capacitatea de transmisie transparentă și permanentă între două puncte terminale aparținând aceleiași rețele publice de comunicații electronice sau unor rețele publice de comunicații electronice diferite;

linie închiriată–segment terminal

segmentul de linie închiriată–circuit total delimitat de un punct de interconectare pentru linii închiriate, situat la nivelul rețelei de transmisiuni regionale, al rețelei de transmisiuni locale subordonate sau al rețelei de acces subordonate, potrivit arhitecturii rețelei, și un punct terminal din zona deservită de nodul de transmisiuni, aferent comutatorului de tranzit dintr-o rețea PSTN/ISDN sau de nodul de transmisiuni echivalent dintr-o rețea publică de comunicații electronice în raport de care este determinată rețeaua de transmisiuni regională”;

linie închiriată–segment de trunchi

segmentul de linie închiriată–circuit total, delimitat de două puncte de interconectare pentru linii închiriate situate la nivelul rețelei de transmisiuni naționale, al rețelei de transmisiuni regionale sau al rețelei de transmisiuni locale;

M

MMS (Multimedia Messaging Service) – serviciul de mesaje multimedia

o tehnologie de comunicații care permite utilizatorilor de servicii de telefonie mobilă să transmită și să primească conținut multimedia (imagini, sunet);

N

număr non-geografic

numărul stabilit conform Planului Național de Numerotație, care nu este număr geografic; constituie numere non-geografice, printre altele, numerele alocate serviciilor de telefonie mobilă, numerele gratuite și numerele cu tarif special (de ex, 0Z=09 sau 0Z=08);

număr geografic

numărul stabilit conform Planului Național de Numerotație, în cuprinsul căruia una sau mai multe cifre servesc la identificarea din punct de vedere geografic a punctului terminal al rețelei;

O

operator

persoană care instalează, operează, controlează sau pune la dispoziția terților o rețea publică de comunicații sau elemente ale infrastructurii asociate ori o persoană care este autorizată să instaleze, să opereze, să controleze sau să pună la dispoziție terților o rețea publică de comunicații;

originare

serviciul oferit de un operator constând în asigurarea transferului în rețeaua altui operator a apelurilor originare de la orice număr național alocat primului operator, deservit de comutatorul la care se realizează interconectarea sau de un comutator aflat în subordinea acestuia;

P

PSTN (Public Switched Telephone Network) - rețea telefonică publică comutată

rețeaua de comunicații electronice folosită în vederea furnizării de servicii de telefonie destinate publicului, permițând comunicarea vocală sau altă formă de comunicare, precum fax sau date, între punctele terminale ale rețelei;

R

rețea de comunicații electronice

sisteme de transmisie și, acolo unde este cazul, echipamente de comutare, rutare, precum și orice alte resurse care realizează procesarea, transportul semnalelor prin suport fizic, electromagnetic sau prin orice alte mijloace, incluzând rețele de comunicații prin satelit, rețele de transmisiuni de date, rețele mobile terestre, rețele utilizate pentru comunicații audiovizuale, rețele de cablu coaxial, rețele de fibră optică și transmiterea de semnale pe liniile de transport al energiei electrice;

rețea publică de telefonie

rețeaua de comunicații electronice folosită în vederea furnizării de servicii de telefonie destinate publicului, permițând comunicarea vocală sau altă formă de comunicare, precum fax sau date, între punctele terminale ale rețelei;

rețea publică de telefonie fixă

rețeaua de comunicații electronice prin intermediul căreia se furnizează serviciul de telefonie destinat publicului la puncte fixe;

rețea de acces

porțiunea unei rețele de comunicații electronice aferentă buclei locale, incluzând toate sistemele de transmisie, echipamentele și resursele dedicate furnizării individuale a accesului la rețea utilizatorilor finali;

rețea ISDN (Integrated Services Digital Network) – rețea digitală de servicii integrate

rețeaua prin intermediul căreia se furnizează un pachet de servicii de comunicații electronice diferite, oferind o conexiune digitală între interfețele utilizator/rețea;

rețea publică de telefonie mobilă

rețeaua de comunicații electronice, prin intermediul căreia se furnizează serviciul de telefonie destinat publicului la puncte mobile (nonfixe);

roaming

serviciu prin care se oferă utilizatorilor finali de servicii de comunicații electronice furnizate printr-o rețea publică mobilă posibilitatea de a primi și de a transmite apeluri/SMS/MMS sau de a avea acces la alte servicii de comunicații electronice atunci când aceștia nu se află în aria de acoperire a rețelei respective, prin intermediul unei alte rețele, în baza unui acord comercial încheiat în acest sens între furnizori;

roaming „inbound”

serviciu prin care se oferă utilizatorilor finali de servicii de telefonie mobilă din alte state (vizitatori) posibilitatea de a efectua și primi apeluri/SMS/MMS sau de a avea acces la alte servicii de comunicații electronice, atunci când aceștia se află pe teritoriul României, prin intermediul unei alte rețele, în baza unui acord comercial încheiat în acest sens;

roaming „outbound”

serviciu prin care se oferă utilizatorilor finali de servicii de telefonie mobilă din România posibilitatea de a efectua și primi apeluri/SMS/MMS sau de a avea acces la alte servicii de comunicații electronice, prin intermediul unei rețele ale unor operatori din alte state, atunci când se află pe teritoriul statelor respective, în baza unui acord comercial încheiat în acest sens;

S

serviciu de linii închiriate

serviciul de comunicații electronice destinat publicului care oferă o capacitate de transmisie transparentă și permanentă între două puncte ale rețelelor și care nu permite posibilitatea comutării la cererea utilizatorilor;

serviciu de comunicații electronice

serviciu, furnizat de regulă contra cost, care constă, în întregime sau în principal, în transportul semnalelor prin rețelele de comunicații electronice, incluzând serviciile de telecomunicații și serviciile de transmisie prin rețelele utilizate pentru comunicații audiovizuale, dar fără a include serviciile prin care se furnizează conținutul informației transmise prin intermediul rețelelor sau serviciilor de comunicații electronice ori prin care se exercită controlul editorial asupra acestui conținut; de asemenea, nu se includ serviciile societății informaționale, care nu constau, în întregime sau în principal, în transportul semnalelor prin intermediul rețelelor de comunicații electronice;

serviciu de telefonie destinat publicului

serviciul destinat publicului, care permite inițierea sau primirea de apeluri naționale sau internaționale și folosirea serviciilor de urgență prin utilizarea unui număr sau a unor numere stabilite prin planul național de numerotație sau printr-un plan internațional de numerotație telefonică; de asemenea, acesta poate include, după caz, unul sau mai multe dintre următoarele servicii: serviciul de relații cu clienții, serviciul de informații privind abonații, registrele abonaților, telefoane publice cu plată, servicii furnizate în condiții speciale, facilități pentru persoanele cu handicap sau cu nevoi sociale speciale ori servicii nongeografice;

SMS (Short Message Service)

serviciul de mesaje scurte trimise sau primite prin intermediul unei rețele publice mobile de telefonie;

T

telefon public cu plată

telefon pus la dispoziție publicului, plata realizându-se în numerar, prin cărți de credit sau debit, cartele preplătite, inclusiv cartele utilizabile pe baza de coduri de apelare;

terminare (serviciu de interconectare în vederea terminării la puncte fixe/mobile a apelurilor)

serviciu oferit de un operator, în calitate de furnizor, unui alt operator - beneficiar sau unui terț, la nivelul pieței de gros, constând în terminarea în rețeaua acestuia a apelurilor inițiate în România și care trec prin rețeaua operatorului - beneficiar sau sunt inițiate în rețeaua din România a operatorului - beneficiar;

tranzit (serviciu de interconectare în vederea tranzitului comutat)

serviciu oferit de un operator, în calitate de furnizor unui alt operator – beneficiar sau unui terț, la nivelul pieței de gros, constând în asigurarea transportului prin rețeaua sa a traficului preluat din rețeaua operatorului beneficiar sau a unui terț și transferul acestuia către o altă rețea decât cea a operatorului - furnizor;

U

utilizator

orice persoană fizică sau juridică care utilizează sau solicită un serviciu de comunicații electronice destinat publicului;

V

VPN (Virtual Private Network) – rețea virtuală privată

conexiune privată între două sau mai multe rețele sau calculatoare care asigură transmiterea de date protejate prin intermediul unei rețele publice de date sau prin Internet;

W

WLR (Wholesale Line Rental)

serviciu oferit de către un operator al unei rețele publice fixe unei persoane având calitatea de furnizor de servicii de telefonie, constând în vânzarea la nivel de gros a serviciilor de acces, în vederea revânzării acestora de către furnizor (pe bază de abonament); utilizatorul final nu are nici o relație contractuală cu operatorul rețelei, fiind facturat doar de către furnizorul revânzător;

X

xDSL

denumirea generică pentru întreaga familie de circuite DSL: ADSL, HDSL, SDSL și VDSL.